

Cure primarie 2014-2025:analisi di sostenibilità

Oggi il tasso di mortalità dei bambini sotto i 5 anni in Italia è inferiore a quello medio europeo e a quello degli Stati Uniti. (dati Istat).

La SIMPe ha effettuato una valutazione previsionale tra pediatri disponibili e pediatri necessari per i prossimi 11 anni. I dati a nostra disposizione sono riportati nella tabella allegata e messi a disposizione per le valutazioni che riterrete più opportune.

Ci permettiamo di evidenziare, che l'attuale sistema che prevede 280 contratti Ministeriali all'anno per la pediatria e un corso di formazione di 5 anni non garantirà per un prossimo futuro un turnover necessario per sostenere l'attuale sistema di cure pediatriche.

Nello specifico, considerato che il numero dei pensionamenti in funzione dei dati anagrafici in possesso dimostrano che tra il 2010/2015 avremo una perdita di 1750; di 3630 tra il 2015/2020 e di 4602 tra il 2020/25, pertanto si passerà dagli attuali 14338, nel 2025 a 8906 stanti i 5 anni di specializzazione previsti.

Volendo ipotizzare, invece, una riduzione del numero degli anni della specializzazione, così avviene nei maggiori paesi del mondo, la disponibilità dei pediatri nel 2025 sarà superiore di 279 unità nel 2025.

La SIMPe auspica un'attenta riflessione sul tema confrontandosi con tutti gli attori al fine di programmare in maniera oculata sia il numero delle borse sia gli anni dedicati alla formazione, la SIMPe inoltre auspica che i corsi di formazione preveda un adeguato periodo di acquisizione di competenze specifiche nell'ambito delle cure primarie.

Valutazione Previsionale a cura della SIMPe tra risorse* disponibili e necessarie nei prossimi 11 anni

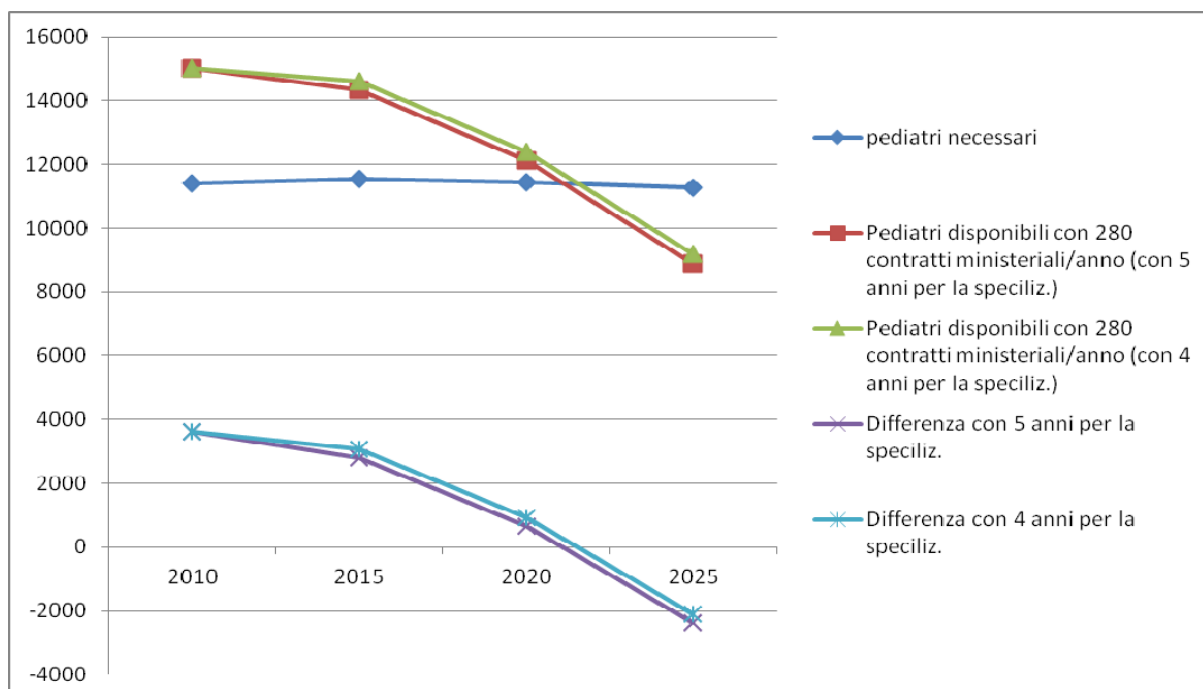
	risorse necessarie*	risorse disponibili con 280 contratti ministeriali/anno (con 5 anni per la specializ.)**	risorse disponibili con 280 contratti ministeriali/anno (con 4 anni per la specializ.)**	Differenza con 5 anni per la specializ.	Differenza con 4 anni per la specializ.
2010	11394	15027	15027	3633	3633
2015	11532	14338	14617	2806	3085
2020	11449	12108	12387	659	938
2025	11280	8906	9185	-2374	-2095

Tabella 1: *-in base alle previsioni ISTAT sulla crescita della popolazione italiana, all'ACN per la pediatria di famiglia e al POMI del PSN; **- Valutazione previsionale SIMPe

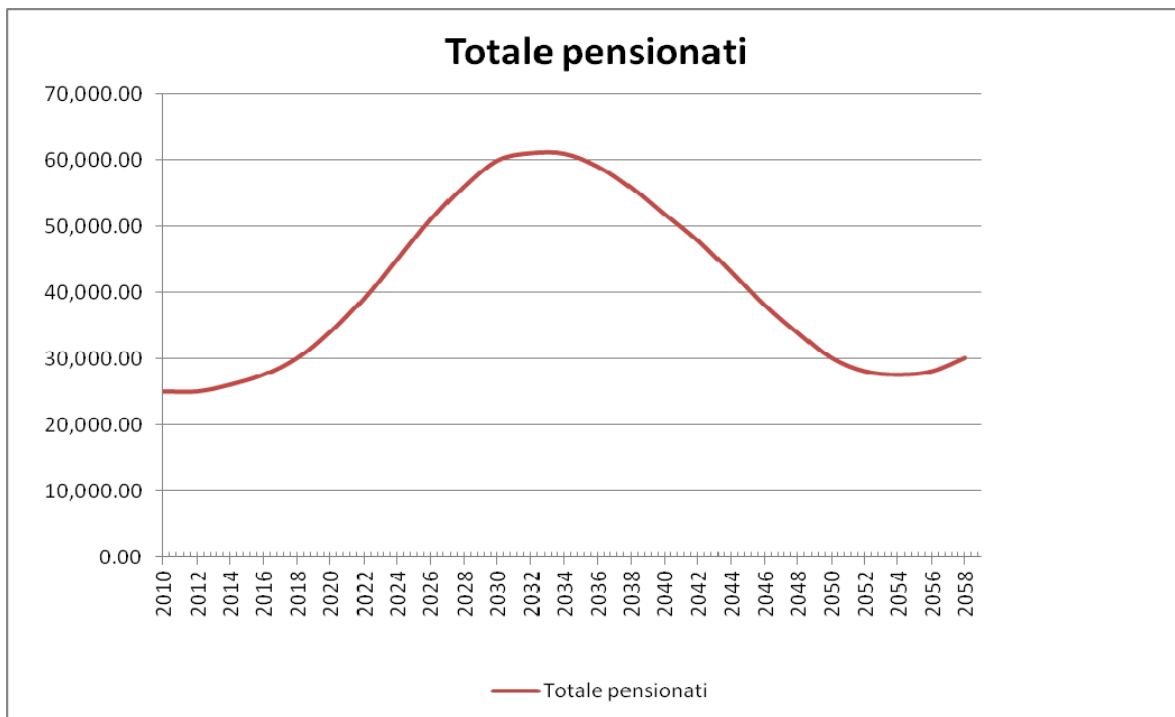
Nella tabella sono riportati il numero di pediatri complessivi suddivisi per lustri, considerando 280 contratti ministeriali/anno in funzione di un numero di anni di specializzazione pari a 5 oppure pari a 4. Inoltre si è considerato che il numero di pensionamenti, in funzione dei dati anagrafici sull'età dei pediatri in possesso della SIMPe siano di: 1750 tra il 2010-2015, 3630 tra il 2015-2020 e 4602 tra il 2020-2025.

* la parola *Risorse* si misura in numero di pediatri

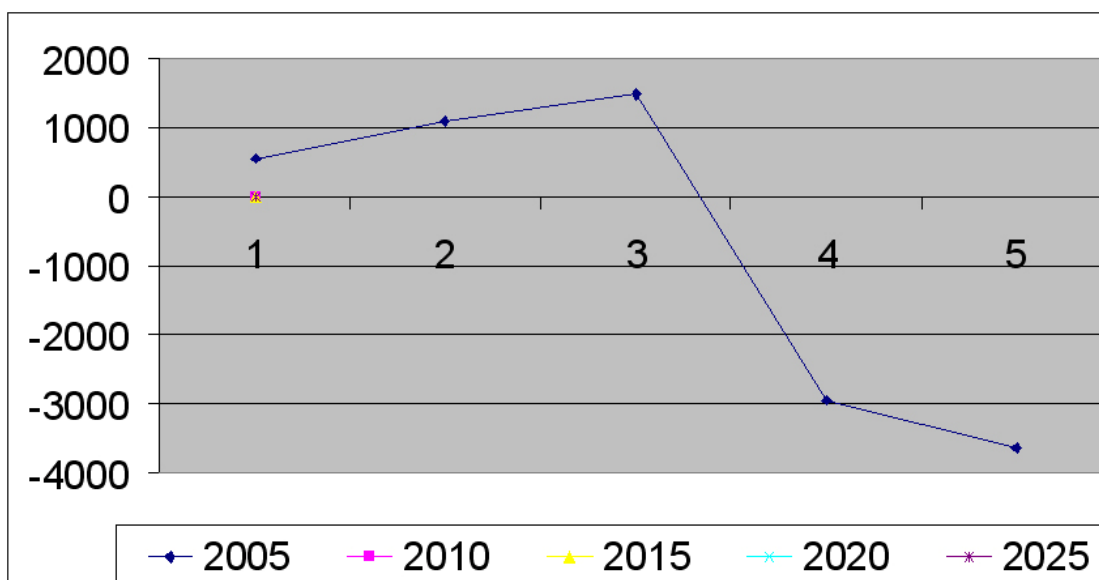
Grafico relativo alla tabella 1



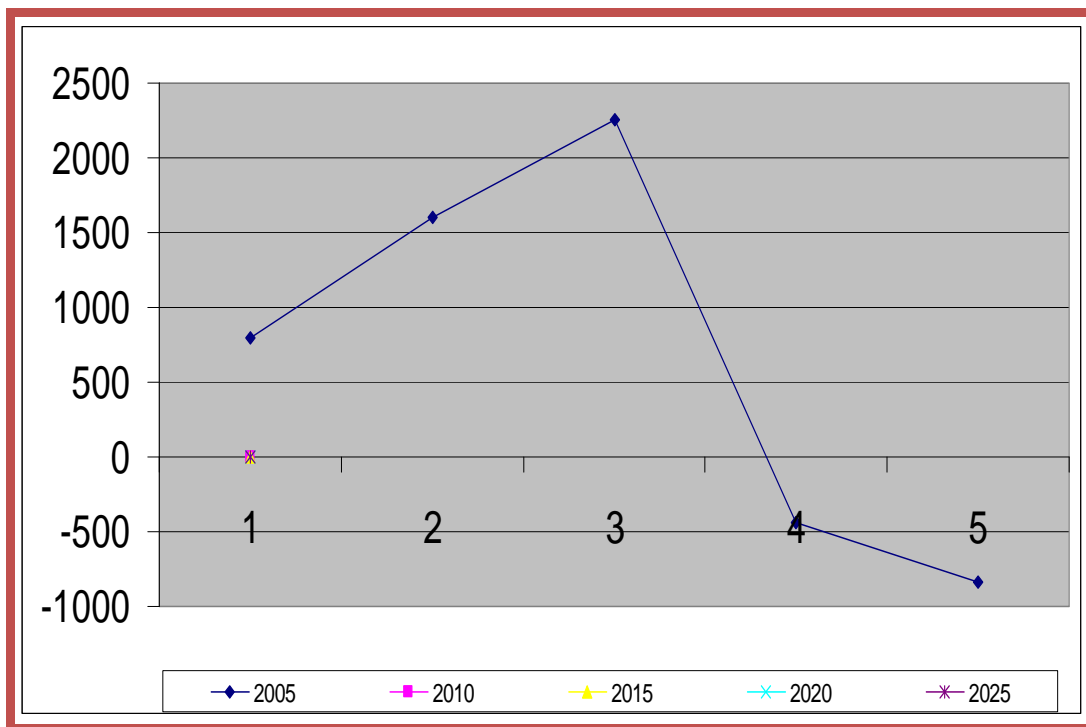
Gobba Pensionistica



**Fluttuazione in più o meno del numero totale dei pediatri
(250 specializzandi/anno)**



**Fluttuazione in più o meno del numero totale dei pediatri
(250 specializzandi +50)**



Ipotesi 400 specializzandi/anno

