



Spesa farmaceutica > Dati di spesa consuntivo 2019

Spesa farmaceutica



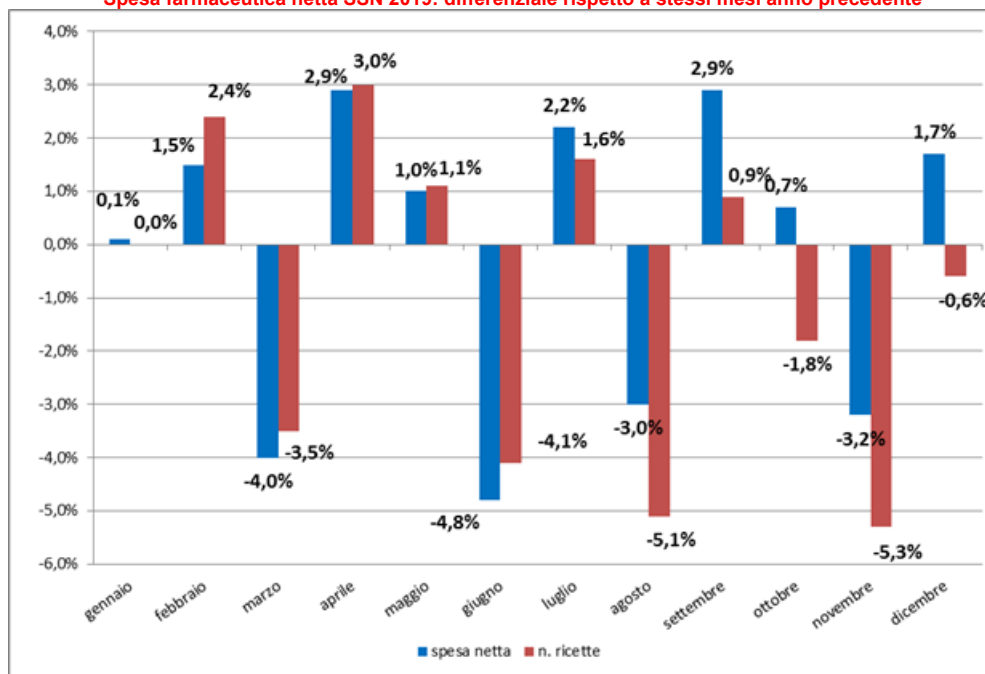
Dati di spesa gennaio-dicembre 2019

DATI DI SPESA GENNAIO-DICEMBRE 2019

La spesa farmaceutica netta SSN ha fatto registrare anche **nel 2019** un calo del -0,2% rispetto al 2018. Prosegue quindi il trend di riduzione della spesa per farmaci erogati dalle farmacie nel normale regime convenzionale, con un andamento mensile, però, differenziato nell'ambito del semestre e a livello regionale. Nel 2019, il calo complessivo medio della spesa è stato determinato da una diminuzione del -0,9% del numero delle ricette SSN, parzialmente compensato da un incremento del valore medio della ricetta (netto +0,8%; lordo +0,5%), conseguente a un incremento del prezzo medio dei farmaci prescritti in regime convenzionale (+0,5%).

Nel 2019 le ricette sono state oltre 571 milioni, pari in media a 9,46 ricette per ciascun cittadino. Le confezioni di medicinali erogate a carico del SSN sono state quasi un miliardo e 100 milioni (-0,9% rispetto al 2018). Ogni cittadino italiano ha ritirato in farmacia in media 18,2 confezioni di medicinali a carico del SSN, di prezzo medio pari a 9,26 euro.

Spesa farmaceutica netta SSN 2019: differenziale rispetto a stessi mesi anno precedente



IL CONTRIBUTO DELLE FARMACIE AL CONTENIMENTO DELLA SPESA

Le farmacie continuano a dare un rilevante contributo al contenimento della spesa - oltre che con la diffusione degli equivalenti e la fornitura gratuita di tutti i dati sui farmaci SSN - con lo sconto per fasce di prezzo, che ha determinato nel 2019 un contenimento della spesa netta di oltre 320 milioni di euro, ai quali vanno sommati oltre 64 milioni di euro derivanti dalla quota dello 0,64% di cosiddetto pay-back, posto a carico delle farmacie a partire dal 1° marzo 2007 e sempre prorogato, volto a compensare la mancata riduzione del 5% del prezzo di una serie di medicinali. A tali pesanti oneri si è aggiunta, dal 31 luglio 2010, la trattenuta dell'1,82% sulla spesa farmaceutica, aumentata, da luglio 2012, al 2,25%. Tale trattenuta aggiuntiva ha comportato, per le farmacie, un onere quantificabile nel 2019 in oltre 181 milioni di euro. Complessivamente, quindi, il contributo diretto delle farmacie al contenimento della spesa, nel 2019, è stato di oltre 566 milioni di euro.

È bene ricordare che gli sconti per fasce di prezzo posti a carico delle farmacie hanno un carattere progressivo in quanto aumentano all'aumentare del prezzo del farmaco, facendo sì che i margini reali della farmacia siano

Cerca

Farmacia Farmaco Lavoro

Inserisci il CAP o la località per trovare la farmacia più vicina.

Cerca

oppure usa la ricerca avanzata .

SPESA FARMACEUTICA

Dati di spesa consuntivo 2019

I dati della spesa farmaceutica dal 1990

I consumi nazionali

La spesa farmaceutica nel 2018

La spesa farmaceutica nel 2017

La spesa farmaceutica nel 2016

La spesa farmaceutica nel 2015

La spesa farmaceutica nel 2014

La spesa farmaceutica nel 2013

La spesa farmaceutica nel 2012

La spesa farmaceutica nel 2011

La spesa farmaceutica nel 2010

La spesa farmaceutica nel 2009

La spesa farmaceutica nel 2008

La spesa farmaceutica nel 2007

La spesa farmaceutica nel 2006

La spesa farmaceutica nel 2005

La spesa farmaceutica nel 2004

La spesa farmaceutica nel 2003

Multimedia



25 maggio 2020
Roberto Tobia a TGC24 Dentro i Fatti
(in onda il 23 maggio)



21 maggio 2020
Marco Cossolo a Italia Sotto inchiesta
(in onda il 20 maggio)



21 maggio 2020
Roberto Tobia a Fuori dal Coro
(in onda il 19 maggio)



18 maggio 2020
Roberto Tobia al TGC24
(in onda il 18 maggio)



18 maggio 2020
Roberto Tobia a Mi Manda Rai3
(in onda il 18 maggio)

regressivi rispetto al prezzo. Le farmacie rurali sussidiate e le piccole farmacie a basso fatturato SSN (i cui limiti sono stati aggiornati a decorrere dal 1° gennaio 2018) godono di una riduzione dello sconto dovuto al SSN, mentre dal 1° gennaio 2019 sono state esentate dagli sconti le farmacie con fatturato annuo SSN inferiore a 150.000 € (vedi tabella n. 1).

Tabella n. 1: trattenute a carico delle farmacie

Fascia di prezzo €	farmacie urbane e rurali non sussidiate			farmacie rurali sussidiate		
	fatturato SSN > 300.000 euro (sconto per fasce di prezzo + trattenuta aggiuntiva)	fatturato SSN < 300.000 euro (- 60% sconto per fasce di prezzo)	Fatturato SSN < 150.000 euro (dal 1/1/19)	Fatturato SSN > 450.000 euro (sconto per fasce di prezzo + trattenuta aggiuntiva)	Fatturato SSN < 450.000 euro	Fatturato SSN < 150.000 euro (dal 1/1/19)
da 0 a 25,82	3,75%+2,25%	1,5%	esenti	3,75%+2,25%	1,5%	esenti
da 25,83 a 51,65	6%+2,25%	2,4%		6%+2,25%		
da 51,66 a 103,28	9%+2,25%	3,6%		9%+2,25%		
da 103,29 a 154,94	12,5%+2,25%	5%		12,5%+2,25%		
Oltre 154,94	19%+2,25%	7,6%		19%+2,25%		



15 maggio 2020
Marco Cossolo a Radio1 Italia sotto inchiesta
(in onda il 14 maggio)



15 maggio 2020
Roberto Tobia al Tg4 (in onda il 15 maggio) e a Studio Aperto (in onda il 14 maggio)



13 maggio 2020
Roberto Tobia a Unomattina (in onda il 13 maggio)



13 maggio 2020
Marco Cossolo a Agorà Rai3 (in onda il 13 maggio)



13 maggio 2020
Marco Cossolo a Studio Aperto e TG4 (in onda il 12 maggio)

QUOTE DI PARTECIPAZIONE A CARICO DEI CITTADINI

Le quote di partecipazione a carico dei cittadini sono calate del -1,6% rispetto al 2018, con un'incidenza media del 15,3% sulla spesa lorda, con punte che arrivano fino al 19,6% della Campania e al 19,2% del Veneto.

Complessivamente i cittadini hanno pagato più di 1.500 milioni di euro di quote di partecipazione sui farmaci, di cui oltre il 70% (dato AIFA) dovuto alla differenza di prezzo rispetto al valore di rimborso, avendo richiesto un farmaco più costoso.

Per una panoramica sui ticket applicati dalle singole Regioni vedi il sito www.federfarma.it alla voce **"ticket regionali"**.

INCIDENZA DELLE LISTE DI RIFERIMENTO E DEI GENERICI

Rimane sostanzialmente stabile a livello medio nazionale l'incidenza dei farmaci inseriti nelle liste di riferimento AIFA a seguito della scadenza del brevetto del farmaco di marca. A livello nazionale l'incidenza delle confezioni di farmaci a brevetto scaduto sul totale delle confezioni erogate in regime di SSN, nel mese di dicembre 2019, è stata pari all'82,4% (era l'82,5% nel dicembre 2018), mentre la relativa spesa è stata pari al 66,6% del totale (66,68% nel dicembre 2018).

È leggermente aumentata, invece, l'incidenza delle confezioni di generici, è pari al 30,3% (29,9% nel dicembre 2018) del totale per una spesa pari al 21,2% del totale (20,5% nel dicembre 2018), con notevoli differenze a livello regionale, come si può vedere dalla tabella n. 2 che segue.

Tabella n. 2: Incidenza delle Liste di riferimento e dei Generici sul totale dei consumi e della spesa farmaceutica convenzionata (dati dicembre 2019; ordinati per incidenza conf. Liste rif.)

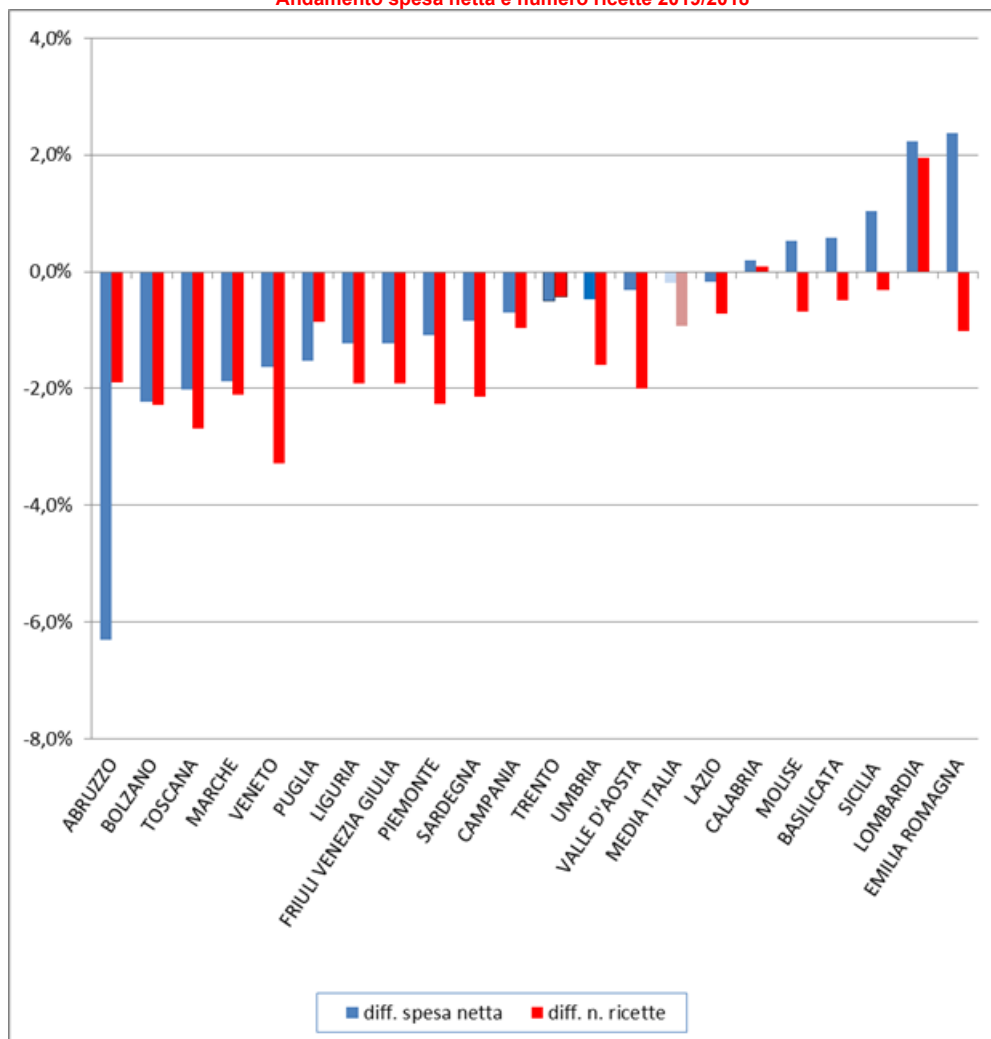
REGIONE	Liste riferimento		Generici	
	% su confezioni	% su spesa	% su confezioni	% su spesa
UMBRIA	84,1%	70,1%	28,3%	20,7%
TRENTINO (TN)	84,0%	70,4%	42,7%	30,9%
CAMPANIA	83,9%	69,9%	21,4%	14,8%
CALABRIA	83,7%	70,3%	20,9%	14,7%
MOLISE	83,7%	71,5%	23,8%	18,7%
EMILIA-ROMAGNA	83,6%	71,7%	36,8%	27,0%
PUGLIA	82,9%	68,8%	24,9%	18,0%
ABRUZZO	82,8%	68,8%	26,0%	19,2%
SICILIA	82,8%	68,0%	22,2%	15,6%
LAZIO	82,7%	67,5%	23,7%	16,7%
FRIULI	82,6%	66,5%	37,4%	26,0%
MARCHE	82,6%	68,8%	25,6%	18,6%
BASILICATA	82,5%	67,5%	20,6%	14,5%
MEDIA ITALIA	82,4%	66,6%	30,3%	21,2%
ALTO ADIGE (BZ)	82,2%	66,2%	35,3%	24,4%
VENETO	81,9%	68,4%	35,6%	25,3%
LIGURIA	81,8%	67,8%	33,6%	24,3%
VALLE D'AOSTA	81,7%	66,0%	36,5%	25,0%
SARDEGNA	81,7%	66,0%	29,8%	21,6%
PIEMONTE	81,5%	66,9%	35,7%	25,3%
TOSCANA	81,3%	65,6%	36,2%	24,5%
LOMBARDIA	81,2%	59,0%	39,4%	25,6%

L'ANDAMENTO DELLA SPESA A LIVELLO REGIONALE

Il grafico n. 2, che segue, pone in correlazione, Regione per Regione, l'andamento della spesa netta e del numero delle ricette nel 2019 rispetto al 2018. La situazione è differenziata a livello regionale.

Il calo di spesa è particolarmente evidente in Abruzzo (-6,3%), seguito dalla provincia di Bolzano (-2,2%), da Toscana (-2%), Marche (-1,9%). La spesa è invece in aumento in Emilia-Romagna (+2,4%), Lombardia (+2,2%), Sicilia (+1%), Basilicata (+0,6%), Molise (+0,5%), Calabria (+0,2%).

Andamento spesa netta e numero ricette 2019/2018



I CONSUMI DI FARMACI SSN NEL 2019

Anche nel 2019 i farmaci per il sistema cardiovascolare si sono confermati la categoria a maggior spesa (vedi tabella n. 3), pur facendo segnare un calo di spesa (-2,6%), a fronte di un limitato aumento dei consumi (+0,6%), a seguito della prescrizione di farmaci mediamente meno costosi, in quanto a brevetto scaduto.

Tra le 10 categorie di farmaci più prescritte (vedi tabella n. 4) anche nel 2019 si collocano al primo posto gli inibitori della pompa acida (farmaci per gastrite, ulcera, reflusso gastrico), pur facendo registrare un notevole calo dei consumi (-10,8% rispetto al 2018). All'interno della categoria dei farmaci antipertensivi in aumento soprattutto le prescrizioni di betabloccanti (+5,6%). Rallenta, invece, la crescita del consumo di vitamina D (+0,4% rispetto al 2018).

La specialità medicinale più prescritta (vedi tabella n. 5) continua a essere la cardioaspirina® (farmaco antiaggregante; -0,7% rispetto al 2018), seguita dal dibase® (farmaco per le carenze di vitamina D; -8,2%). In sensibile calo i consumi di farmaci di marca per l'apparato gastrointestinale (pantorc® -9%), mentre sono in aumento quelli di Bisoprolo (+21,9%) e di cardicor® (+7,5%), entrambi betabloccanti

Tabella n. 3: 10 gruppi terapeutici a maggior spesa 2019

	Gruppo terapeutico	variazione spesa 2019/2018	variazione confezioni 2019/2018
1	sistema cardiovascolare	-2,6%	0,6%
2	apparato gastrointestinale e metabolismo	-1,1%	-5,8%
3	sistema nervoso	3,3%	2,4%
4	antimicrobici generali per uso sistemico	-0,7%	-3,4%
5	sangue ed organi emopoietici	0,0%	-1,9%
6	sistema muscolo-scheletrico	-4,9%	-0,7%
7	preparati ormonali sistemici escl. ormoni sessuali e insuline	3,4%	2,4%
8	sistema respiratorio	3,2%	0,5%
9	sistema genito-urinario ed ormoni sessuali	2,5%	2,0%
10	organi di senso	2,5%	1,1%

Tabella n. 4: 10 categorie terapeutiche più prescritte 2019

	Categoria terapeutica	Variazione 2019/2018
1	inibitori della pompa acida	-10,8%
2	inibitori della <u>hmg coa</u> reduttasi	1,6%
3	betabloccanti, selettivi, non associati	5,6%
4	ace inibitori non associati	-1,5%
5	antiaggreganti piastrinici, esclusa l'eparina	-0,6%
6	vitamina d ed analoghi	0,4%
7	derivati diidropiridinici	-1,6%
8	antagonisti dell'angiotensina ii, non associati	3,4%
9	biguanidi	0,6%
10	antagonisti dell'angiotensina ii e diuretici	-7,0%

Tabella n. 5: 10 specialità più prescritte 2019

	Specialità medicinale	Variazione 2019/2018
1	CARDIOASPIRIN	-0,7%
2	DIBASE	-8,2%
3	LASIX	1,1%
4	EUTIROX	1,9%
5	TRIA TEC	-0,5%
6	NORVASC	0,5%
7	BISOPROLOLO SANDOZ	21,9%
8	AUGMENTIN	1,6%
9	PANTORC	-9,0%
10	CARDICOR	7,5%

I DATI DEL MONITORAGGIO AIFA 2019

Con l'occasione, si segnala che l'AIFA ha pubblicato i dati del monitoraggio della spesa farmaceutica 2019.

Da tali dati emerge che la spesa farmaceutica convenzionata, anche nel 2019, si è attestata al di sotto del tetto di spesa programmato (7,96% del FSN), con uno scostamento di -913,71 milioni di euro. Prosegue invece l'aumento incontrollato della spesa farmaceutica per acquisti diretti da parte delle strutture pubbliche che, nel 2019, ha fatto registrare uno sfioramento di 2,6 miliardi di euro rispetto al tetto del 6,69%.

Questo a conferma del fatto, evidenziato pubblicamente da Federfarma con proprio [comunicato stampa del 22 maggio 2020](#), che sono necessari interventi per valorizzare il ruolo professionale ed estendere il monitoraggio garantito dalle farmacie a un maggior numero di farmaci (in particolare quelli oggi distribuiti direttamente dalle ASL), in modo da garantire trasparenza e controllo della spesa.



Stampa

tasti ad accesso rapido | note legali | policy privacy | gerenze | mappa del sito



Federfarma.it

Cod. Fisc. 01976520583
Via Emanuele Filiberto, 190 -
00185 Roma
Tel. 06-703801
E-mail box@federfarma.it

FEDERFARMA CHI È
FEDERFARMA: COSA FA
BROCHURE ISTITUZIONALE
ORGANIZZAZIONE
ASSOCIAZIONI PROVINCIALI
UNIONIFAR REGIONALI
SUNIFAR
APPUNTAMENTI

LEGGE 16 NOVEMBRE 2001, N. 405
LEGGE 23 DICEMBRE 2000, N. 388
DLGS 30 DICEMBRE 1992, N. 502

RASSEGNA STAMPA
COMUNICATI STAMPA
ULTIME NOTIZIE
ANSA SALUTE NEWS
FILODIRETTO
MULTIMEDIA

DATI DI SPESA CONSUNTIVO 2019
I DATI DELLA SPESA FARMACEUTICA DAL
1990
I CONSUMI NAZIONALI
LA SPESA FARMACEUTICA NEL 2018

FARMACIE E FARMACISTI IN ITALIA
CORONAVIRUS: INDICAZIONI UTILI
RISULTATI DIADAY2019
LA FARMACIA ITALIANA
2° RAPPORTO SULLA FARMACIA ITALIANA
INDAGINI SULLA FARMACIA
NOTIZIE E DATI DALL'EUROPA
I CONSIGLI DEL FARMACISTA
LINK UTILI
CERCA UN FARMACO
CERCA UNA FARMACIA
CERCO OFFRO