



**osservatorio**

nazionale sulla salute nelle regioni italiane



**UNIVERSITÀ  
CATTOLICA**  
del Sacro Cuore

**COMUNICATO STAMPA**

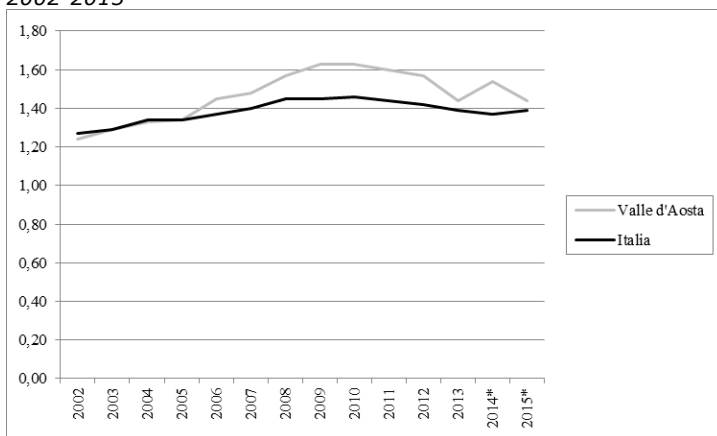
**ROMA, 26 APRILE 2016**

## **Valle d'Aosta - Vallée d'Aoste**

**Alcuni risultati relativi alla regione Valle d'Aosta evidenziati dall'analisi dei trend dei principali indicatori selezionati tra le aree tematiche trattate nel Rapporto Osservasalute**

### **ASPETTI DEMOGRAFICI**

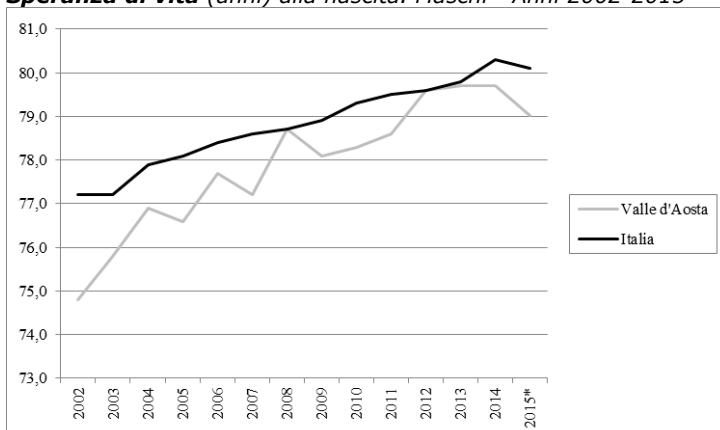
**Tasso di fecondità totale** (numero di figli per donna) di cittadine italiane e di cittadine straniere residenti - Anni 2002-2015



\*Dati non presenti nel Rapporto Osservasalute 2015 (Demografia in cifre 2016).

Il tasso di fecondità totale, nel 2015, è pari a 1,44 figli per donna (valore nazionale 1,39 figli per donna) risultando inferiore al livello di sostituzione (circa 2,1 figli per donna) che garantirebbe il ricambio generazionale. Nell'arco temporale 2002-2015, si osserva che la ripresa dei livelli di fecondità, in atto fino al 2010, è stata in Valle d'Aosta molto più marcata rispetto all'andamento nazionale. Dopo il 2010 i valori, sia a livello nazionale che nella regione in esame, diminuiscono anche se con qualche oscillazione. Considerando l'intero periodo in Valle d'Aosta il tasso di fecondità è aumentato del 16,1% (valore nazionale +9,4%).

**Speranza di vita** (anni) alla nascita. Maschi - Anni 2002-2015



\*Dati provvisori non presenti nel Rapporto Osservasalute 2015 (Demografia in cifre 2016).



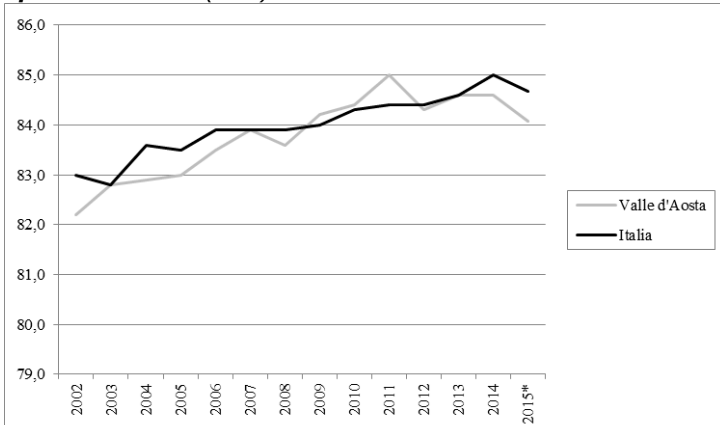
**osservatorio**

nazionale sulla salute nelle regioni italiane



**UNIVERSITÀ  
CATTOLICA**  
del Sacro Cuore

**Speranza di vita (anni) alla nascita. Femmine - Anni 2002-2015**

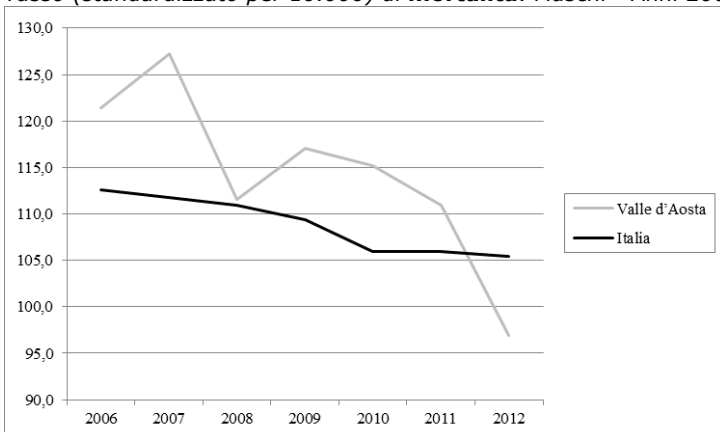


\*Dati provvisori non presenti nel Rapporto Osservasalute 2015 (Demografia in cifre 2016).

La speranza di vita alla nascita, nel 2015 (dati provvisori), è pari a 79,0 anni per gli uomini ed a 84,1 anni per le donne (valore nazionale: uomini 80,1 anni e donne 84,7 anni). Evidente è il vantaggio femminile in termini di sopravvivenza, ma il divario continua a ridursi pur risultando ancora consistente (+5,1 anni) a favore delle donne. Nel periodo 2002-2015, si osserva, per il genere maschile, un trend in aumento (+4,2 anni), ma altalenante con valori inferiori e in alcuni anni sovrapponibili al dato nazionale. Anche per il genere femminile si osserva un trend in aumento (+1,9 anni), con valori superiori ed inferiori rispetto ai valori italiani. È da evidenziare come nel 2015 si registrino valori in diminuzione per entrambi i generi, sia a livello regionale che nazionale (in Italia il valore del 2015 risulta essere il primo valore in diminuzione dal 2002 per gli uomini e dal 2005 per le donne). A livello nazionale, l'incremento nel periodo temporale considerato è stato pari a +2,9 anni per gli uomini e +1,7 anni per le donne.

**MORTALITA'**

**Tasso (standardizzato per 10.000) di mortalità. Maschi - Anni 2006-2012**





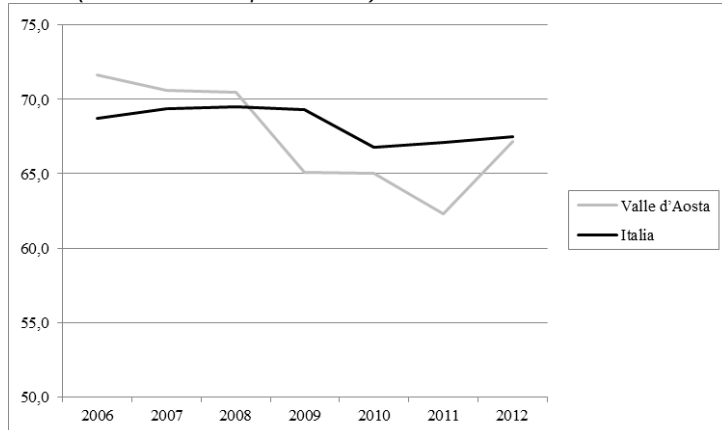
**osservatorio**

nazionale sulla salute nelle regioni italiane



UNIVERSITÀ  
CATTOLICA  
del Sacro Cuore

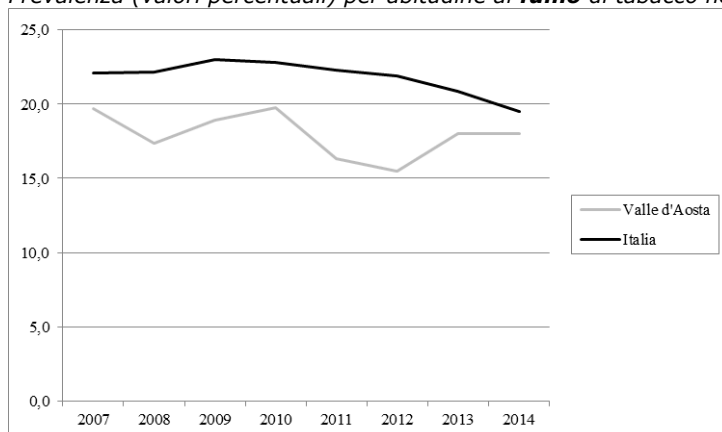
Tasso (standardizzato per 10.000) di **mortalità**. Femmine - Anni 2006-2012



I dati di mortalità, nel 2012, risultano pari a 96,9 per 10.000 per gli uomini ed a 67,2 per 10.000 per le donne (valore nazionale: uomini 105,4 per 10.000 e donne 67,5 per 10.000). Nell'intervallo temporale 2006-2012, si registra per gli uomini una marcata riduzione (-20,2% vs -6,4% valore nazionale), mentre per le donne la diminuzione risulta più contenuta (-6,2% vs -1,8% valore nazionale). Rispetto ai valori nazionali, i dati registrati per il genere maschile sono maggiori, ad eccezione dell'ultimo anno considerato. Per il genere femminile, invece, i dati risultano maggiori rispetto ai valori nazionali nel periodo 2006-2008, mentre negli anni successivi risultano minori. Da evidenziare, però, è l'aumento per il genere femminile che si registra in Valle d'Aosta nell'ultimo anno considerato.

## STILI DI VITA

Prevalenza (valori percentuali) per abitudine al **fumo** di tabacco nella popolazione di 14 anni ed oltre - Anni 2007-2014



Nel 2014, la quota di fumatori tra la popolazione di età 14 anni ed oltre è pari al 18,0% (valore nazionale 19,5%). Considerando il periodo 2007-2014, si osserva un trend in diminuzione (-8,6%), ma altalenante con valori inferiori ai dati italiani. Anche a livello nazionale si osserva un andamento decrescente che risulta, però, più lineare e più consistente (-11,8%).



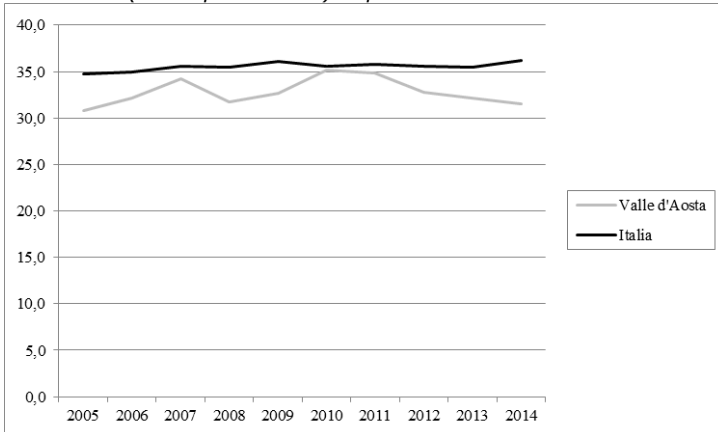
**osservatorio**

nazionale sulla salute nelle regioni italiane



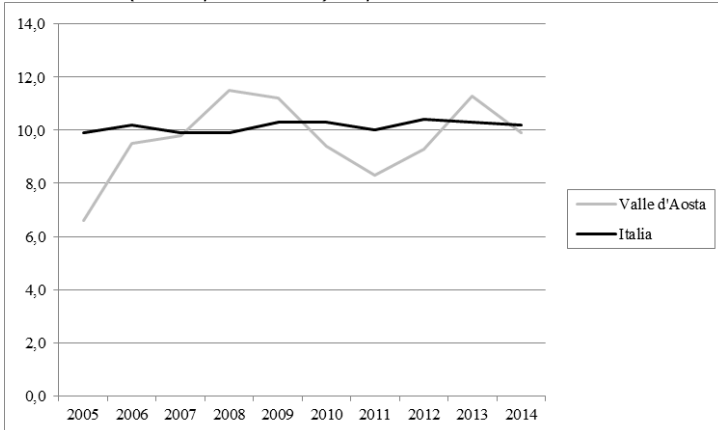
UNIVERSITÀ  
CATTOLICA  
del Sacro Cuore

Prevalenza (valori percentuali) di persone di età 18 anni ed oltre in **sovrappeso** - Anni 2005-2014



La prevalenza di persone di età 18 anni ed oltre in condizione di sovrappeso è pari, nel 2014, a 31,5% (valore nazionale 36,2%). Nell'arco temporale 2005-2014, i dati della Valle d'Aosta risultano più bassi rispetto ai valori Italia, ma presentano un andamento altalenante con valori compresi tra 30,8-35,2%. Negli ultimi 4 anni, comunque, i valori sono in diminuzione. A livello nazionale, invece, l'andamento è più lineare (range 34,7-36,2%) e considerando l'ultimo anno in esame il dato (il più alto registrato nell'arco di tempo osservato) è in aumento. Considerando l'intero periodo temporale in Valle d'Aosta si è registrato un aumento pari a +2,3% (valore nazionale +4,3%).

Prevalenza (valori percentuali) di persone di età 18 anni ed oltre **obese** - Anni 2005-2014



La prevalenza di persone di età 18 anni ed oltre obese è pari, nel 2014, a 9,9% (valore nazionale 10,2%). Nell'arco temporale 2005-2014, i dati della Valle d'Aosta presentano un andamento oscillante (valori compresi tra 6,6-11,5%) con valori maggiori e minori rispetto ai dati nazionali che presentano, invece, un andamento lineare (valori compresi tra 9,9-10,4%). Considerando l'intero periodo temporale in Valle d'Aosta si è registrato un aumento pari a +50,0% (valore nazionale +3,0%).



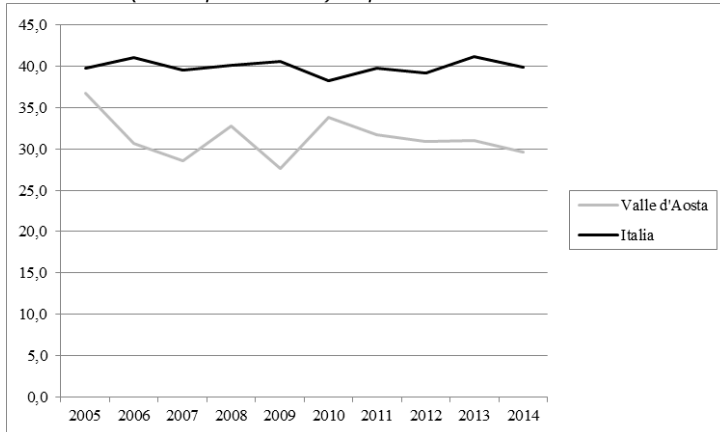
**osservatorio**

nazionale sulla salute nelle regioni italiane



**UNIVERSITÀ  
CATTOLICA**  
del Sacro Cuore

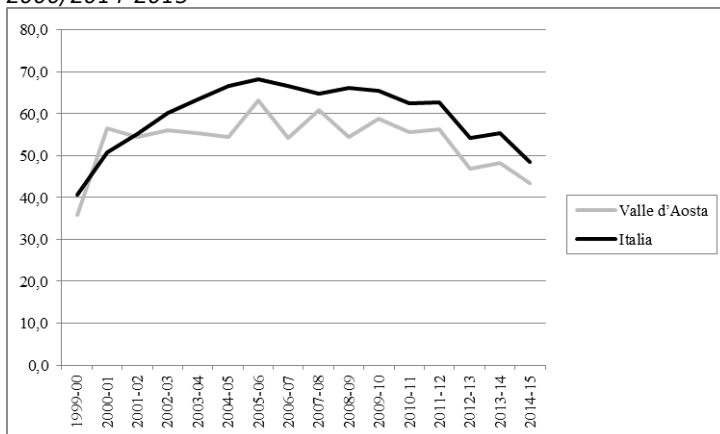
*Prevalenza (valori percentuali) di persone di età 3 anni ed oltre che non praticano sport - Anni 2005-2014*



In Valle d'Aosta la prevalenza di coloro che dichiarano di non praticare sport è pari a 29,6% (valore nazionale 39,9%). Nel complesso, considerando l'arco temporale 2005-2014, i dati mostrano un andamento oscillante (differenza tra il valore massimo e minimo pari a oltre 9 punti percentuali) e risultano inferiori rispetto ai dati nazionali. Negli ultimi 4 anni considerati, comunque, i valori sono in diminuzione. A livello nazionale, invece, si osserva un andamento più lineare con una differenza meno ampia (circa 3 punti percentuali). Considerando l'intero periodo temporale in Valle d'Aosta si è registrata una diminuzione pari a -19,3% (valore nazionale +0,3%).

## PREVENZIONE

*Tasso (per 100) di copertura vaccinale antinfluenzale nella popolazione di età 65 anni ed oltre - Stagioni 1999-2000/2014-2015*



La copertura vaccinale antinfluenzale nella popolazione di età 65 anni ed oltre è pari, nella stagione 2014-2015, a 43,5% (valore nazionale 48,6%). Nel periodo stagionale 1999-2000/2014-2015, i valori di copertura risultano minori rispetto ai dati nazionali, ad eccezione della stagione 2000-2001. Sia in Valle d'Aosta che a livello Italia il valore massimo si è registrato nella stagione 2005-2006. Negli anni successivi si osserva un andamento in diminuzione, ma oscillante. A livello nazionale il trend è molto simile. Considerando l'intero periodo temporale, nonostante l'andamento in diminuzione nelle ultime stagioni, in Valle d'Aosta si registra comunque un aumento pari a 21,5% (valore nazionale +19,4%).



**osservatorio**

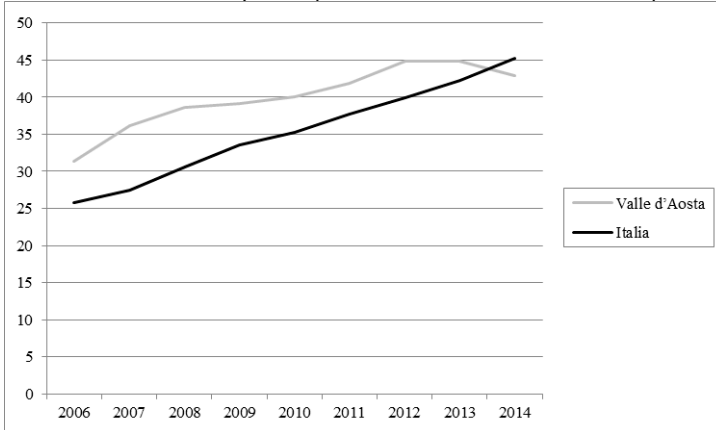
nazionale sulla salute nelle regioni italiane



**UNIVERSITÀ  
CATTOLICA**  
del Sacro Cuore

## AMBIENTE

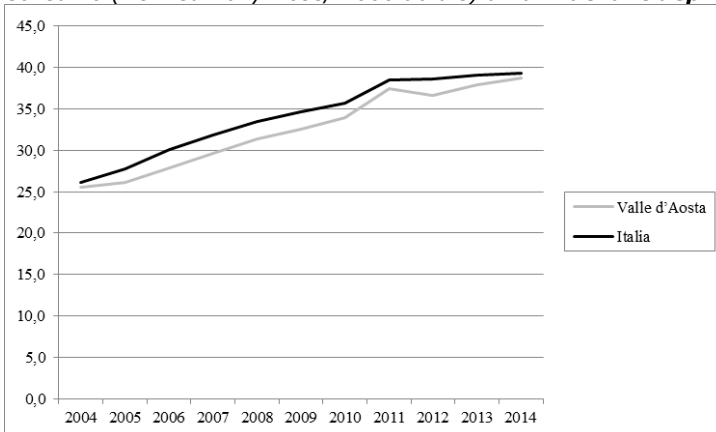
**Rifiuti solidi urbani** (valori percentuali sul totale dei rifiuti prodotti) raccolti in modo differenziato - Anni 2006-2014



In Valle d'Aosta la percentuale dei rifiuti solidi urbani raccolti in modo differenziato è pari a 42,9% (valore nazionale 45,2%). Nell'arco temporale 2006-2014 si osserva un trend in aumento (+37,1%) caratterizzato da un valore controcorrente e, quindi, in diminuzione nell'ultimo anno. Anche a livello nazionale si osserva un trend in aumento (+75,2%), ma molto più marcato e i dati Italia risultano più bassi ad eccezione dell'ultimo anno considerato.

## SALUTE MENTALE E DIPENDENZE

Consumo (Defined Daily Dose/1.000 ab die) di **farmaci antidepressivi** pesato per età - Anni 2004-2014



Il consumo di farmaci antidepressivi, nel 2014, è pari a 38,7 DDD/1.000 ab die (valore nazionale 39,3 DDD/1.000 ab die). Nel periodo 2004-2014 si osserva un evidente trend in aumento (+51,8%) più marcato fino al 2011. Analogo andamento si riscontra a livello nazionale (+50,1%) ed i dati Italia risultano più alti.



**osservatorio**

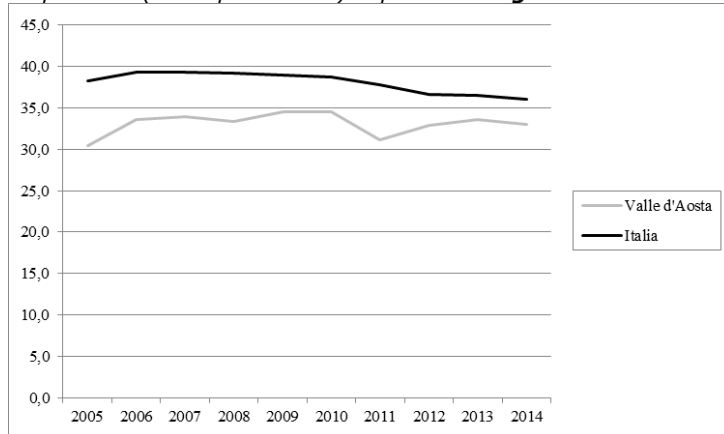
nazionale sulla salute nelle regioni italiane



**UNIVERSITÀ  
CATTOLICA**  
del Sacro Cuore

## SALUTE MATERNO INFANTILE

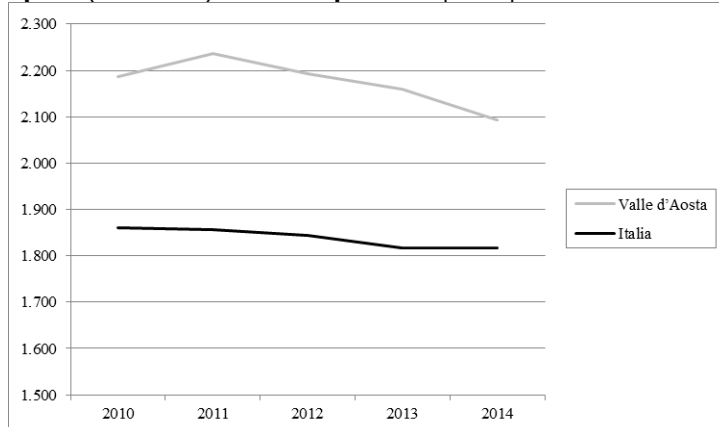
Proporzione (valori percentuali) di parti con **Taglio Cesareo** - Anni 2005-2014



La proporzione di parti con Taglio Cesareo, nel 2014, è pari al 33,0% (valore nazionale 36,1%). Nell'arco temporale 2005-2014, i valori sono inferiori rispetto ai valori nazionali, ma non seguono lo stesso andamento in diminuzione iniziato, a livello Italia, a partire dal 2008. In Valle d'Aosta, infatti, si osserva un andamento altalenante e considerando l'intero periodo temporale si è registrato un aumento pari a +8,4% (valore nazionale -5,9%).

## ASSETTO ECONOMICO-FINANZIARIO

Spesa (valori in €) **sanitaria pubblica** pro capite - Anni 2010-2014



Il valore dell'indicatore relativo alla spesa sanitaria pubblica pro capite, nel 2014, è pari a 2.094€ (valore nazionale 1.817€). In Valle d'Aosta, considerando l'arco temporale 2010-2014, si osserva un trend in diminuzione a partire dal 2011. Anche a livello nazionale si osserva un trend in diminuzione che comprende l'intero arco temporale in esame, ma il decremento risulta meno marcato e negli ultimi 2 anni si registra una stabilità del dato. Considerando l'intero periodo temporale in Valle d'Aosta si è registrata una diminuzione pari a -4,3% (valore nazionale -2,3%).



**osservatorio**

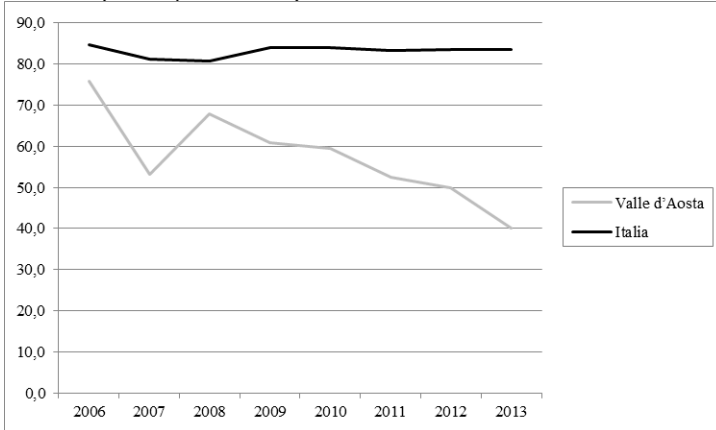
nazionale sulla salute nelle regioni italiane



**UNIVERSITÀ  
CATTOLICA**  
del Sacro Cuore

## ASSISTENZA TERRITORIALE

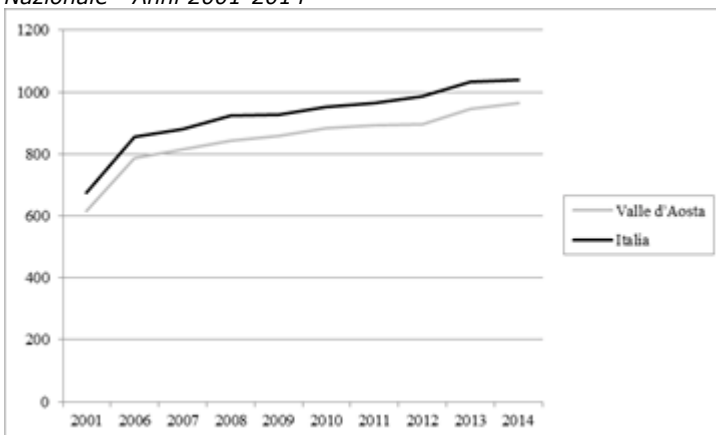
**Anziani** (valori percentuali) trattati in **Assistenza Domiciliare Integrata** - Anni 2006-2013



La percentuale di anziani trattati in Assistenza Domiciliare Integrata è, nel 2013, pari a 40,2% (valore nazionale 83,5%), valore minimo tra le regioni italiane. Nel complesso, considerando l'arco temporale 2006-2013, i dati della Valle d'Aosta mostrano un evidente andamento in diminuzione a partire dal 2009. A livello nazionale, invece, i valori oltre ad essere maggiori presentano un andamento quasi costante con una lieve tendenza alla diminuzione a partire dal 2009. Considerando l'intero periodo temporale in Valle d'Aosta si è registrata una diminuzione pari a - 47,0% (valore nazionale -1,5%).

## ASSISTENZA FARMACEUTICA TERRITORIALE

**Consumo** (Defined Daily Dose/1.000 ab die) **farmaceutico** territoriale pesato per età a carico del Servizio Sanitario Nazionale - Anni 2001-2014



In Valle d'Aosta il consumo di farmaci, nel 2014, è pari a 966 DDD/1.000 ab die (valore nazionale 1.039 DDD/1.000 ab die). Nell'arco temporale 2001-2014 si osserva un evidente trend in aumento (+57,1%). Analogo andamento si riscontra anche a livello nazionale (+54,2%) e i dati Italia risultano maggiori.





**osservatorio**

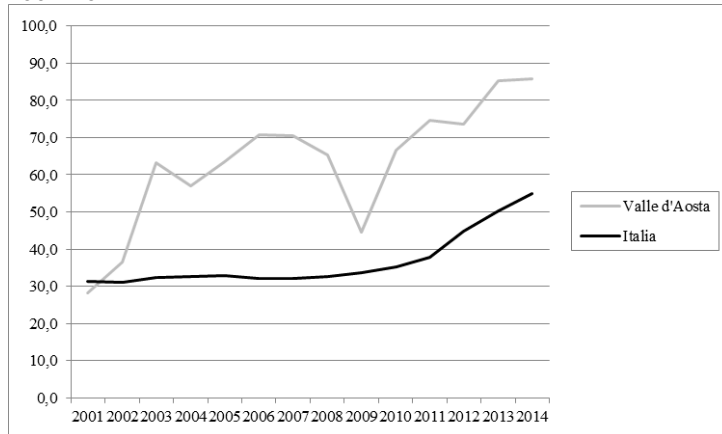
nazionale sulla salute nelle regioni italiane



**UNIVERSITÀ  
CATTOLICA**  
del Sacro Cuore

## ASSISTENZA OSPEDALIERA

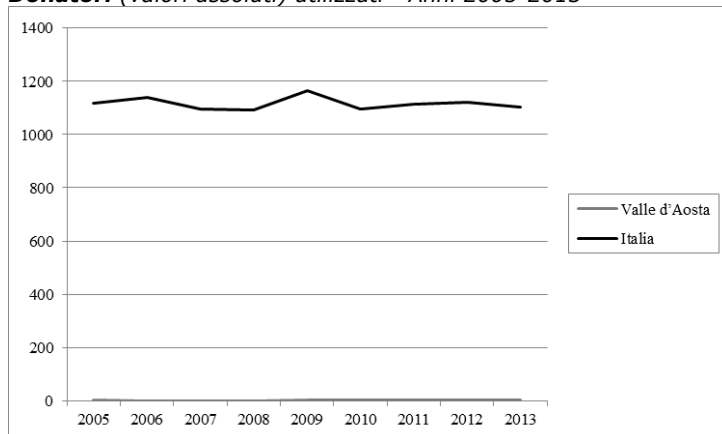
*Pazienti (valori percentuali) di età 65 anni ed oltre operati entro 2 giorni per **frattura del collo del femore** - Anni 2001-2014*



La percentuale di pazienti di età 65 anni ed oltre operati entro 2 giorni per frattura del collo del femore è, nel 2014, pari a 85,8% (valore nazionale 54,9%), valore più elevato tra le regioni italiane. Nel periodo 2001-2014, i valori della Valle d'Aosta risultano nettamente superiori ai valori Italia ad eccezione del dato del 2001 e presentano un andamento altalenante (valori compresi tra 28,3%-85,8%) con tendenza all'aumento, molto più marcato rispetto al trend nazionale (+203,2% vs +76,0% valore nazionale).

## TRAPIANTI

***Donatori** (valori assoluti) utilizzati - Anni 2005-2013*



In Valle d'Aosta i donatori utilizzati, nel 2013, sono 2 (valore nazionale 1.102). Considerando l'arco temporale 2005-2013 i donatori utilizzati variano tra 0-3. A livello nazionale si registra una diminuzione (-1,4%).