



osservatorio

nazionale sulla salute nelle regioni italiane



UNIVERSITÀ
CATTOLICA
del Sacro Cuore

COMUNICATO STAMPA

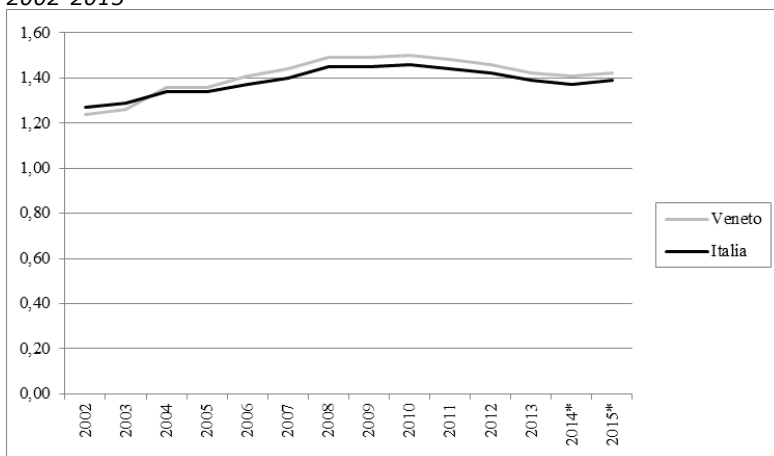
ROMA, 26 APRILE 2016

Veneto

Alcuni risultati relativi al Veneto evidenziati dall'analisi dei trend dei principali indicatori selezionati tra le aree tematiche trattate nel Rapporto Osservasalute

ASPETTI DEMOGRAFICI

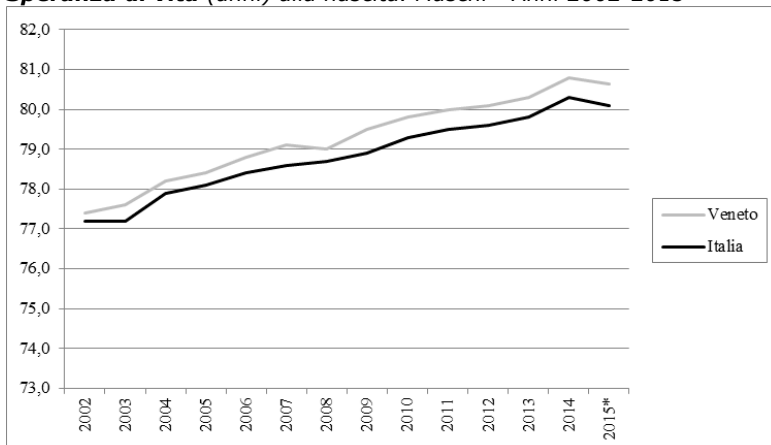
Tasso di fecondità totale (numero di figli per donna) di cittadine italiane e di cittadine straniere residenti - Anni 2002-2015



*Dati non presenti nel Rapporto Osservasalute 2015 (Demografia in cifre 2016).

Il tasso di fecondità totale, nel 2015, è pari a 1,42 figli per donna (valore nazionale 1,39 figli per donna) risultando inferiore al livello di sostituzione (circa 2,1 figli per donna) che garantirebbe il ricambio generazionale. Nell'arco temporale 2002-2015, si osserva che la ripresa dei livelli di fecondità, in atto a livello nazionale fino al 2010, ha registrato in Veneto valori di poco superiori. Dopo il 2010 i valori, sia a livello nazionale che nella regione in esame, diminuiscono, ad eccezione dell'ultimo anno dove si registra una lieve oscillazione in controtendenza. Considerando l'intero periodo in Veneto il tasso di fecondità è aumentato del 14,5% (valore nazionale +9,4%).

Speranza di vita (anni) alla nascita. Maschi - Anni 2002-2015



*Dati provvisori non presenti nel Rapporto Osservasalute 2015 (Demografia in cifre 2016).



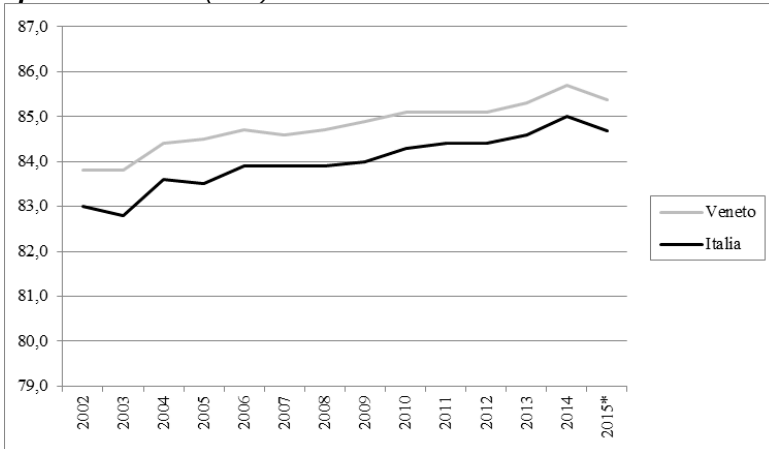
osservatorio

nazionale sulla salute nelle regioni italiane



UNIVERSITÀ
CATTOLICA
del Sacro Cuore

Speranza di vita (anni) alla nascita. Femmine - Anni 2002-2015

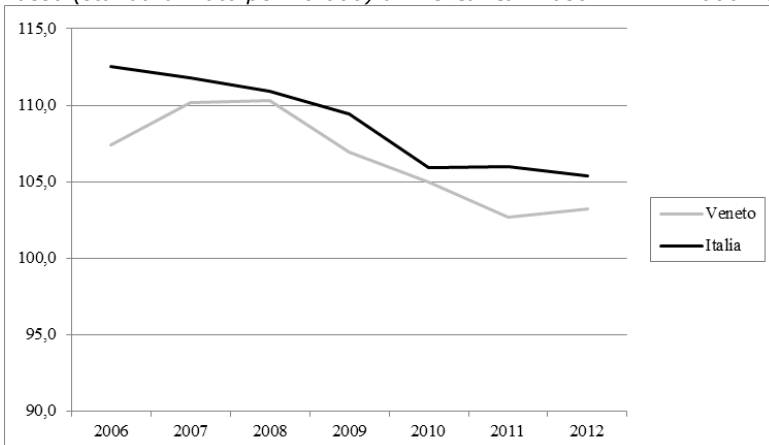


*Dati provvisori non presenti nel Rapporto Osservasalute 2015 (Demografia in cifre 2016).

La speranza di vita alla nascita, nel 2015 (dati provvisori), è pari a 80,7 anni per gli uomini ed a 85,4 anni per le donne (valore nazionale: uomini 80,1 anni e donne 84,7 anni). Evidente è il vantaggio femminile in termini di sopravvivenza, ma il divario continua a ridursi pur risultando ancora consistente (+4,7 anni) a favore delle donne. Nel periodo 2002-2015, si osserva, per il genere maschile, un trend in aumento (+3,3 anni), ma altalenante con valori tutti superiori al dato nazionale. Anche per il genere femminile si osserva un trend in aumento (+1,6 anni), altalenante e con valori tutti superiori rispetto ai valori italiani. A livello nazionale, inoltre, l'incremento nel periodo temporale considerato è stato pari a +2,9 anni per gli uomini e +1,7 anni per le donne. È da evidenziare come nel 2015 si registrino valori in diminuzione per entrambi i generi a livello nazionale (il valore del 2015 risulta essere il primo valore in diminuzione dal 2002 per gli uomini e dal 2005 per le donne).

MORTALITA'

Tasso (standardizzato per 10.000) di mortalità. Maschi - Anni 2006-2012





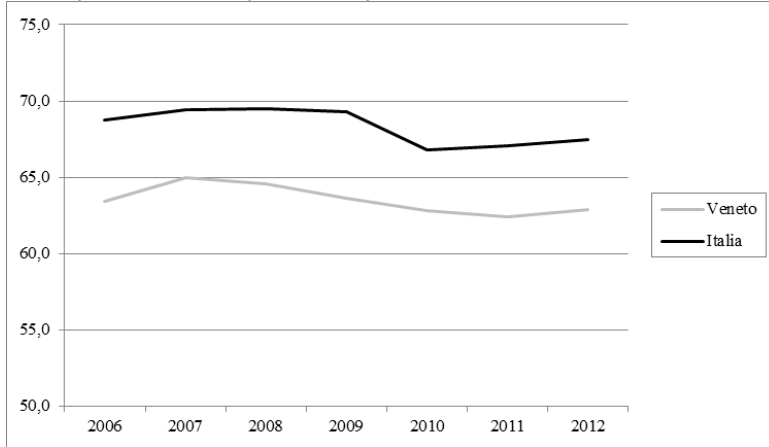
osservatorio

nazionale sulla salute nelle regioni italiane



UNIVERSITÀ
CATTOLICA
del Sacro Cuore

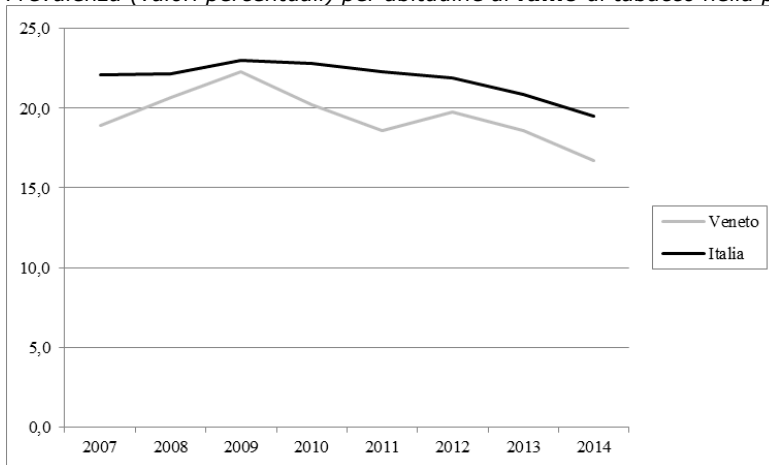
Tasso (standardizzato per 10.000) di **mortalità**. Femmine - Anni 2006-2012



I dati di mortalità, nel 2012, risultano pari a 103,2 per 10.000 per gli uomini ed a 62,9 per 10.000 per le donne (valore nazionale: uomini 105,4 per 10.000 e donne 67,5 per 10.000). Nell'intervallo temporale 2006-2012, si registra per gli uomini una lieve riduzione (-3,9% vs -6,4% valore nazionale) e per le donne una diminuzione più contenuta (-0,8% vs -1,8% valore nazionale). Rispetto ai valori nazionali, i dati registrati per il genere maschile sono tutti inferiori e risultano in netta diminuzione a partire dal 2009 con una inversione di tendenza nell'ultimo anno considerato. A livello nazionale, invece, dopo il 2009 si osserva una sostanziale stabilità del dato. Anche per il genere femminile i dati risultano tutti minori rispetto ai valori Italia nell'intero periodo esaminato ed il trend in diminuzione si registra a partire dal 2008. Anche per le donne si osserva una inversione di tendenza nell'ultimo anno. Tale situazione non si riscontra, però, a livello nazionale in quanto dal 2010 si osserva un andamento in aumento.

STILI DI VITA

Prevalenza (valori percentuali) per abitudine al **fumo** di tabacco nella popolazione di 14 anni ed oltre - Anni 2007-2014



Nel 2014, la quota di fumatori tra la popolazione di età 14 anni ed oltre è pari a 16,7% (valore nazionale 19,5%). Considerando il periodo 2007-2014, si osserva una diminuzione (-11,6%), ma altalenante con valori comunque tutti inferiori ai dati



osservatorio

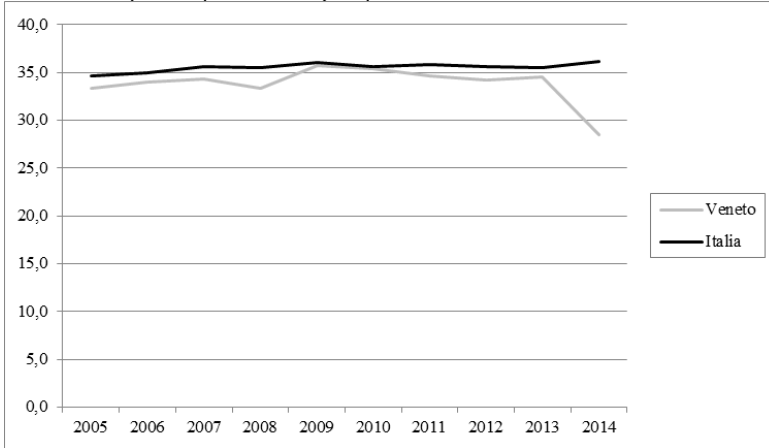
nazionale sulla salute nelle regioni italiane



UNIVERSITÀ
CATTOLICA
del Sacro Cuore

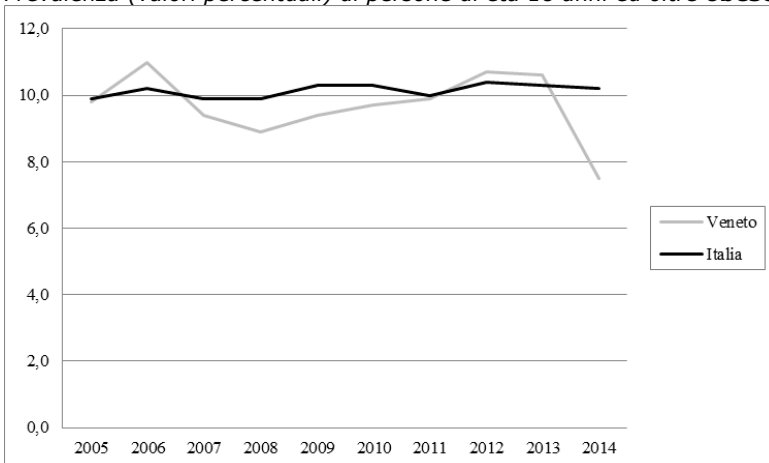
italiani. Anche a livello nazionale si osserva un andamento decrescente (-11,8%), ma più lineare.

Prevalenza (valori percentuali) di persone di età 18 anni ed oltre in **sovrappeso** - Anni 2005-2014



La prevalenza di persone di età 18 anni ed oltre in condizione di sovrappeso è pari, nel 2014, a 28,5%, valore minimo tra le regioni italiane (valore nazionale 36,2%). Nell'arco temporale 2005-2014, i dati del Veneto risultano tutti più bassi rispetto ai valori Italia e presentano un andamento molto simile con valori compresi tra 28,5-35,7%. A livello nazionale, invece, l'andamento è più lineare (range 34,7-36,2%) e considerando l'ultimo anno in esame, il più alto registrato nell'arco di tempo osservato, il dato è in aumento. Da evidenziare, in Veneto, è il dato dell'ultimo anno che risulta in netta diminuzione e in controtendenza rispetto al dato Italia. Considerando l'intero periodo temporale nella regione in esame si è registrata una diminuzione pari a -14,7% (valore nazionale +4,3%).

Prevalenza (valori percentuali) di persone di età 18 anni ed oltre **obese** - Anni 2005-2014



La prevalenza di persone di età 18 anni ed oltre obese è pari, nel 2014, a 7,5%, valore minimo tra le regioni italiane (valore nazionale 10,2%). Nell'arco temporale 2005-2014, i dati del Veneto presentano un andamento oscillante (valori compresi tra 7,5-11,0%) con valori sia inferiori che superiori rispetto ai dati nazionali che presentano, invece, un andamento alquanto lineare (valori compresi tra 9,9-10,4%). Da evidenziare è la tendenza all'aumento che si osserva nella regione in esame a partire dal 2009 anche se nell'ultimo anno si registra un dato in netta diminuzione.



osservatorio

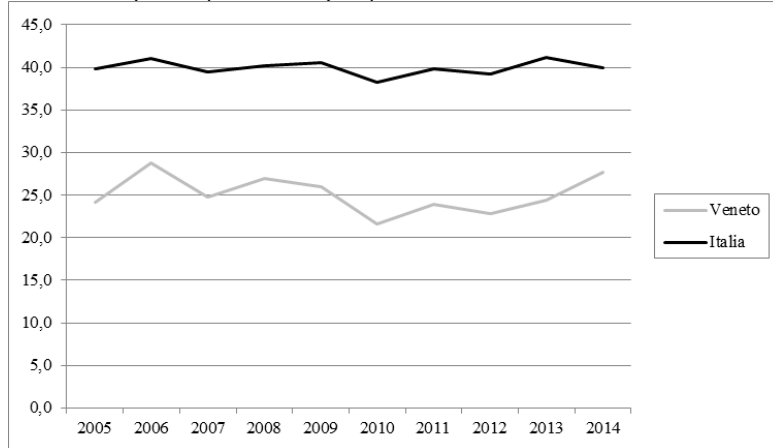
nazionale sulla salute nelle regioni italiane



UNIVERSITÀ
CATTOLICA
del Sacro Cuore

Considerando l'intero periodo temporale in Veneto si è registrata una diminuzione pari a -23,5% (valore nazionale +3,0%).

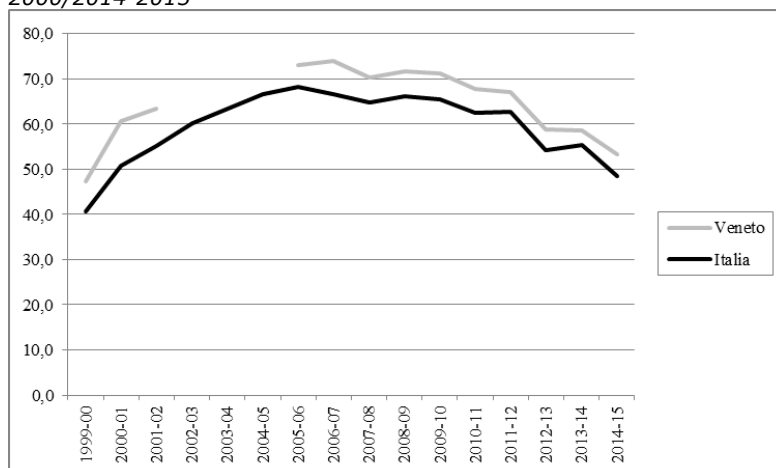
Prevalenza (valori percentuali) di persone di età 3 anni ed oltre che non praticano **sport** - Anni 2005-2014



In Veneto la prevalenza di coloro che dichiarano di non praticare sport è pari a 27,7% (valore nazionale 39,9%). Nel complesso, considerando l'arco temporale 2005-2014, i dati mostrano un andamento oscillante (differenza tra il valore massimo e minimo pari a oltre 6 punti percentuali) e risultano nettamente inferiori rispetto ai dati nazionali. A livello nazionale, si osserva un andamento più lineare con un *range* meno ampio (differenza tra il valore massimo e minimo pari a circa 3 punti percentuali). Da evidenziare è il valore della regione in esame dell'ultimo anno che risulta in controtendenza rispetto al valore Italia. Considerando l'intero periodo temporale in Veneto si è registrato un aumento pari a +14,5% (valore nazionale +0,3%).

PREVENZIONE

Tasso (per 100) di **copertura vaccinale antinfluenzale** nella popolazione di età 65 anni ed oltre - Stagioni 1999-2000/2014-2015



La copertura vaccinale antinfluenzale nella popolazione di età 65 anni ed oltre è pari, nella stagione 2014-2015, a 53,4% (valore nazionale 48,6%). Nel periodo stagionale 2000-2001/2014-2015 (non sono registrati i valori delle stagioni 2002-2003 e 2004-2005), i valori di copertura risultano maggiori rispetto ai dati nazionali. In Veneto il valore massimo si è registrato nella stagione 2006-2007 (stagione 2005-2006 a livello



osservatorio

nazionale sulla salute nelle regioni italiane

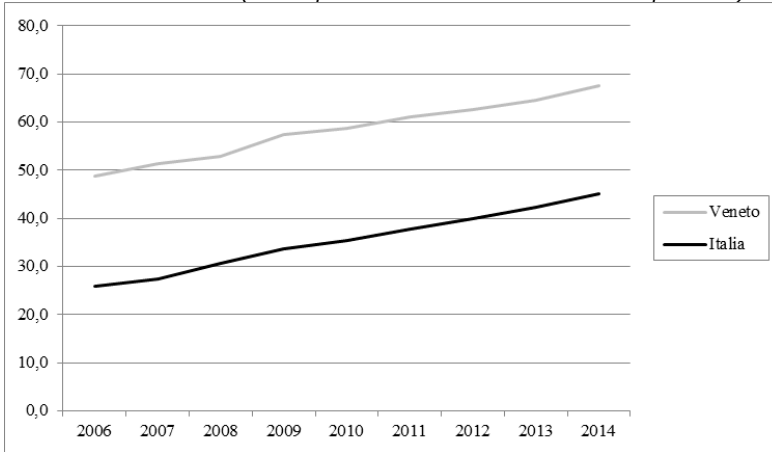


UNIVERSITÀ
CATTOLICA
del Sacro Cuore

nazionale) e negli anni successivi si osserva un andamento in diminuzione, ma oscillante. A livello nazionale il trend è molto simile. Considerando l'intero periodo temporale, nel Veneto si registra un aumento pari a +12,9% (valore nazionale +19,4%).

AMBIENTE

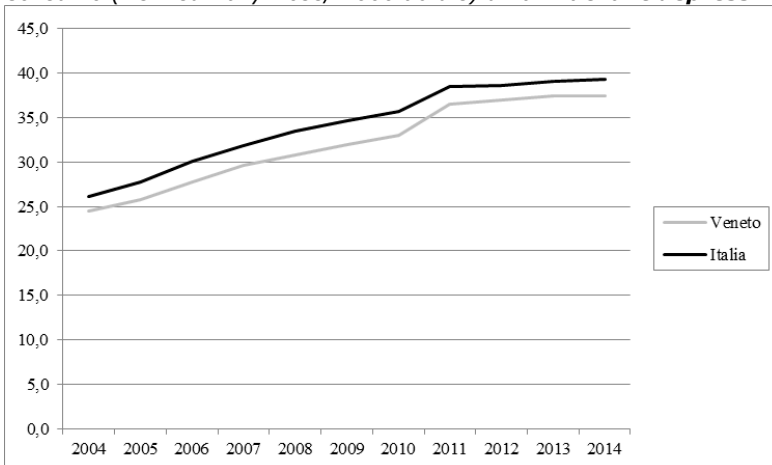
Rifiuti solidi urbani (valori percentuali sul totale dei rifiuti prodotti) raccolti in modo differenziato - Anni 2006-2014



Nel Veneto la percentuale dei rifiuti solidi urbani raccolti in modo differenziato è pari a 67,6% (valore nazionale 45,2%). Nell'arco temporale 2006-2014 si osserva un trend in aumento (+38,8%). Anche a livello nazionale si osserva un trend in aumento (+75,2%), ma molto più marcato e i dati Italia risultano più bassi.

SALUTE MENTALE E DIPENDENZE

Consumo (Defined Daily Dose/1.000 ab die) di **farmaci antidepressivi** pesato per età - Anni 2004-2014



Il consumo di farmaci antidepressivi, nel 2014, è pari a 37,5 DDD/1.000 ab die (valore nazionale 39,3 DDD/1.000 ab die). Nel periodo 2005-2014 si osserva un evidente trend in aumento (+53,3%). Analogo andamento si riscontra a livello nazionale (+50,1%) ed i dati Italia risultano tutti maggiori.



osservatorio

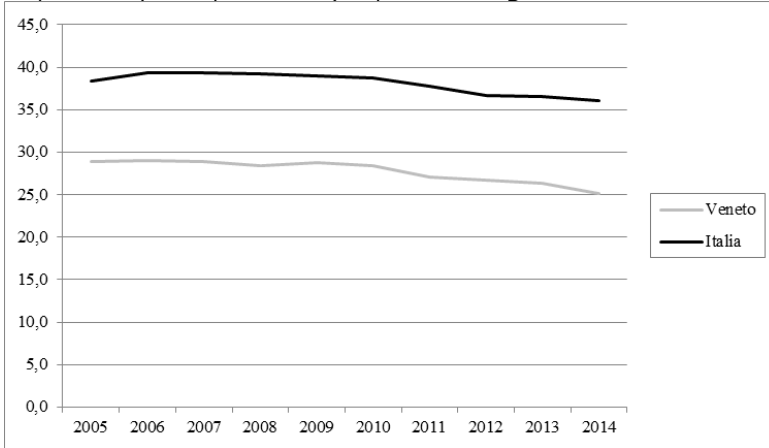
nazionale sulla salute nelle regioni italiane



**UNIVERSITÀ
CATTOLICA**
del Sacro Cuore

SALUTE MATERNO INFANTILE

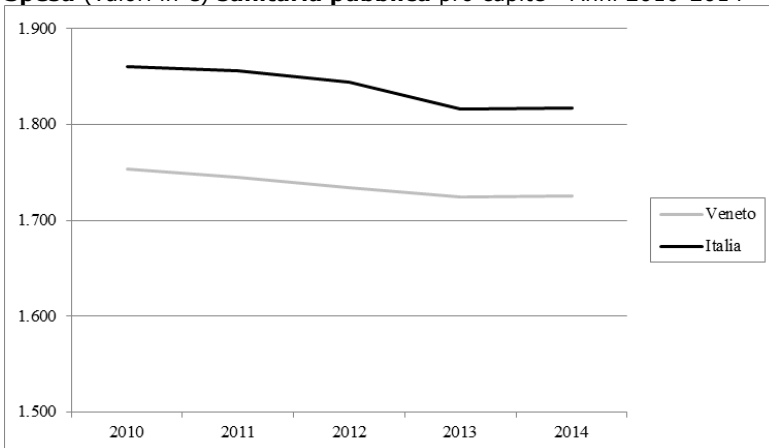
Proporzione (valori percentuali) di parti con **Taglio Cesareo** - Anni 2005-2014



La proporzione di parti con Taglio Cesareo, nel 2014, è pari al 25,1% (valore nazionale 36,1%). Nell'arco temporale 2005-2014, i valori sono inferiori rispetto ai valori nazionali, e seguono lo stesso andamento in diminuzione iniziato, a livello Italia, a partire dal 2008 e in Veneto a partire dall'anno successivo. Considerando l'intero periodo temporale nel Veneto si è registrato un decremento pari a -13,1% (valore nazionale -5,9%).

ASSETTO ECONOMICO-FINANZIARIO

Spesa (valori in €) **sanitaria pubblica** pro capite - Anni 2010-2014



Il valore dell'indicatore relativo alla spesa sanitaria pubblica pro capite, nel 2014, è pari a 1.726€ (valore nazionale 1.817€). In Veneto, considerando l'arco temporale 2010-2014, si osserva un trend in diminuzione e una stabilità del dato negli ultimi 2 anni. Anche a livello nazionale si osserva un trend in diminuzione fino al 2013 seguito da un periodo di stabilità del dato. Considerando l'intero periodo temporale nella regione in esame si è registrato un minimo decremento pari a -1,6% (valore nazionale -2,3%).



osservatorio

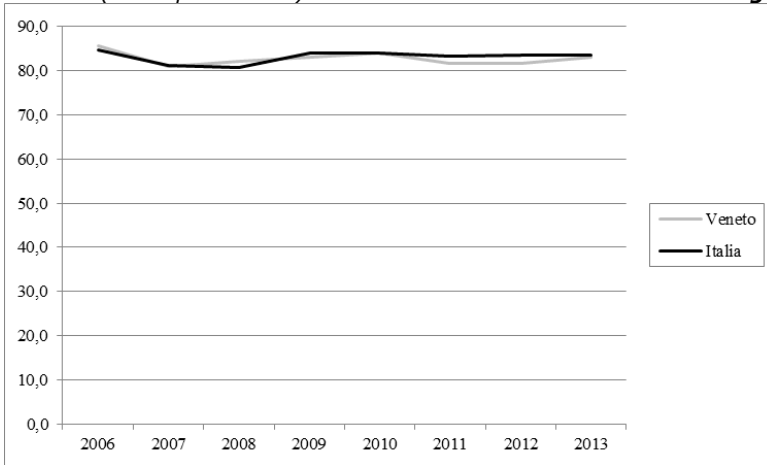
nazionale sulla salute nelle regioni italiane



**UNIVERSITÀ
CATTOLICA**
del Sacro Cuore

ASSISTENZA TERRITORIALE

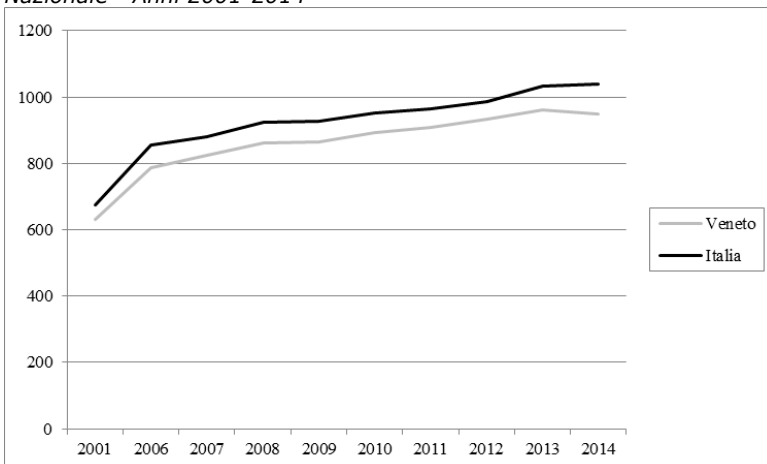
Anziani (valori percentuali) trattati in **Assistenza Domiciliare Integrata** - Anni 2006-2013



La percentuale di anziani trattati in Assistenza Domiciliare Integrata è, nel 2013, pari a 83,1% (valore nazionale 83,5%). Nel complesso, considerando l'arco temporale 2006-2013, i dati del Veneto sono sovrapponibili ai dati nazionali e seguono un andamento in lieve decremento. Considerando l'intero periodo temporale nel Veneto si è registrata una minima diminuzione pari a -2,9% (valore nazionale -1,5%).

ASSISTENZA FARMACEUTICA TERRITORIALE

Consumo (Defined Daily Dose/1.000 ab die) **farmaceutico** territoriale pesato per età a carico del Servizio Sanitario Nazionale - Anni 2001-2014



In Veneto il consumo di farmaci, nel 2014, è pari a 948 DDD/1.000 ab die (valore nazionale 1.039 DDD/1.000 ab die). Nell'arco temporale 2001-2014 si osserva un marcato trend in aumento (+50,0%) sebbene nell'ultimo anno si registri un valore in controtendenza. Analogo andamento si riscontra anche a livello nazionale (+54,2%) e i dati Italia risultano maggiori.



osservatorio

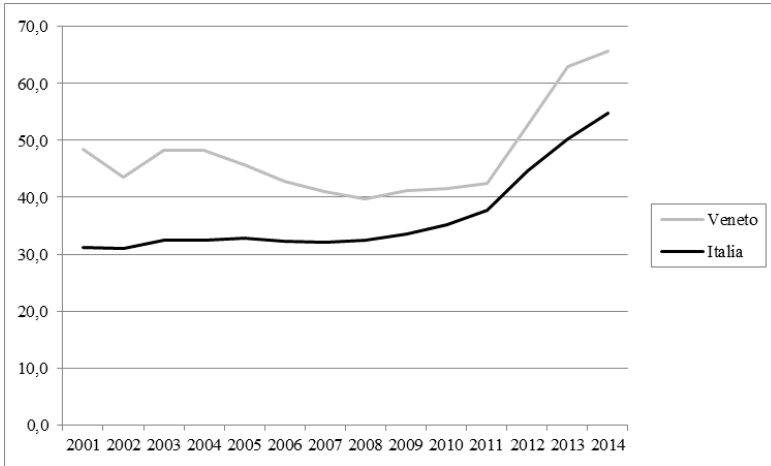
nazionale sulla salute nelle regioni italiane



**UNIVERSITÀ
CATTOLICA**
del Sacro Cuore

ASSISTENZA OSPEDALIERA

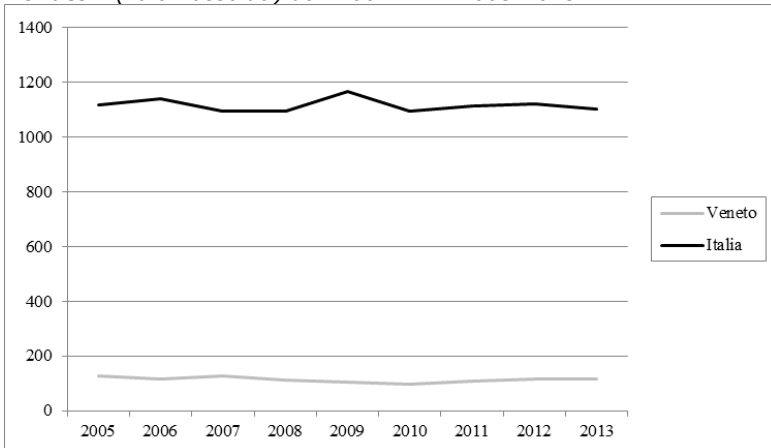
*Pazienti (valori percentuali) di età 65 anni ed oltre operati entro 2 giorni per **frattura del collo del femore** - Anni 2001-2014*



La percentuale di pazienti di età 65 anni ed oltre operati entro 2 giorni per frattura del collo del femore è, nel 2014, pari a 65,7% (valore nazionale 54,9%). Nel periodo 2001-2014, i valori del Veneto risultano molto altalenanti (*range* 39,8%-65,7%) con tendenza ad un netto incremento a partire dal 2009. Questo trend in aumento segue l'andamento nazionale (35,7% vs 54,9% valore nazionale).

TRAPIANTI

Donatori (valori assoluti) utilizzati - Anni 2005-2013



Nel Veneto i donatori utilizzati, nel 2013, sono 118 (valore nazionale 1.102). Considerando l'arco temporale 2005-2013 i donatori utilizzati sono diminuiti del 7,8%. Anche a livello nazionale si registra una diminuzione (-1,4%), ma più contenuta.