



osservatorio

nazionale sulla salute nelle regioni italiane



**UNIVERSITÀ
CATTOLICA**
del Sacro Cuore

COMUNICATO STAMPA

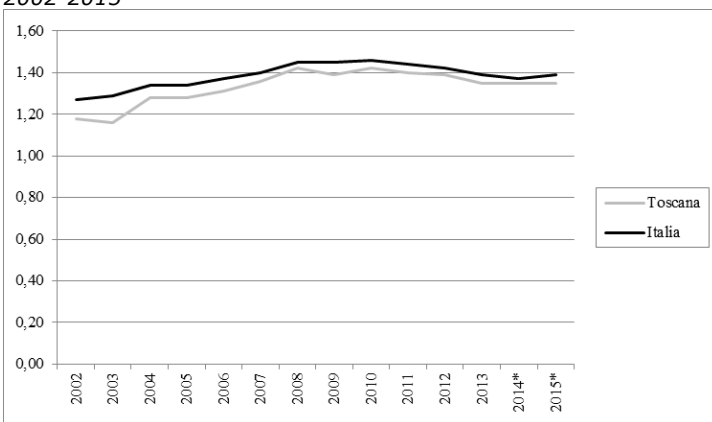
ROMA, 26 APRILE 2016

Toscana

Alcuni risultati relativi alla Toscana evidenziati dall'analisi dei trend dei principali indicatori selezionati tra le aree tematiche trattate nel Rapporto Osservasalute

ASPETTI DEMOGRAFICI

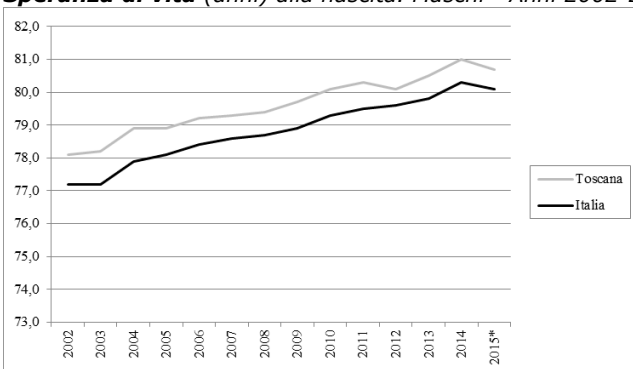
Tasso di fecondità totale (numero di figli per donna) di cittadine italiane e di cittadine straniere residenti - Anni 2002-2015



*Dati non presenti nel Rapporto Osservasalute 2015 (Demografia in cifre 2016).

Il tasso di fecondità totale, nel 2015, è pari a 1,35 figli per donna (valore nazionale 1,39 figli per donna) risultando inferiore al livello di sostituzione (circa 2,1 figli per donna) che garantirebbe il ricambio generazionale. Nell'arco temporale 2002-2015, si osserva che la ripresa dei livelli di fecondità, in atto a livello nazionale fino al 2010, presenta in Toscana un andamento simile, con valori di poco inferiori. Dopo il 2010 i valori, sia a livello nazionale che nella regione in esame, diminuiscono, anche se con qualche minima oscillazione in controtendenza a livello Italia. Considerando l'intero periodo in Toscana il tasso di fecondità è aumentato del 14,4% (valore nazionale +9,4%).

Speranza di vita (anni) alla nascita. Maschi - Anni 2002-2015



*Dati provvisori non presenti nel Rapporto Osservasalute 2015 (Demografia in cifre 2016).



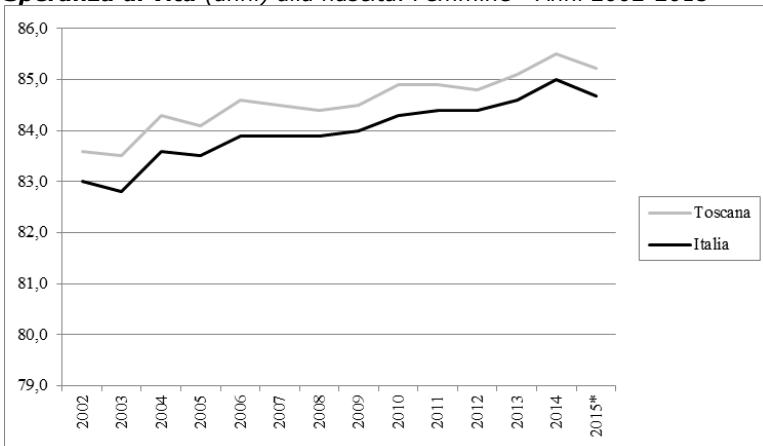
osservatorio

nazionale sulla salute nelle regioni italiane



UNIVERSITÀ
CATTOLICA
del Sacro Cuore

Speranza di vita (anni) alla nascita. Femmine - Anni 2002-2015

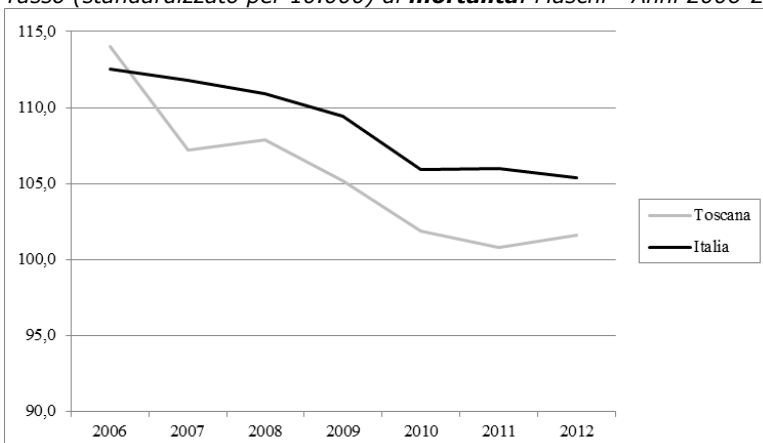


*Dati provvisori non presenti nel Rapporto Osservasalute 2015 (Demografia in cifre 2016).

La speranza di vita alla nascita, nel 2015 (dati provvisori), è pari a 80,7 anni per gli uomini ed a 85,2 anni per le donne (valore nazionale: uomini 80,1 anni e donne 84,7 anni). Evidente è il vantaggio femminile in termini di sopravvivenza, ma il divario continua a ridursi pur risultando ancora consistente (+4,5 anni) a favore delle donne. Nel periodo 2002-2015, si osserva, per il genere maschile, un trend in aumento (+2,6 anni), ma altalenante con valori tutti superiori ai dati nazionali. Anche per il genere femminile si osserva un trend in aumento (+1,6 anni), altalenante e con valori tutti maggiori ai valori italiani. A livello nazionale, inoltre, l'incremento nel periodo temporale considerato è stato pari a +2,9 anni per gli uomini e +1,7 anni per le donne. È da evidenziare come nel 2015 si registrino valori in diminuzione per entrambi i generi, sia a livello regionale che nazionale (in Italia il valore del 2015 risulta essere il primo valore in diminuzione dal 2002 per gli uomini e dal 2005 per le donne).

MORTALITA'

Tasso (standardizzato per 10.000) di mortalità. Maschi - Anni 2006-2012





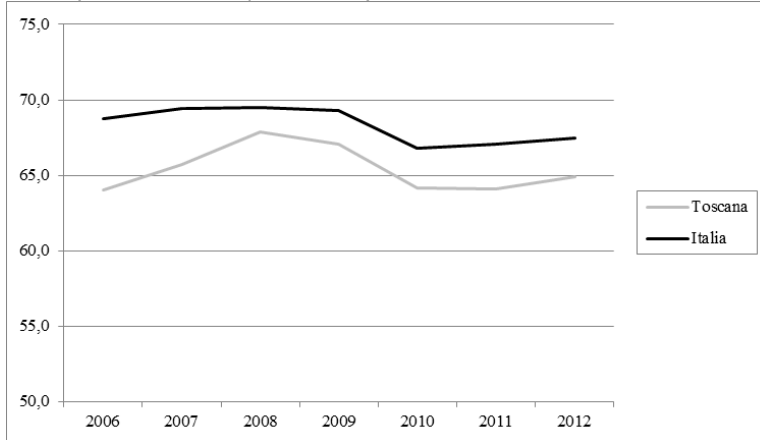
osservatorio

nazionale sulla salute nelle regioni italiane



UNIVERSITÀ
CATTOLICA
del Sacro Cuore

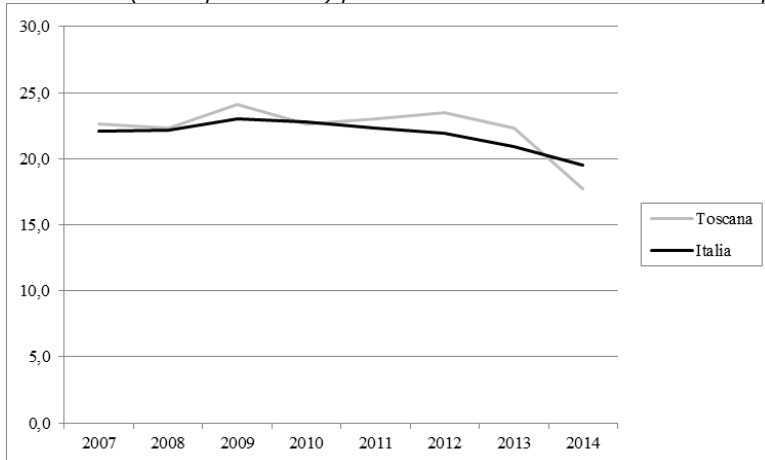
Tasso (standardizzato per 10.000) di **mortalità**. Femmine - Anni 2006-2012



I dati di mortalità, nel 2012, risultano pari a 101,6 per 10.000 per gli uomini ed a 64,9 per 10.000 per le donne (valore nazionale: uomini 105,4 per 10.000 e donne 67,5 per 10.000). Nell'intervallo temporale 2006-2012, si registra per gli uomini una diminuzione (-10,9% vs -6,4% valore nazionale), mentre per le donne un lieve aumento (+1,4% vs -1,8% valore nazionale). I dati registrati per gli uomini sono tutti minori rispetto ai valori Italia ad eccezione del dato del 2006 e l'andamento in diminuzione è caratterizzato da una inversione di tendenza registrata nel 2008 e nell'ultimo anno. A livello nazionale, invece, dal 2006 al 2010 si osserva un andamento in diminuzione, mentre dopo il 2010 si osserva una sostanziale stabilità del dato. Per il genere femminile i dati risultano tutti minori rispetto ai valori Italia e presentano un andamento altalenante con tendenza all'aumento registrata sia nel periodo 2006-2008 che nell'ultimo anno considerato. Anche a livello nazionale negli ultimi 3 anni i dati risultano in aumento.

STILI DI VITA

Prevalenza (valori percentuali) per abitudine al **fumo** di tabacco nella popolazione di 14 anni ed oltre - Anni 2007-2014



Nel 2014, la quota di fumatori tra la popolazione di età 14 anni ed oltre è pari a 17,7% (valore nazionale 19,5%). Considerando il periodo 2007-2014, si registra una importante diminuzione (-21,7%) e l'andamento che si osserva risulta altalenante con



osservatorio

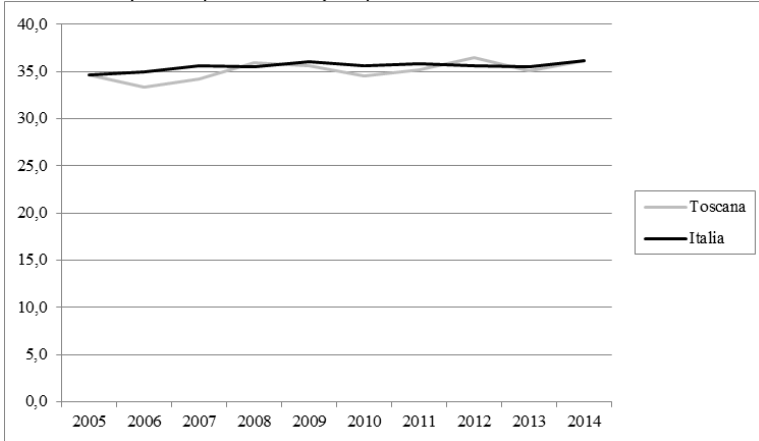
nazionale sulla salute nelle regioni italiane



UNIVERSITÀ
CATTOLICA
del Sacro Cuore

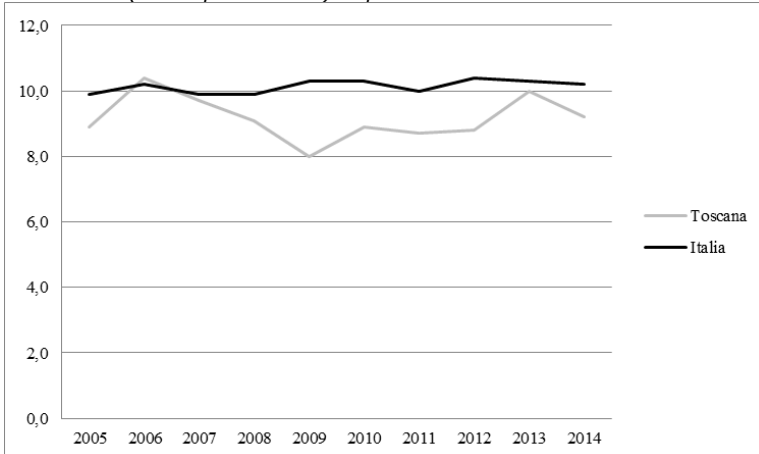
valori sia maggiori che minori rispetto ai dati italiani. Anche a livello nazionale si osserva un andamento decrescente (-11,8%), ma l'andamento risulta più lineare.

Prevalenza (valori percentuali) di persone di età 18 anni ed oltre in **sovrappeso** - Anni 2005-2014



La prevalenza di persone di età 18 anni ed oltre in condizione di sovrappeso è pari, nel 2014, a 36,2% (valore nazionale 36,2%). Nell'arco temporale 2005-2014, i dati della Toscana risultano sia maggiori che minori rispetto ai valori Italia con valori compresi tra 33,4-36,5%. A livello nazionale, invece, l'andamento è più lineare (range 34,7-36,2%) e considerando l'ultimo anno in esame il dato è in aumento ed è anche il più alto registrato nell'arco di tempo osservato. Analoga situazione, considerando l'ultimo anno in esame in aumento, si osserva anche in Toscana. Considerando l'intero periodo temporale nella regione in esame si è registrato un aumento che coincide con l'aumento registrato a livello nazionale (+4,3%).

Prevalenza (valori percentuali) di persone di età 18 anni ed oltre **obese** - Anni 2005-2014



La prevalenza di persone di età 18 anni ed oltre obese è pari, nel 2014, a 9,2% (valore nazionale 10,2%). Nell'arco temporale 2005-2014, i dati della Toscana presentano un andamento oscillante (valori compresi tra 8,0-10,4%) con valori tutti inferiori ai dati nazionali (ad eccezione del dato del 2006), che presentano, invece, un andamento alquanto lineare (valori compresi tra 9,9-10,4%). Considerando l'intero periodo temporale in Toscana si è registrato un aumento pari a +3,4% (valore nazionale +3,0%).



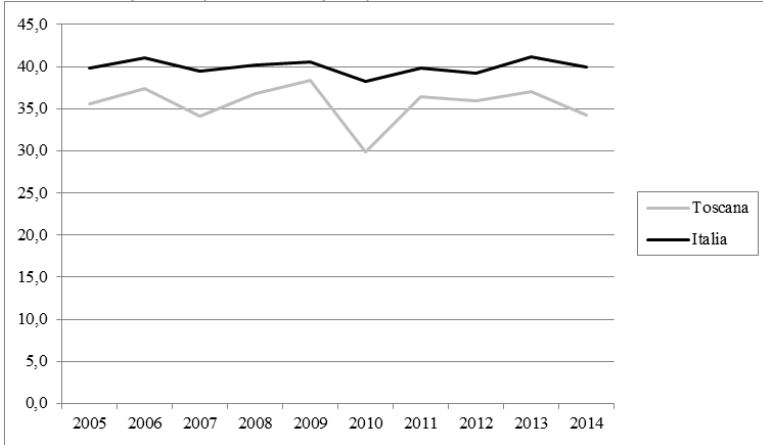
osservatorio

nazionale sulla salute nelle regioni italiane



**UNIVERSITÀ
CATTOLICA**
del Sacro Cuore

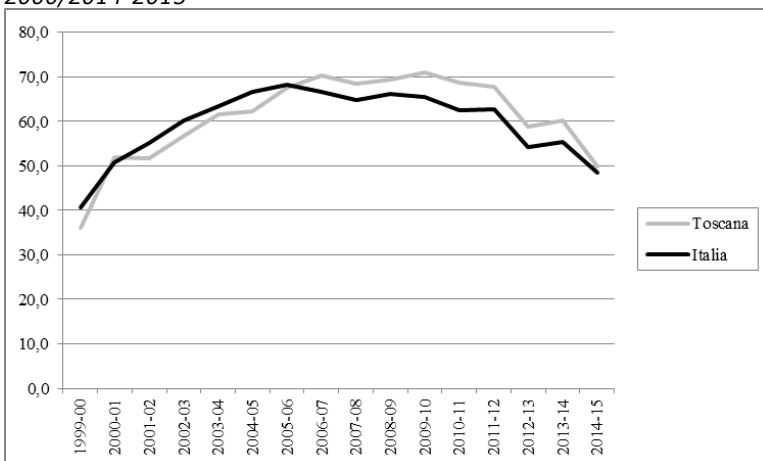
Prevalenza (valori percentuali) di persone di età 3 anni ed oltre che non praticano **sport** - Anni 2005-2014



In Toscana la prevalenza di coloro che dichiarano di non praticare sport è pari a 34,3% (valore nazionale 39,9%). Nel complesso, considerando l'arco temporale 2005-2014, i dati mostrano un andamento oscillante (differenza tra il valore massimo e minimo pari a oltre 8 punti percentuali) con valori tutti inferiori rispetto ai dati nazionali. A livello nazionale, si osserva un andamento più lineare con un *range* meno ampio (differenza tra il valore massimo e minimo pari a circa 3 punti percentuali). Considerando l'intero periodo temporale in Toscana si è registrato un decremento pari a -3,7% (valore nazionale +0,3%).

PREVENZIONE

Tasso (per 100) di **copertura vaccinale antinfluenzale** nella popolazione di età 65 anni ed oltre - Stagioni 1999-2000/2014-2015



La copertura vaccinale antinfluenzale nella popolazione di età 65 anni ed oltre è pari, nella stagione 2014-2015, a 49,9% (valore nazionale 48,6%). Nel periodo stagionale 2000-2001/2014-2015, i valori di copertura risultano sia maggiori che minori rispetto ai dati nazionali. In Toscana il valore massimo si è registrato nella stagione 2009-2010 (stagione 2005-2006 a livello nazionale) e negli anni successivi si osserva un andamento oscillante in diminuzione. Considerando l'intero periodo temporale, in Toscana si registra un aumento pari a +38,6% (valore nazionale +19,4%).



osservatorio

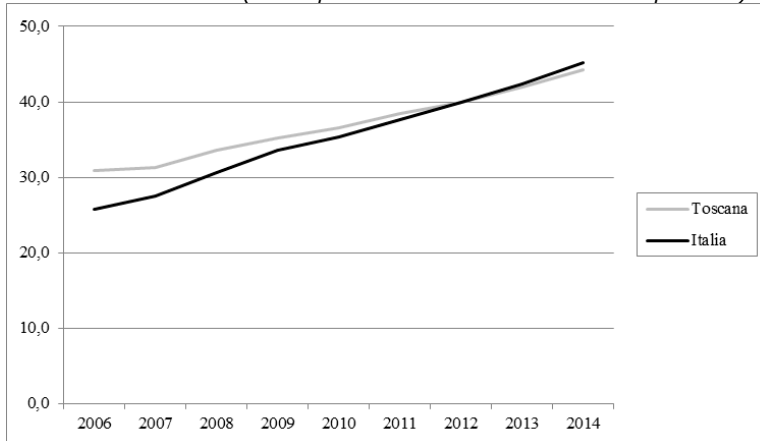
nazionale sulla salute nelle regioni italiane



**UNIVERSITÀ
CATTOLICA**
del Sacro Cuore

AMBIENTE

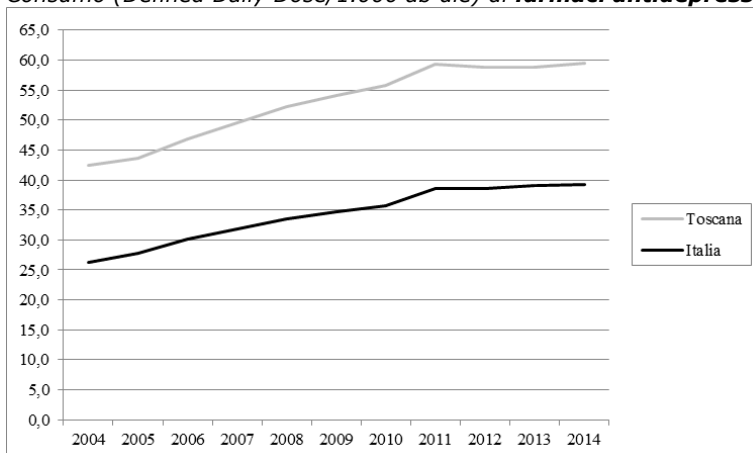
Rifiuti solidi urbani (valori percentuali sul totale dei rifiuti prodotti) raccolti in modo differenziato - Anni 2006-2014



In Toscana la percentuale dei rifiuti solidi urbani raccolti in modo differenziato è pari a 44,3% (valore nazionale 45,2%). Nell'arco temporale 2006-2014 si osserva un importante trend in aumento (+43,4%). Anche a livello nazionale si osserva un trend in aumento (+75,2%) e i dati Italia risultano tutti inferiori ad eccezione degli ultimi 2 anni considerati.

SALUTE MENTALE E DIPENDENZE

Consumo (Defined Daily Dose/1.000 ab die) di **farmaci antidepressivi** pesato per età - Anni 2004-2014



Il consumo di farmaci antidepressivi, nel 2014, è pari a 59,5 DDD/1.000 ab die, valore più elevato tra le regioni italiane (valore nazionale 39,3 DDD/1.000 ab die). Nel periodo 2005-2014 si osserva un evidente trend in aumento (+40,3%). Analogo andamento si riscontra a livello nazionale (+50,1%) ed i dati Italia risultano tutti minori.



osservatorio

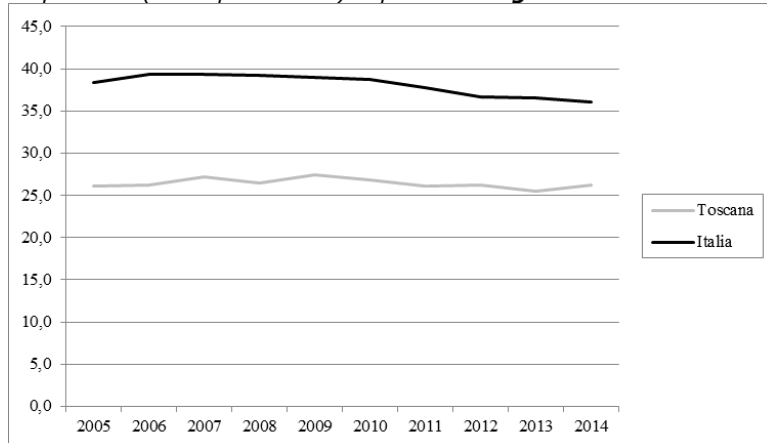
nazionale sulla salute nelle regioni italiane



**UNIVERSITÀ
CATTOLICA**
del Sacro Cuore

SALUTE MATERNO INFANTILE

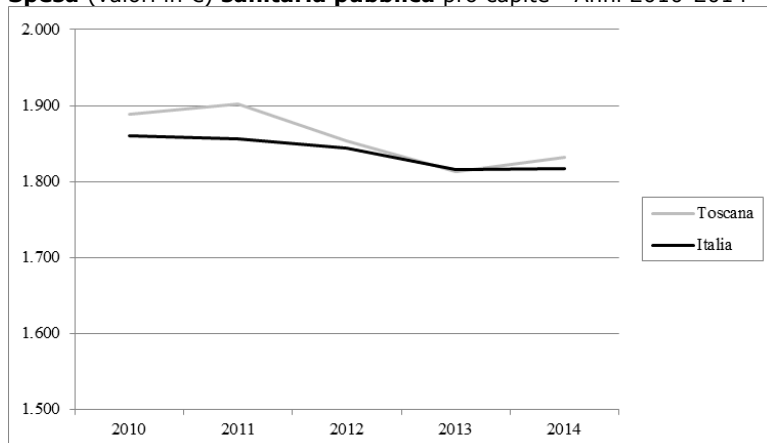
Proporzione (valori percentuali) di parti con **Taglio Cesareo** - Anni 2005-2014



La proporzione di parti con Taglio Cesareo, nel 2014, è pari al 26,2% (valore nazionale 36,1%). Nell'arco temporale 2005-2014, i valori sono tutti inferiori rispetto ai valori nazionali e presentano un andamento alquanto costante. A livello nazionale, invece, si osserva un andamento in diminuzione iniziato a partire dal 2008. Considerando l'intero periodo temporale si registra nella regione in esame un minimo aumento pari a +0,5% (valore nazionale -5,9%).

ASSETTO ECONOMICO-FINANZIARIO

Spesa (valori in €) **sanitaria pubblica** pro capite - Anni 2010-2014



Il valore dell'indicatore relativo alla spesa sanitaria pubblica pro capite, nel 2014, è pari a 1.832€ (valore nazionale 1.817€). In Toscana, considerando l'arco temporale 2010-2014, si osserva un trend in diminuzione dal 2012 al 2013 seguito da una inversione di tendenza nell'ultimo anno in esame. A livello nazionale, invece, si osserva un trend in diminuzione fino al 2013, cui segue un periodo di stabilità del dato. Considerando l'intero periodo temporale nella regione in esame si è registrato un decremento pari a -3,0% (valore nazionale -2,3%).



osservatorio

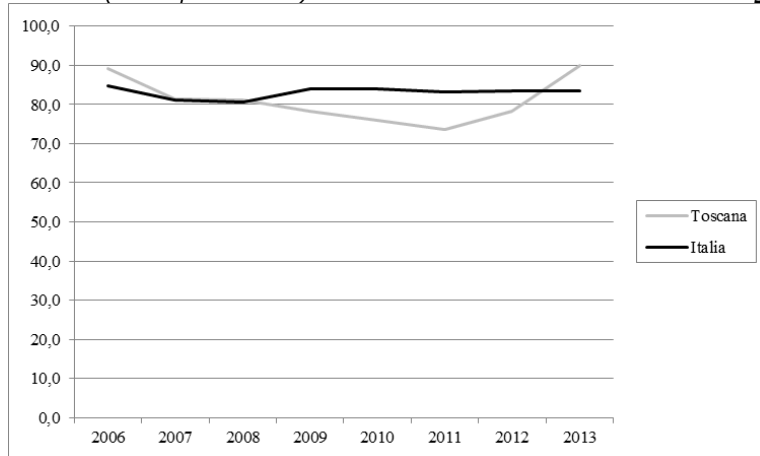
nazionale sulla salute nelle regioni italiane



**UNIVERSITÀ
CATTOLICA**
del Sacro Cuore

ASSISTENZA TERRITORIALE

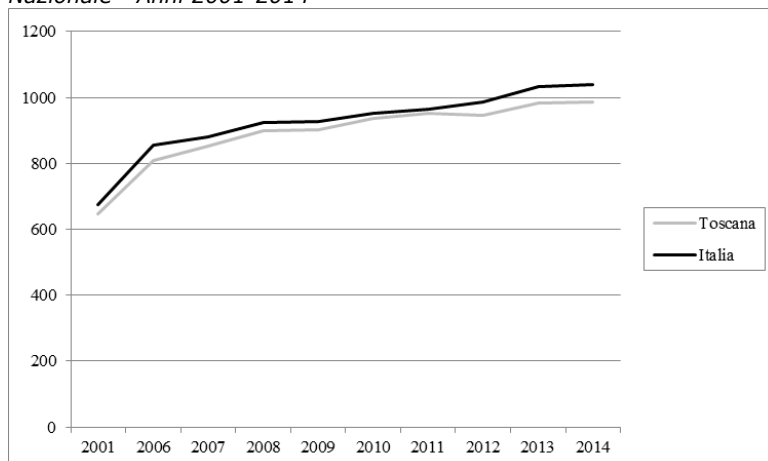
Anziani (valori percentuali) trattati in **Assistenza Domiciliare Integrata** - Anni 2006-2013



La percentuale di anziani trattati in Assistenza Domiciliare Integrata è, nel 2013, pari a 90,1%, valore più elevato insieme con il Molise tra le regioni italiane (valore nazionale 83,5%). Nel complesso, considerando l'arco temporale 2006-2013, i dati della Toscana presentano un trend in diminuzione fino al 2011 seguito da una netta tendenza all'aumento negli ultimi 2 anni considerati. A livello nazionale, invece, si osserva una stabilità del dato soprattutto a partire dal 2010. Considerando l'intero periodo temporale in Toscana si è registrato un lieve aumento pari a +1,1% (valore nazionale -1,5%).

ASSISTENZA FARMACEUTICA TERRITORIALE

Consumo (Defined Daily Dose/1.000 ab die) **farmaceutico** territoriale pesato per età a carico del Servizio Sanitario Nazionale - Anni 2001-2014



In Toscana il consumo di farmaci, nel 2014, è pari a 985 DDD/1.000 ab die (valore nazionale 1.039 DDD/1.000 ab die). Nell'arco temporale 2001-2014 si osserva un trend in aumento (+52,2%). Un andamento in aumento si riscontra anche a livello nazionale (+54,2 valore nazionale) e i dati Italia risultano tutti maggiori.



osservatorio

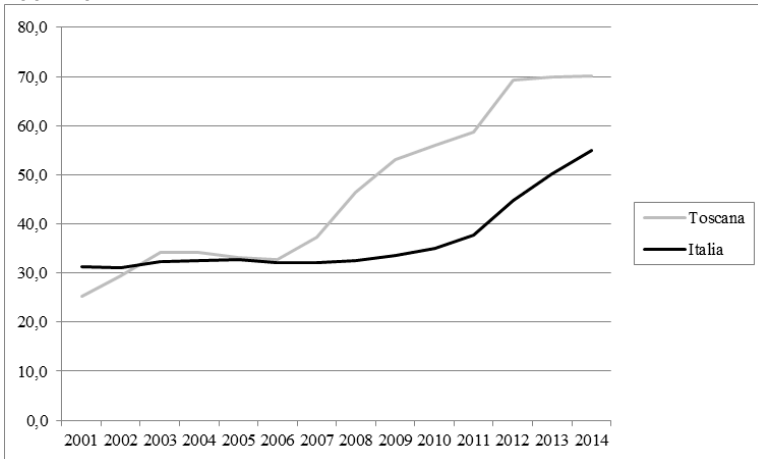
nazionale sulla salute nelle regioni italiane



**UNIVERSITÀ
CATTOLICA**
del Sacro Cuore

ASSISTENZA OSPEDALIERA

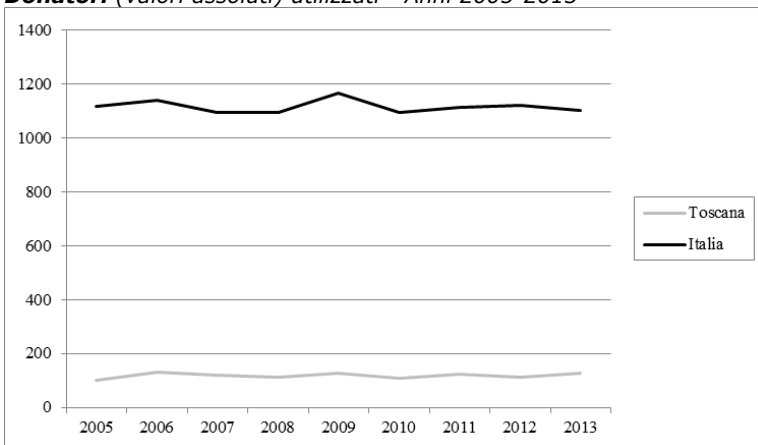
Pazienti (valori percentuali) di età 65 anni ed oltre operati entro 2 giorni per **frattura del collo del femore** - Anni 2001-2014



La percentuale di pazienti di età 65 anni ed oltre operati entro 2 giorni per frattura del collo del femore è, nel 2014, pari a 70,2% (valore nazionale 54,9%). Nel periodo 2001-2014, i valori della Toscana risultano molto altalenanti (range 25,3%-70,2%) con tendenza all'aumento. Questo trend in marcato aumento segue l'andamento nazionale (177,5% vs 76,0% valore nazionale).

TRAPIANTI

Donatori (valori assoluti) utilizzati - Anni 2005-2013



In Toscana i donatori utilizzati, nel 2013, sono 129 (valore nazionale 1.102). Considerando l'arco temporale 2005-2013 i donatori utilizzati aumentano del 25,2%. A livello nazionale, invece, si registra una diminuzione (-1,4%).