



**osservatorio**

nazionale sulla salute nelle regioni italiane



**UNIVERSITÀ  
CATTOLICA**  
del Sacro Cuore

**COMUNICATO STAMPA**

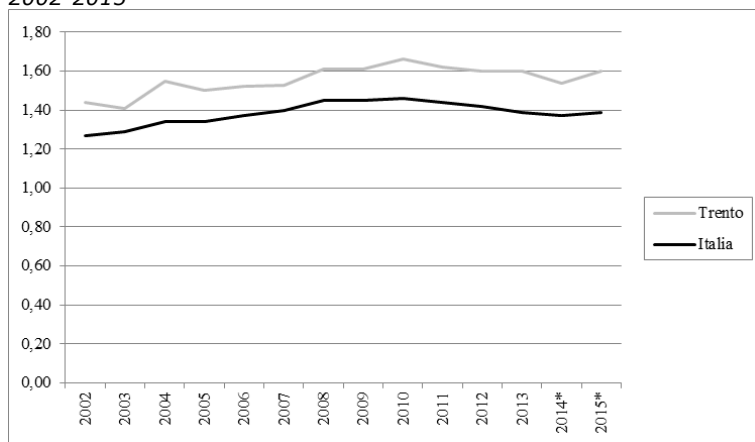
**ROMA, 26 APRILE 2016**

## **PA Trento**

**Alcuni risultati relativi alla PA di Trento evidenziati dall'analisi dei trend dei principali indicatori selezionati tra le aree tematiche trattate nel Rapporto Osservasalute**

### **ASPETTI DEMOGRAFICI**

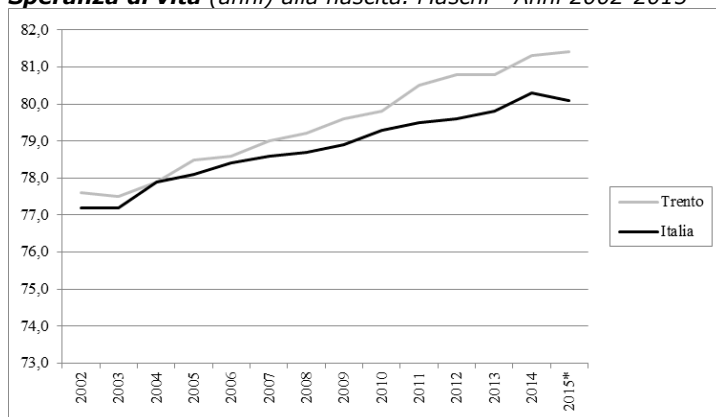
**Tasso di fecondità totale** (numero di figli per donna) di cittadine italiane e di cittadine straniere residenti - Anni 2002-2015



\*Dati non presenti nel Rapporto Osservasalute 2015 (Demografia in cifre 2016).

Il tasso di fecondità totale, nel 2015, è pari a 1,60 figli per donna (valore nazionale 1,39 figli per donna) risultando inferiore al livello di sostituzione (circa 2,1 figli per donna) che garantirebbe il ricambio generazionale. Nell'arco temporale 2002-2015, si osserva che la ripresa dei livelli di fecondità, in atto a livello nazionale fino al 2010, è stata nella PA di Trento più marcata. Dopo il 2010 i valori, sia a livello nazionale che nella PA in esame, diminuiscono, ad eccezione dell'ultimo anno dove si registra una lieve oscillazione in controtendenza. Considerando l'intero periodo nella PA di Trento il tasso di fecondità è aumentato dell'11,1% (valore nazionale +9,4%).

**Speranza di vita** (anni) alla nascita. Maschi - Anni 2002-2015



\*Dati provvisori non presenti nel Rapporto Osservasalute 2015 (Demografia in cifre 2016).



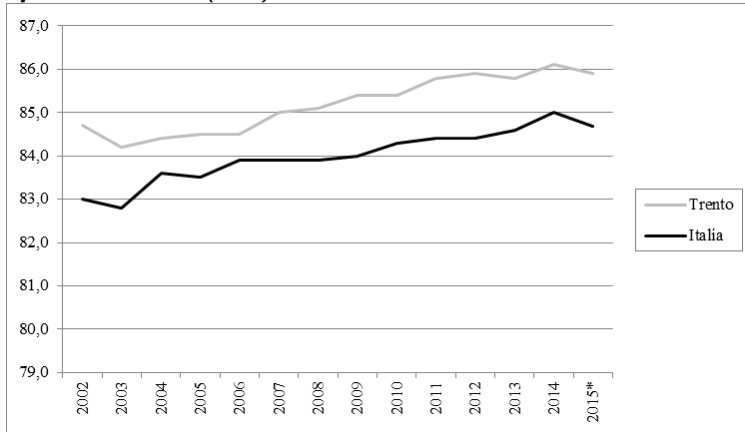
**osservatorio**

nazionale sulla salute nelle regioni italiane



**UNIVERSITÀ  
CATTOLICA**  
del Sacro Cuore

### **Speranza di vita (anni) alla nascita. Femmine - Anni 2002-2015**

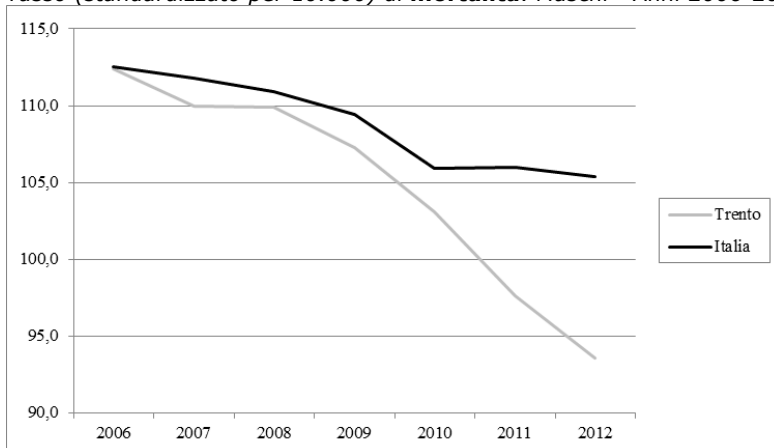


\*Dati provvisori non presenti nel Rapporto Osservasalute 2015 (Demografia in cifre 2016).

La speranza di vita alla nascita, nel 2015 (dati provvisori), è pari a 81,4 anni per gli uomini, valore più elevato tra le regioni italiane, ed a 85,9 anni per le donne, valore più elevato tra le regioni italiane (valore nazionale: uomini 80,1 anni e donne 84,7 anni). Evidente è il vantaggio femminile in termini di sopravvivenza, ma il divario continua a ridursi pur risultando ancora consistente (+4,5 anni) a favore delle donne. Nel periodo 2002-2015, si osserva, per il genere maschile, un trend in aumento (+3,8 anni), ma altalenante con valori tutti superiori al dato nazionale. Anche per il genere femminile si osserva un trend in aumento (+1,2 anni), altalenante e con valori tutti maggiori rispetto ai valori italiani. È da evidenziare come nel 2015 si registrino valori in diminuzione per entrambi i generi a livello nazionale (in Italia il valore del 2015 risulta essere il primo valore in diminuzione dal 2002 per gli uomini e dal 2005 per le donne), mentre a livello regionale i valori registrati nell'ultimo anno sono in controtendenza solo per il genere maschile. A livello nazionale, inoltre, l'incremento nel periodo temporale considerato è stato pari a +2,9 anni per gli uomini e +1,7 anni per le donne.

### **MORTALITA'**

#### **Tasso (standardizzato per 10.000) di mortalità. Maschi - Anni 2006-2012**





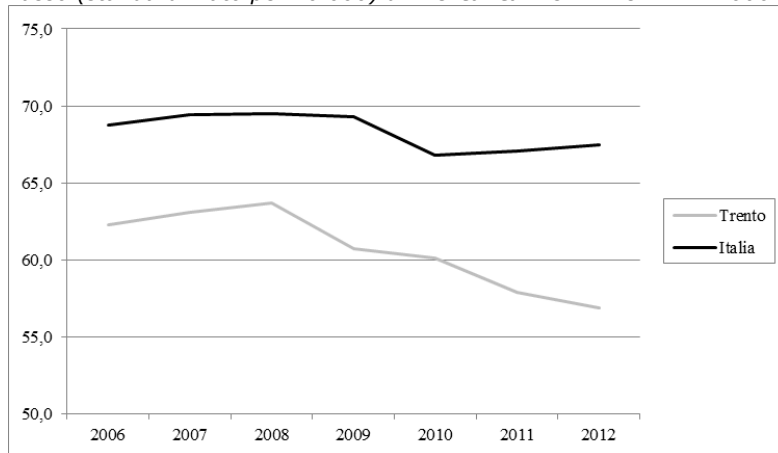
**osservatorio**

nazionale sulla salute nelle regioni italiane



UNIVERSITÀ  
CATTOLICA  
del Sacro Cuore

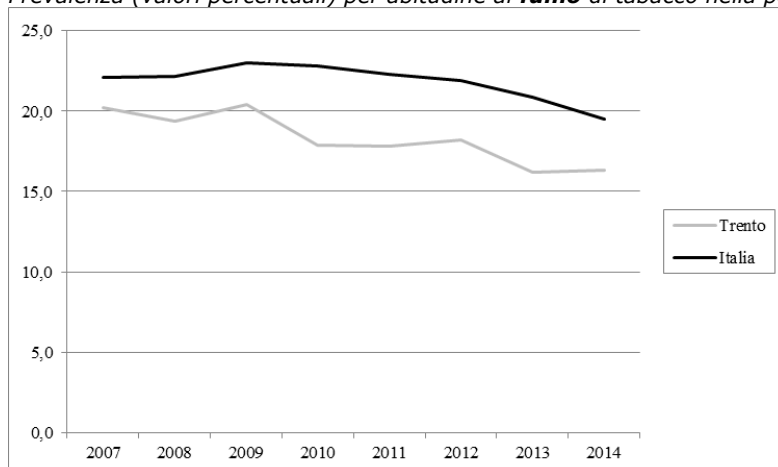
Tasso (standardizzato per 10.000) di **mortalità**. Femmine - Anni 2006-2012



I dati di mortalità, nel 2012, risultano pari a 93,6 per 10.000 per gli uomini, valore minimo tra le regioni italiane, ed a 56,9 per 10.000 per le donne, valore minimo tra le regioni italiane (valore nazionale: uomini 105,4 per 10.000 e donne 67,5 per 10.000). Nell'intervallo temporale 2006-2012, si registra per gli uomini una marcata riduzione (-16,7% vs -6,4% valore nazionale), mentre per le donne la diminuzione risulta più contenuta (-8,6% vs -1,8% valore nazionale). Rispetto ai valori nazionali, i dati registrati per il genere maschile sono tutti minori e risultano in netta diminuzione a partire dal 2009. A livello nazionale, invece, ° partire dal 2010 si osserva una sostanziale stabilità del dato. Anche per il genere femminile i dati risultano tutti minori rispetto ai valori Italia nell'intero periodo esaminato ed il trend in diminuzione si registra ugualmente a partire dal 2009. Tale situazione non si riscontra, però, a livello nazionale in quanto dal 2010 si osserva un andamento in aumento.

## STILI DI VITA

Prevalenza (valori percentuali) per abitudine al **fumo** di tabacco nella popolazione di 14 anni ed oltre - Anni 2007-2014



Nel 2014, la quota di fumatori tra la popolazione di età 14 anni ed oltre è pari a 16,3% (valore nazionale 19,5%). Considerando il periodo 2007-2014, si osserva una consistente diminuzione (-19,3%), ma altalenante con valori comunque tutti inferiori ai dati italiani e, nell'ultimo anno considerato, in controtendenza rispetto al dato Italia.



**osservatorio**

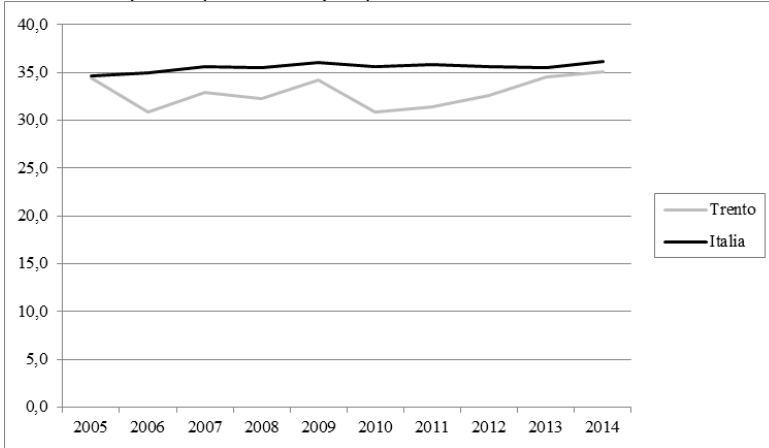
nazionale sulla salute nelle regioni italiane



UNIVERSITÀ  
CATTOLICA  
del Sacro Cuore

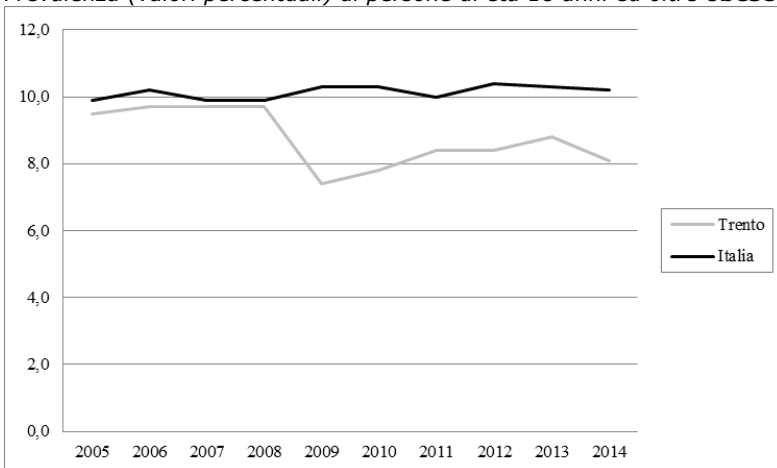
Anche a livello nazionale si osserva un andamento decrescente (-11,8%), ma più lineare.

Prevalenza (valori percentuali) di persone di età 18 anni ed oltre in **sovrappeso** - Anni 2005-2014



La prevalenza di persone di età 18 anni ed oltre in condizione di sovrappeso è pari, nel 2014, a 35,1% (valore nazionale 36,2%). Nell'arco temporale 2005-2014, i dati della PA di Trento risultano tutti più bassi rispetto ai valori Italia, ma presentano un andamento altalenante con valori compresi tra 30,9-35,1%. A livello nazionale, invece, l'andamento è più lineare (range 34,7-36,2%) e considerando l'ultimo anno in esame il dato è in aumento ed è anche il più alto registrato nell'arco di tempo osservato. Nella PA di Trento, invece, la tendenza all'aumento si registra a partire dal 2011. Considerando l'intero periodo temporale nella PA di Trento si è registrato un minimo aumento pari a +2,0% (valore nazionale +4,3%).

Prevalenza (valori percentuali) di persone di età 18 anni ed oltre **obese** - Anni 2005-2014



La prevalenza di persone di età 18 anni ed oltre obese è pari, nel 2014, a 8,1% (valore nazionale 10,2%). Nell'arco temporale 2005-2014, i dati della PA di Trento presentano un andamento oscillante (valori compresi tra 7,4-9,7%) con valori tutti inferiori rispetto ai dati nazionali che presentano, invece, un andamento lineare (range tra 9,9-10,4%). Da evidenziare è la tendenza all'aumento che si osserva nella PA in esame a partire dal 2010 anche se nell'ultimo anno si registra un dato in diminuzione. Considerando l'intero periodo temporale nella PA di Bolzano si è registrata una diminuzione a -14,7% (valore nazionale +3,0%).



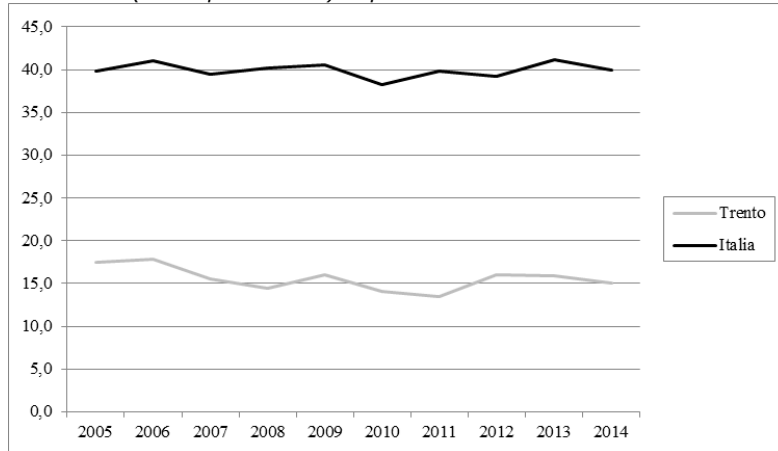
**osservatorio**

nazionale sulla salute nelle regioni italiane



UNIVERSITÀ  
CATTOLICA  
del Sacro Cuore

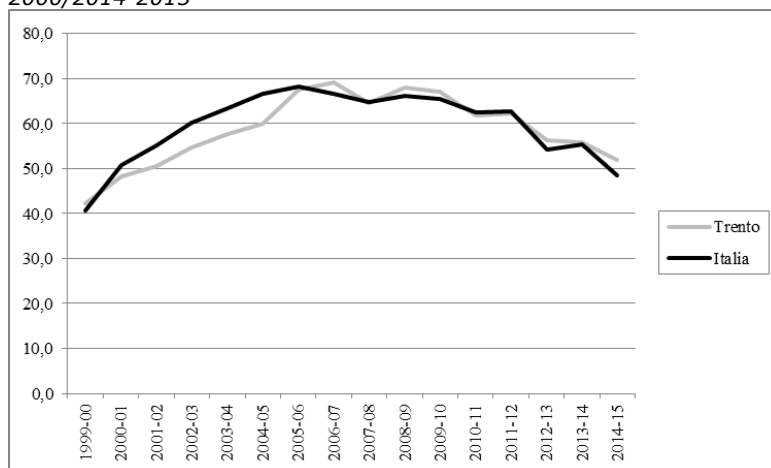
Prevalenza (valori percentuali) di persone di età 3 anni ed oltre che non praticano **sport** - Anni 2005-2014



Nella PA di Trento la prevalenza di coloro che dichiarano di non praticare sport è pari a 15,1%, valore minimo tra le regioni italiane (valore nazionale 39,9%). Nel complesso, considerando l'arco temporale 2005-2014, i dati mostrano un andamento oscillante (differenza tra il valore massimo e minimo pari a oltre 4 punti percentuali) e risultano nettamente inferiori rispetto ai dati nazionali. A livello nazionale, si osserva un andamento più lineare con un *range* meno ampio (differenza tra il valore massimo e minimo pari a circa 3 punti percentuali). Considerando l'intero periodo temporale nella PA di Trento si è registrata una diminuzione pari a -13,7% (valore nazionale +0,3%).

## PREVENZIONE

Tasso (per 100) di **copertura vaccinale antinfluenzale** nella popolazione di età 65 anni ed oltre - Stagioni 1999-2000/2014-2015



La copertura vaccinale antinfluenzale nella popolazione di età 65 anni ed oltre è pari, nella stagione 2014-2015, a 51,9% (valore nazionale 48,6%). Nel periodo stagionale 2000-2001/2014-2015, i valori di copertura risultano sia minori che maggiori rispetto ai dati nazionali. Nella PA di Trento il valore massimo si è registrato nella stagione 2006-2007 (stagione 2005-2006 a livello nazionale) e negli anni successivi si osserva un andamento in diminuzione, ma oscillante. A livello nazionale il trend è molto simile. Considerando l'intero periodo temporale, nella PA di Trento si registra un aumento pari a +22,4% (valore nazionale +19,4%).



**osservatorio**

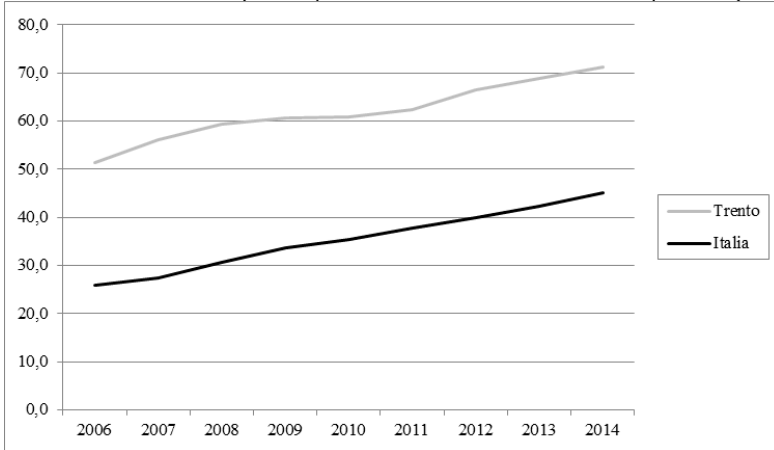
nazionale sulla salute nelle regioni italiane



UNIVERSITÀ  
CATTOLICA  
del Sacro Cuore

## AMBIENTE

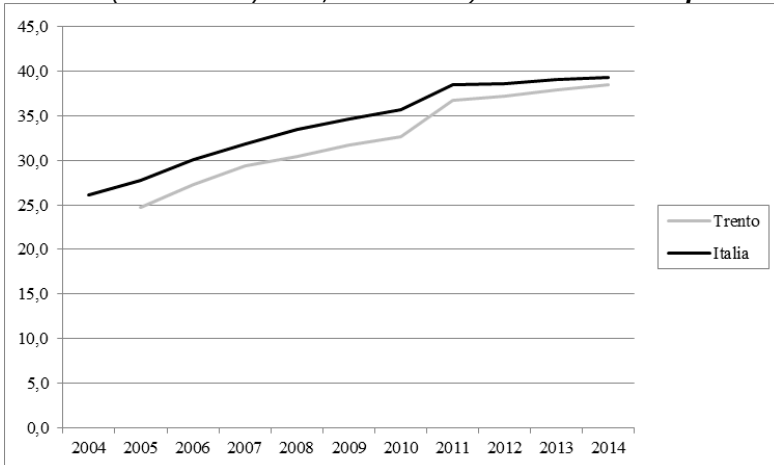
**Rifiuti solidi urbani** (valori percentuali sul totale dei rifiuti prodotti) raccolti in modo differenziato - Anni 2006-2014



Nella PA di Trento la percentuale dei rifiuti solidi urbani raccolti in modo differenziato è pari a 71,3%, valore più elevato tra le regioni italiane (valore nazionale 45,2%). Nell'arco temporale 2006-2014 si osserva un trend in aumento (+38,7%). Anche a livello nazionale si osserva un trend in aumento (+75,2%), ma molto più marcato e i dati Italia risultano più bassi.

## SALUTE MENTALE E DIPENDENZE

Consumo (Defined Daily Dose/1.000 ab die) di **farmaci antidepressivi** pesato per età - Anni 2004-2014



Il consumo di farmaci antidepressivi, nel 2014, è pari a 38,5 DDD/1.000 ab die (valore nazionale 39,3 DDD/1.000 ab die). Nel periodo 2005-2014 si osserva un evidente trend in aumento (+56,1%). Analogo andamento si riscontra a livello nazionale (+50,1% periodo 2004-2014) ed i dati Italia risultano tutti minori.



**osservatorio**

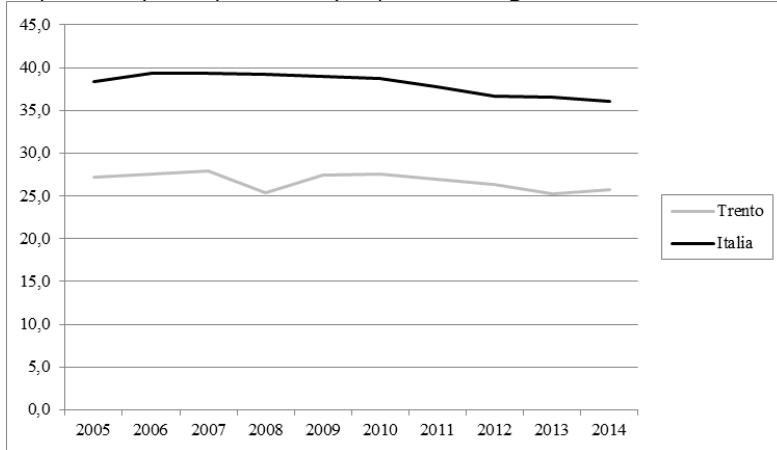
nazionale sulla salute nelle regioni italiane



**UNIVERSITÀ  
CATTOLICA**  
del Sacro Cuore

## SALUTE MATERNO INFANTILE

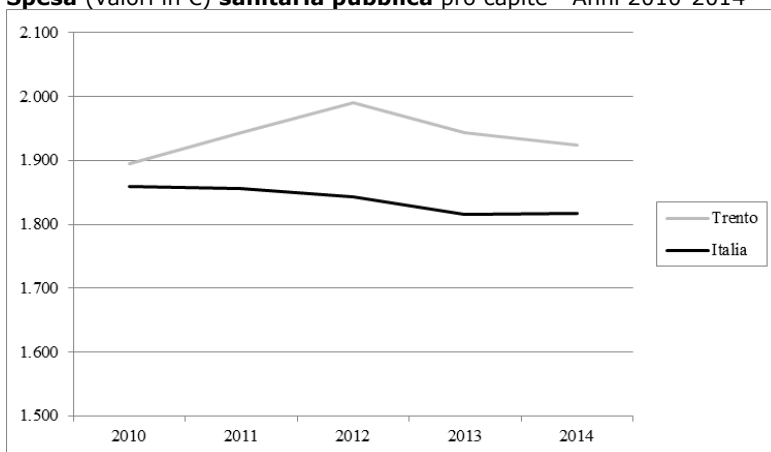
Proporzione (valori percentuali) di parti con **Taglio Cesareo** - Anni 2005-2014



La proporzione di parti con Taglio Cesareo, nel 2014, è pari al 25,7% (valore nazionale 36,1%). Nell'arco temporale 2005-2014, i valori sono inferiori rispetto ai valori nazionali, ma non seguono lo stesso andamento in diminuzione iniziato, a livello Italia, a partire dal 2008. Nella PA di Trento, infatti, si osservano periodi di incremento interrotti da valori più bassi e da un trend in minima diminuzione iniziato nel 2011 e arrestato nell'ultimo anno in esame. Considerando l'intero periodo temporale nella PA di Trento si è registrato un decremento pari a -5,3% (valore nazionale -5,9%).

## ASSETTO ECONOMICO-FINANZIARIO

Spesa (valori in €) **sanitaria pubblica** pro capite - Anni 2010-2014



L'indicatore relativo alla spesa sanitaria pubblica pro capite, nel 2014, è pari a 1.924€ (valore nazionale 1.817€). Nella PA di Trento, considerando l'arco temporale 2010-2014, si osserva un trend in diminuzione a partire dal 2012. Anche a livello nazionale si osserva un trend in diminuzione fino al 2013 seguito da un periodo di stabilità del dato. Considerando l'intero periodo temporale nella PA in esame si è registrato un minimo aumento pari a +1,5% (valore nazionale -2,3%).



**osservatorio**

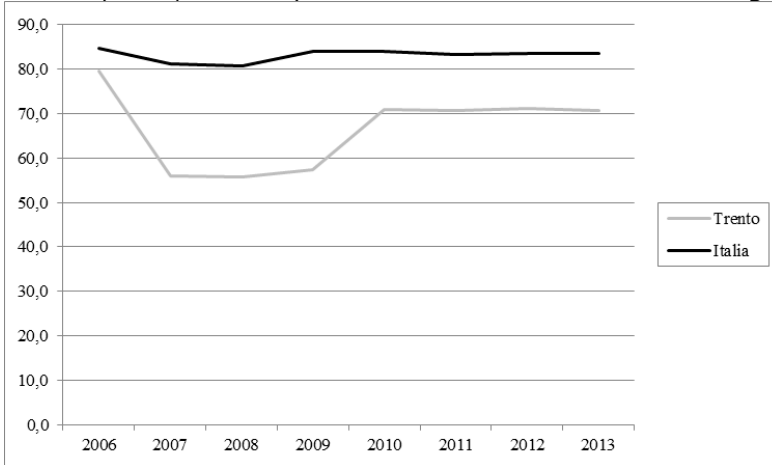
nazionale sulla salute nelle regioni italiane



**UNIVERSITÀ  
CATTOLICA**  
del Sacro Cuore

## ASSISTENZA TERRITORIALE

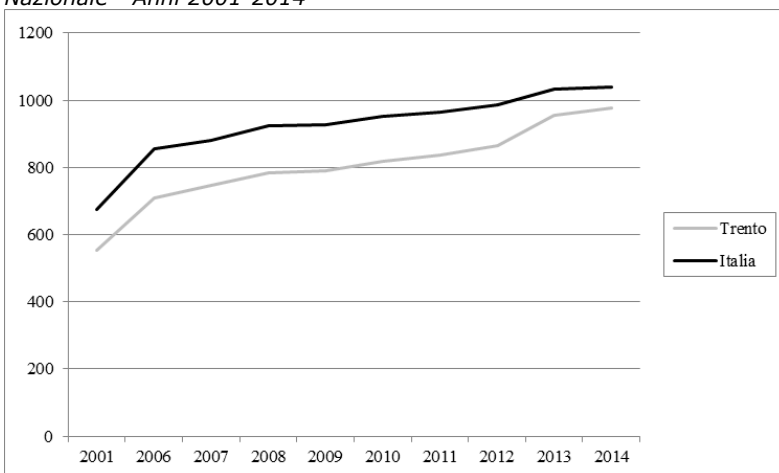
**Anziani** (valori percentuali) trattati in **Assistenza Domiciliare Integrata** - Anni 2006-2013



La percentuale di anziani trattati in Assistenza Domiciliare Integrata è, nel 2013, pari a 70,7% (valore nazionale 83,5%). Nel complesso, considerando l'arco temporale 2006-2013, i dati della PA di Trento mostrano un andamento altalenante fino al 2010 a cui segue un periodo di stabilità del dato. A livello nazionale, invece, i valori oltre ad essere maggiori presentano un andamento quasi costante con una lieve tendenza alla diminuzione a partire dal 2009. Considerando l'intero periodo temporale nella PA di Trento si è registrata una diminuzione pari a -11,2% (valore nazionale -1,5%).

## ASSISTENZA FARMACEUTICA TERRITORIALE

**Consumo** (Definded Daily Dose/1.000 ab die) **farmaceutico** territoriale pesato per età a carico del Servizio Sanitario Nazionale - Anni 2001-2014



Nella PA di Trento il consumo di farmaci, nel 2014, è pari a 978 DDD/1.000 ab die (valore nazionale 1.039 DDD/1.000 ab die). Nell'arco temporale 2001-2014 si osserva un marcato trend in aumento (+76,5%). Analogo andamento si riscontra anche a livello nazionale (+54,2%) e i dati Italia risultano maggiori.





**osservatorio**

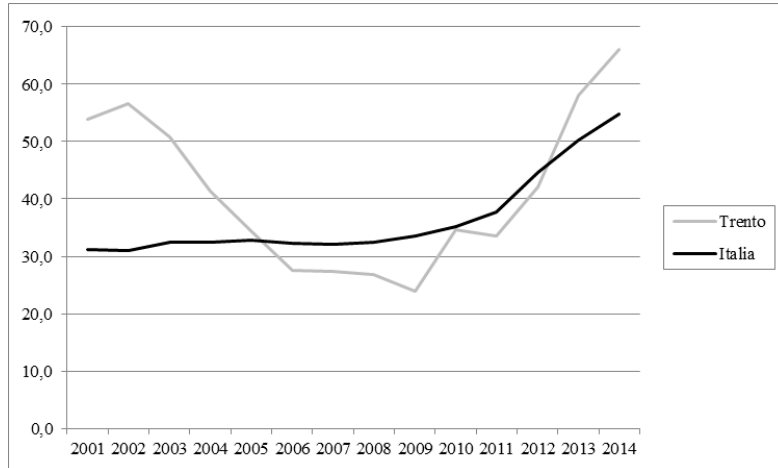
nazionale sulla salute nelle regioni italiane



UNIVERSITÀ  
CATTOLICA  
del Sacro Cuore

## ASSISTENZA OSPEDALIERA

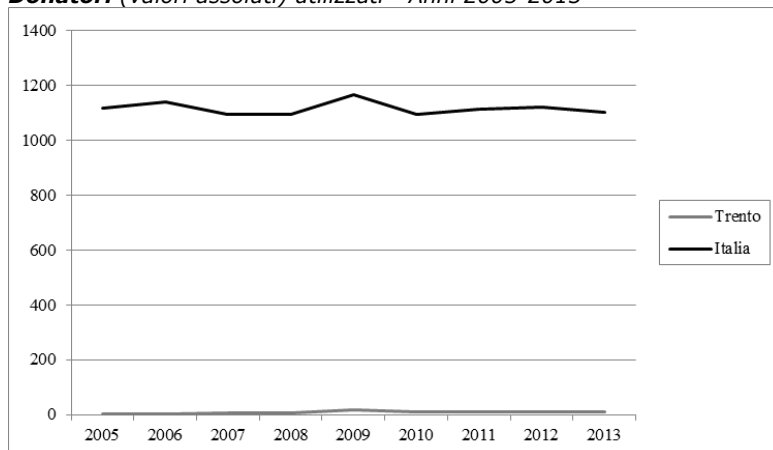
Pazienti (valori percentuali) di età 65 anni ed oltre operati entro 2 giorni per **frattura del collo del femore** - Anni 2001-2014



La percentuale di pazienti di età 65 anni ed oltre operati entro 2 giorni per frattura del collo del femore è, nel 2014, pari a 66,0% (valore nazionale 54,9%). Nel periodo 2001-2014, i valori della PA di Trento risultano molto altalenanti (range 24,0%-66,0%) con tendenza ad un netto incremento a partire dal 2010. Questo trend in aumento segue l'andamento nazionale (22,4% vs 76,0% valore nazionale).

## TRAPIANTI

**Donatori** (valori assoluti) utilizzati - Anni 2005-2013



Nella PA di Trento i donatori utilizzati, nel 2013, sono 11 (valore nazionale 1.102). Considerando l'arco temporale 2005-2013 i donatori utilizzati variano tra 2-19. A livello nazionale si registra una diminuzione (-1,4%).