



Spesa farmaceutica > Dati di spesa consuntivo 2020

Spesa farmaceutica



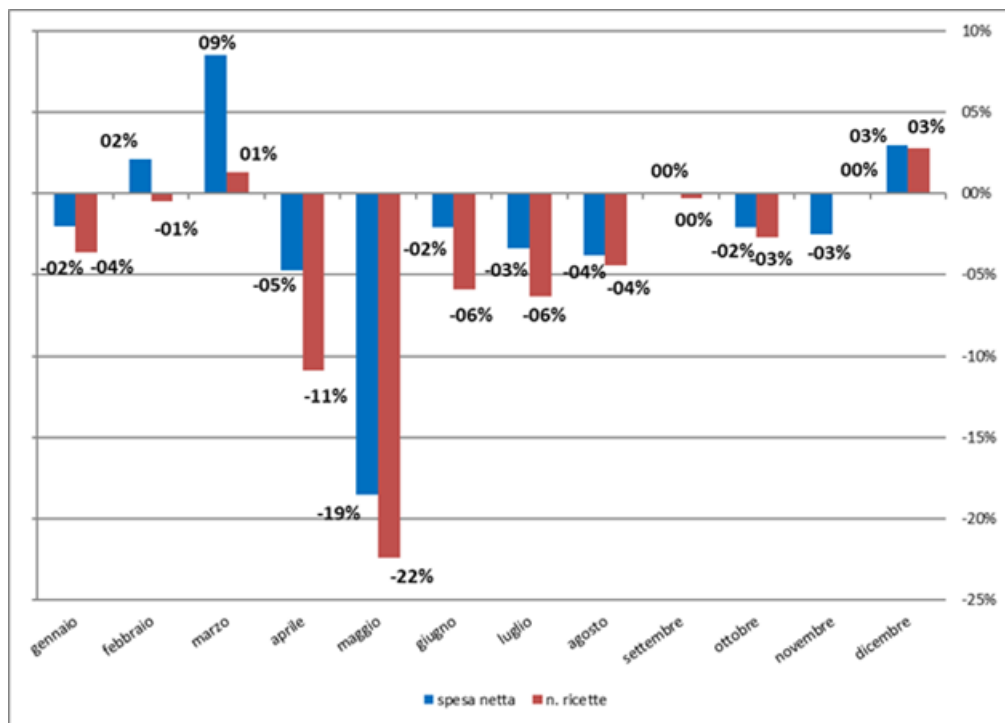
Dati di spesa gennaio-dicembre 2019

DATI DI SPESA GENNAIO-DICEMBRE 2020

La spesa farmaceutica netta SSN ha fatto registrare **nel 2020 un calo del -2%** rispetto al 2019, determinato da una **diminuzione del -4,6% del numero delle ricette SSN**, parzialmente compensato da un **incremento del valore medio della ricetta (netto +2,7%; lordo +2%)**, conseguente a un incremento del prezzo medio dei farmaci erogati in regime convenzionale (+0,7%).

Nel 2020 le **ricette sono state oltre 544 milioni**, pari in media a 9,14 ricette per ciascun cittadino. Le confezioni di medicinali erogate a carico del SSN sono state un miliardo e 35 milioni (-5,6% rispetto al 2019). Ogni cittadino italiano ha ritirato in farmacia in media **17,4 confezioni di medicinali a carico del SSN**, di prezzo medio pari a 9,26 euro.

Spesa farmaceutica netta SSN 2020: differenziale rispetto a stessi mesi anno precedente



IL CONTRIBUTO DELLE FARMACIE AL CONTENIMENTO DELLA SPESA

Le farmacie continuano a dare un rilevante contributo al contenimento della spesa - oltre che con la diffusione degli equivalenti e la fornitura gratuita di tutti i dati sui farmaci SSN - con lo sconto per fasce di prezzo, che ha determinato nel 2020 un contenimento della spesa netta di oltre 320 milioni di euro, ai quali vanno sommati oltre 62 milioni di euro derivanti dalla quota dello 0,64% di cosiddetto pay-back, posto a carico delle farmacie a partire dal 1° marzo 2007 e sempre prorogato, volto a compensare la mancata riduzione del 5% del prezzo di una serie di medicinali. A tali pesanti oneri si è aggiunta, dal 31 luglio 2010, la trattenuta dell'1,82% sulla spesa farmaceutica, aumentata, da luglio 2012, al 2,25%. Tale trattenuta aggiuntiva ha comportato, per le farmacie, un onere quantificabile nel 2020 in circa 157 milioni di euro. Complessivamente, quindi, il contributo diretto delle

Cerca

Farmacia Farmaco Lavoro

Inserisci il CAP o la località per trovare la farmacia più vicina.

 Cerca

oppure usa la ricerca avanzata .

SPESA FARMACEUTICA

Dati di spesa consuntivo 2020

I dati della spesa farmaceutica dal 1990

I consumi nazionali

La spesa farmaceutica nel 2019

La spesa farmaceutica nel 2018

La spesa farmaceutica nel 2017

La spesa farmaceutica nel 2016

La spesa farmaceutica nel 2015

La spesa farmaceutica nel 2014

La spesa farmaceutica nel 2013

La spesa farmaceutica nel 2012

La spesa farmaceutica nel 2011

La spesa farmaceutica nel 2010

La spesa farmaceutica nel 2009

La spesa farmaceutica nel 2008

La spesa farmaceutica nel 2007

La spesa farmaceutica nel 2006

La spesa farmaceutica nel 2005

La spesa farmaceutica nel 2004

La spesa farmaceutica nel 2003

Multimedia



27 maggio 2021
Marco Cossolo
a Sky TG24
(in onda il 27 maggio)



25 maggio 2021
Roberto Tobia
a TV2000
(in onda il 25 maggio)



17 maggio 2021
Roberto Tobia
a TV2000
(in onda il 17 maggio)



17 maggio 2021
Marco Cossolo
a TV2000
(in onda il 17 maggio)



17 maggio 2021
Roberto Tobia
a Mi manda Rai3
(in onda il 17 maggio)

una riduzione dello sconto dovuto al SSN, **mentre sono esentate dagli sconti le farmacie con fatturato annuo SSN inferiore a 150.000 €** (vedi tabella n. 1).

Tabella n. 1: trattenute a carico delle farmacie

Fascia di prezzo €	farmacie urbane e rurali non sussidiate			farmacie rurali sussidiate		
	fatturato SSN > 300.000 euro (sconto per fasce di prezzo + trattenuta aggiuntiva)	fatturato SSN < 300.000 euro (- 60% sconto per fasce di prezzo)	Fatturato SSN < 150.000 euro	Fatturato SSN > 450.000 euro (sconto per fasce di prezzo + trattenuta aggiuntiva)	Fatturato SSN < 450.000 euro	Fatturato SSN < 150.000 euro
da 0 a 25,82	3,75%+2,25%	1,5%	esenti	3,75%+2,25%	1,5%	esenti
da 25,83 a 51,65	6%+2,25%	2,4%		6%+2,25%		
da 51,66 a 103,28	9%+2,25%	3,6%		9%+2,25%		
da 103,29 a 154,94	12,5%+2,25%	5%		12,5%+2,25%		
Oltre 154,94	19%+2,25%	7,6%		19%+2,25%		



10 aprile 2021
Intervento di Marco Cossolo a Canale Europa L'Italia che vorrei



10 aprile 2021
Roberto Tobia a TG COM24 (in onda il 10 aprile)



9 aprile 2021
Roberto Tobia a TV2000 Vediamoci chiaro (in onda il 9 aprile)



6 aprile 2021
Roberto Tobia a TV2000 (in onda il 6 aprile)



6 aprile 2021
Marco Cossolo a TG3 Fuori Tg (in onda il 6 aprile)

QUOTE DI PARTECIPAZIONE A CARICO DEI CITTADINI

Le quote di partecipazione a carico dei cittadini sono calate del -5,6% rispetto al 2019, con un'incidenza media del 14,9% sulla spesa lorda, con punte che arrivano fino al 19,2% della Campania e al 18,9% del Veneto.

La riduzione dell'incidenza del ticket è legata alla rimodulazione o alla soppressione del ticket sui farmaci, adottato da alcune Regioni nel 2020 (vedi la sezione "[ticket regionali](#)" del sito www.federfarma.it)

Complessivamente i cittadini hanno pagato oltre 1.458 milioni di euro di quote di partecipazione sui farmaci, di cui oltre il 72% (dato AIFA) dovuto alla differenza di prezzo rispetto al valore di rimborso, avendo richiesto un farmaco più costoso.

Per una panoramica sui ticket applicati dalle singole Regioni vedi il sito www.federfarma.it alla voce "[ticket regionali](#)".

INCIDENZA DELLE LISTE DI RIFERIMENTO E DEI GENERICI

È aumentata di circa un punto percentuale a livello medio nazionale l'incidenza dei farmaci inseriti nelle liste di riferimento AIFA a seguito della scadenza del brevetto del farmaco di marca. A livello nazionale l'incidenza delle confezioni di farmaci a brevetto scaduto sul totale delle confezioni erogate in regime di SSN, nel mese di dicembre 2020, è stata pari all'83,29% (era l'82,4% nel dicembre 2019), mentre la relativa spesa è stata pari al 67,61% del totale (66,6% nel dicembre 2019).

È leggermente aumentata, anche, l'incidenza delle confezioni di generici, è pari al 30,8% (30,3% nel dicembre 2019) del totale per una spesa pari al 21,93% del totale (21,2% nel dicembre 2019), con notevoli differenze a livello regionale, come si può vedere dalla tabella n. 2 che segue, i cui dati sono ordinati proprio in base all'incidenza delle confezioni di generici sul totale.

Tabella n. 2: Incidenza delle Liste di riferimento e dei Generici sul totale dei consumi e della spesa farmaceutica convenzionata (dati dicembre 2020; ordinati per incidenza conf. Liste rif.)

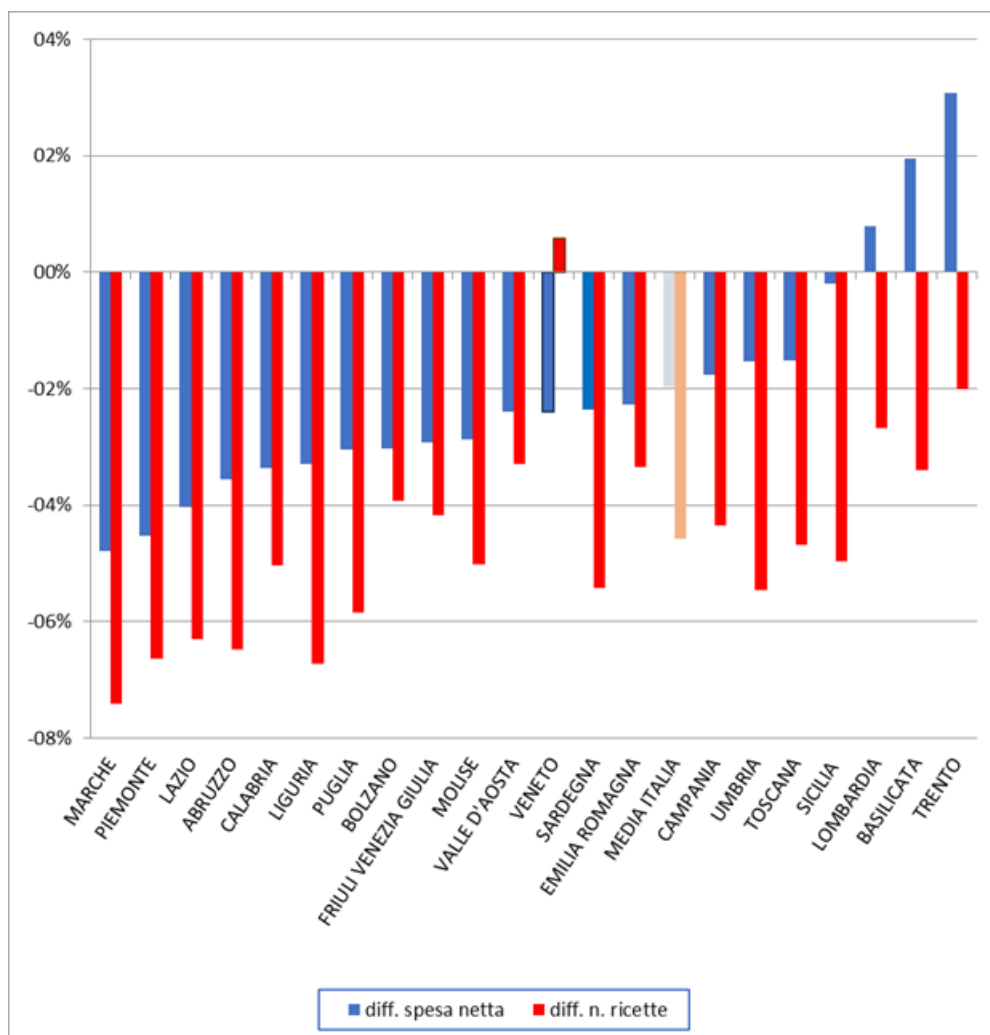
Regione	LISTE RIFERIMENTO		GENERICI	
	% su confezioni	% su spesa	% su confezioni	% su spesa
CALABRIA	84,09%	71,16%	21,09%	15,36%
BASILICATA	83,44%	68,86%	21,22%	15,67%
CAMPANIA	84,56%	70,93%	21,42%	15,27%
SICILIA	83,46%	68,77%	22,40%	15,97%
MOLISE	83,69%	71,20%	23,59%	18,20%
LAZIO	83,38%	67,33%	24,09%	17,12%
PUGLIA	83,58%	69,90%	25,24%	18,72%
MARCHE	83,66%	69,93%	26,28%	19,46%
ABRUZZO	83,59%	69,97%	26,97%	20,62%
UMBRIA	84,82%	71,74%	28,45%	21,21%
SARDEGNA	82,50%	67,55%	30,17%	22,21%
MEDIA ITALIA	83,29%	67,61%	30,80%	21,93%
LIGURIA	82,89%	69,37%	33,94%	25,13%
PROV. AUT. BOLZANO	83,27%	67,72%	35,88%	25,62%
VALLE D'AOSTA	82,89%	67,13%	36,01%	24,94%
VENETO	83,03%	69,77%	36,17%	26,37%
PIEMONTE	82,63%	68,58%	36,64%	26,68%
EMILIA-ROMAGNA	84,63%	73,27%	37,35%	27,81%
TOSCANA	82,27%	66,88%	37,94%	26,51%
FRIULI	83,94%	68,68%	38,01%	27,35%
LOMBARDIA	81,98%	59,59%	40,12%	26,44%
PROV. AUT. TRENTO	84,79%	71,50%	43,35%	32,02%

L'ANDAMENTO DELLA SPESA A LIVELLO REGIONALE

Il grafico che segue pone in correlazione, Regione per Regione, l'andamento della spesa netta e del numero delle ricette nel 2020 rispetto al 2019.

Il calo di spesa si verifica in tutte le Regioni, con l'eccezione di Lombardia, Basilicata e Provincia di Trento, ed è particolarmente evidente nelle Marche (-4,8%), in Piemonte (-4,5%) e Lazio (-4%).

Andamento spesa netta e numero ricette 2020/2019



I DATI DEL MONITORAGGIO AIFA 2020

Con l'occasione, si segnala che l'AIFA ha pubblicato i primi dati del [monitoraggio della spesa farmaceutica 2020](#). Da tali dati emerge che la spesa farmaceutica convenzionata, anche nel 2020, si è attestata al di sotto del tetto di spesa programmato (7,96% del FSN), con uno scostamento negativo di -1.565,5 milioni di euro (per un importo complessivo pari al 6,65% del FSN). Prosegue l'aumento della spesa farmaceutica per acquisti diretti da parte delle strutture pubbliche che, nel 2020, ha fatto registrare uno sfioramento di 2,7 miliardi di euro rispetto al tetto del 6,69% (per un importo complessivo pari all'8,95% del FSN). Al riguardo, si segnala **legge di bilancio 2021** (art. 1, commi 475-477, legge n. 178 del 2020) ha **rimodulato, a decorrere dal 2021, i valori percentuali dei tetti della spesa farmaceutica convenzionata, portandolo al 7% del FSN, e della spesa farmaceutica per acquisti diretti, portandolo al 7,85%**.

I dati IQVIA relativi sempre al 2020 e consultabili all'interno della pubblicazione [La Farmacia Italiana 2020/2021](#), evidenziano, all'interno della spesa per acquisti diretti, **un calo del -5,5% della spesa per farmaci in distribuzione diretta e un aumento del +11,6% della spesa per farmaci erogati dalle farmacie in regime di distribuzione per conto**, da collegare all'incremento di questa forma di distribuzione in concomitanza con l'emergenza sanitaria da Covid-19.



Stampa

[tasti ad accesso rapido](#) | [note legali](#) | [policy privacy](#) | [gerenze](#) | [mappa del sito](#)



Federfarma.it

Cod. Fisc. 01976520583
Via Emanuele Filiberto, 190 -
00185 Roma
Tel. 06-703801
E-mail box@federfarma.it

FEDERFARMA CHI È
FEDERFARMA: COSA FA
BROCHURE ISTITUZIONALE
ORGANIZZAZIONE
ASSOCIAZIONI PROVINCIALI
UNIONI REGIONALI
SUNIFAR

RASSEGNA STAMPA
COMUNICATI STAMPA
ULTIME NOTIZIE
ANSA SALUTE NEWS
FILODIRETTO
MULTIMEDIA

FARMACIE E FARMACISTI IN ITALIA
PROGETTO MIMOSA
ACCORDO ASSIMEDICI-FEDERFARMA 2021
CORONAVIRUS: INDICAZIONI UTILI
LA FARMACIA ITALIANA
INDAGINI SULLA FARMACIA
NOTIZIE E DATI DALL'EUROPA
I CONSIGLI DEL FARMACISTA
LINK UTILI
CERCA UN FARMACO
CERCA UNA FARMACIA

I cookie ci aiutano ad offrirti un servizio migliore. Utilizzando il nostro sito accetti l'uso dei cookie. [Maggiori informazioni](#) [Proseguì la navigazione](#)

