



**osservatorio**

nazionale sulla salute nelle regioni italiane



**UNIVERSITÀ  
CATTOLICA**  
del Sacro Cuore

**COMUNICATO STAMPA**

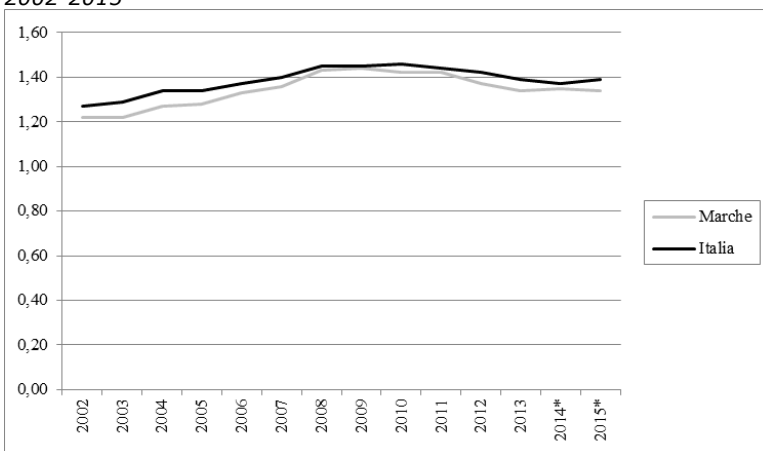
**ROMA, 26 APRILE 2016**

## Marche

**Alcuni risultati relativi alle Marche evidenziati dall'analisi dei trend dei principali indicatori selezionati tra le aree tematiche trattate nel Rapporto Osservasalute**

### ASPETTI DEMOGRAFICI

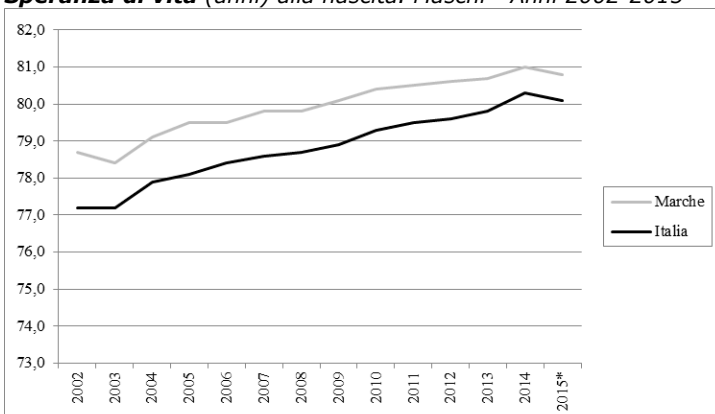
**Tasso di fecondità totale** (numero di figli per donna) di cittadine italiane e di cittadine straniere residenti - Anni 2002-2015



\*Dati non presenti nel Rapporto Osservasalute 2015 (Demografia in cifre 2016).

Il tasso di fecondità totale, nel 2015, è pari a 1,34 figli per donna (valore nazionale 1,39 figli per donna) risultando inferiore al livello di sostituzione (circa 2,1 figli per donna) che garantirebbe il ricambio generazionale. Nell'arco temporale 2002-2015, si osserva che la ripresa dei livelli di fecondità, in atto a livello nazionale fino al 2010, ha registrato nella regione in oggetto un andamento simile, con valori di poco inferiori. Dopo il 2010 a livello nazionale e dopo il 2009 nella regione in esame i valori diminuiscono, anche se con qualche minima oscillazione in controtendenza. Considerando l'intero periodo nelle Marche il tasso di fecondità è aumentato del 9,8% (valore nazionale +9,4%).

**Speranza di vita** (anni) alla nascita. Maschi - Anni 2002-2015



\*Dati provvisori non presenti nel Rapporto Osservasalute 2015 (Demografia in cifre 2016).



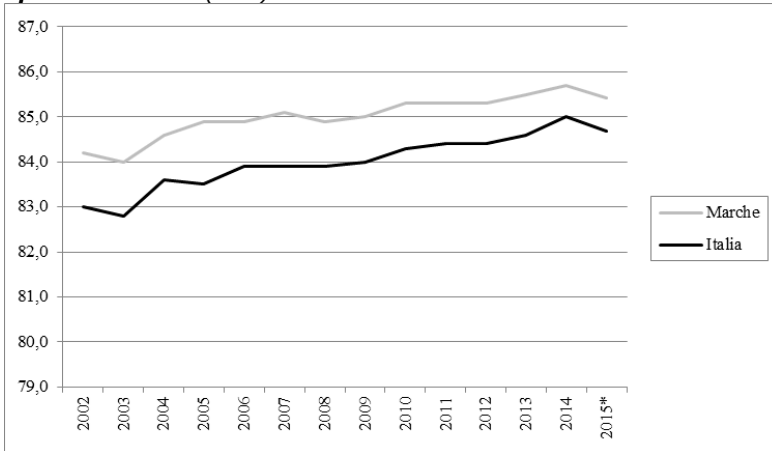
**osservatorio**

nazionale sulla salute nelle regioni italiane



UNIVERSITÀ  
CATTOLICA  
del Sacro Cuore

### Speranza di vita (anni) alla nascita. Femmine - Anni 2002-2015

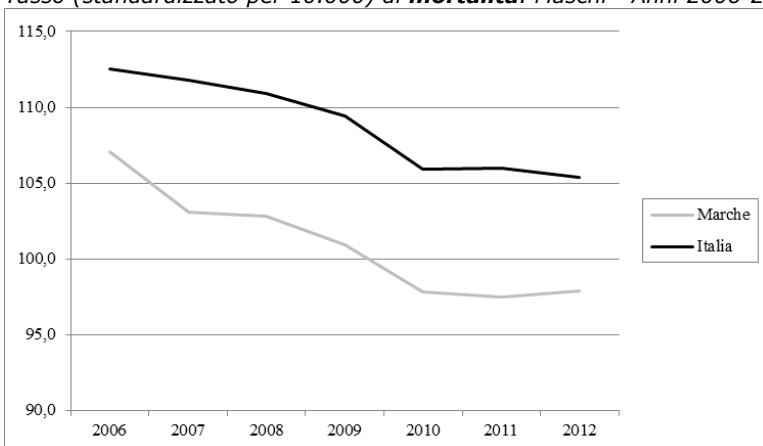


\*Dati provvisori non presenti nel Rapporto Osservasalute 2015 (Demografia in cifre 2016).

La speranza di vita alla nascita, nel 2015 (dati provvisori), è pari a 80,8 anni per gli uomini ed a 85,4 anni per le donne (valore nazionale: uomini 80,1 anni e donne 84,7 anni). Evidente è il vantaggio femminile in termini di sopravvivenza, ma il divario continua a ridursi pur risultando ancora consistente (+4,6 anni) a favore delle donne. Nel periodo 2002-2015, si osserva, per il genere maschile, un trend in aumento (+2,1 anni), ma altalenante con valori tutti superiori ai dati nazionali. Anche per il genere femminile si osserva un trend in aumento (+1,2 anni), altalenante e con valori tutti maggiori ai valori italiani. A livello nazionale, inoltre, l'incremento nel periodo temporale considerato è stato pari a +2,9 anni per gli uomini e +1,7 anni per le donne. È da evidenziare come nel 2015 si registrino valori in diminuzione per entrambi i generi, sia a livello regionale che nazionale (in Italia il valore del 2015 risulta essere il primo valore in diminuzione dal 2002 per gli uomini e dal 2005 per le donne).

### MORTALITA'

#### Tasso (standardizzato per 10.000) di mortalità. Maschi - Anni 2006-2012





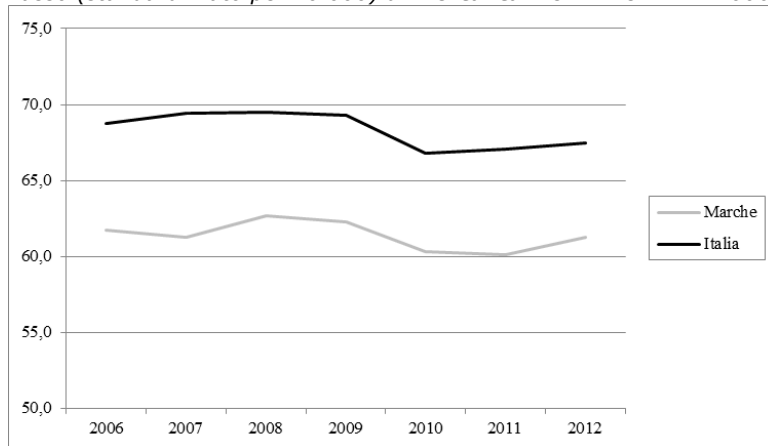
**osservatorio**

nazionale sulla salute nelle regioni italiane



**UNIVERSITÀ  
CATTOLICA**  
del Sacro Cuore

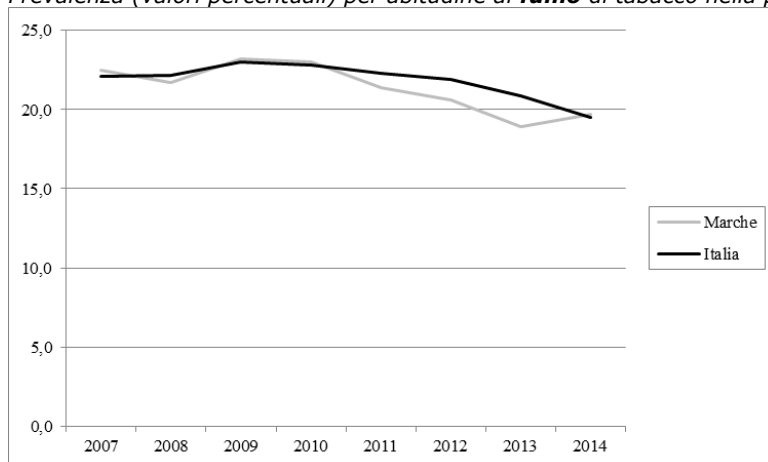
*Tasso (standardizzato per 10.000) di mortalità. Femmine - Anni 2006-2012*



I dati di mortalità, nel 2012, risultano pari a 97,9 per 10.000 per gli uomini ed a 61,3 per 10.000 per le donne (valore nazionale: uomini 105,4 per 10.000 e donne 67,5 per 10.000). Nell'intervallo temporale 2006-2012, si registra sia per gli uomini (-8,6% vs -6,4% valore nazionale) che per le donne (-0,7% vs -1,8% valore nazionale) una diminuzione, anche se per il genere femminile risulta molto più contenuta. Rispetto ai valori nazionali, i dati registrati per gli uomini sono tutti minori e l'andamento in diminuzione è caratterizzato da una inversione di tendenza registrata nell'ultimo anno. A livello nazionale, invece, dal 2006 al 2010 si osserva un andamento in diminuzione, mentre dopo il 2010 si osserva una sostanziale stabilità del dato. Per il genere femminile i dati risultano tutti minori rispetto ai valori Italia e presentano un andamento altalenante con tendenza all'aumento fino al 2008 seguita da una tendenza alla diminuzione fino al 2011. Da evidenziare a livello nazionale è l'andamento in aumento che si osserva negli ultimi 3 anni.

## STILI DI VITA

*Prevalenza (valori percentuali) per abitudine al fumo di tabacco nella popolazione di 14 anni ed oltre - Anni 2007-2014*



Nel 2014, la quota di fumatori tra la popolazione di età 14 anni ed oltre è pari a 19,7% (valore nazionale 19,5%). Considerando il periodo 2007-2014, si registra una diminuzione (-12,4%) e l'andamento che si osserva è molto simile all'andamento nazionale ad eccezione dell'ultimo anno in quanto il dato risulta in controtendenza sia



**osservatorio**

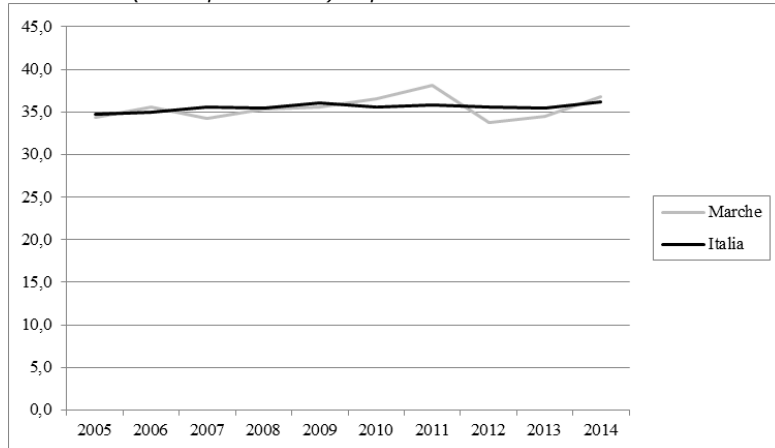
nazionale sulla salute nelle regioni italiane



UNIVERSITÀ  
CATTOLICA  
del Sacro Cuore

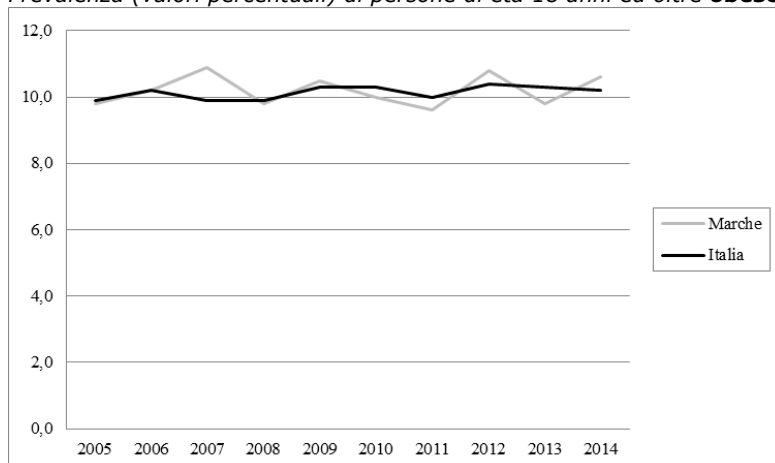
all'andamento in diminuzione che al dato Italia. Anche a livello nazionale si osserva un andamento decrescente (-11,8%), ma l'andamento risulta più lineare.

Prevalenza (valori percentuali) di persone di età 18 anni ed oltre in **sovrappeso** - Anni 2005-2014



La prevalenza di persone di età 18 anni ed oltre in condizione di sovrappeso è pari, nel 2014, a 36,8% (valore nazionale 36,2%). Nell'arco temporale 2005-2014, i dati delle Marche risultano sia maggiori che minori rispetto ai valori Italia con valori compresi tra 33,8-38,1%. A livello nazionale, invece, l'andamento è più lineare (range 34,7-36,2%) e considerando l'ultimo anno in esame il dato è in aumento ed è anche il più alto registrato nell'arco di tempo osservato. Analoga situazione, considerando l'ultimo anno in esame in aumento, si osserva anche nelle Marche. Considerando l'intero periodo temporale nella regione in esame si è registrato un aumento pari a +7,0% (valore nazionale +4,3%).

Prevalenza (valori percentuali) di persone di età 18 anni ed oltre **obese** - Anni 2005-2014



La prevalenza di persone di età 18 anni ed oltre obese è pari, nel 2014, a 10,6% (valore nazionale 10,2%). Nell'arco temporale 2005-2014, i dati delle Marche presentano un andamento oscillante (valori compresi tra 9,6-10,9%) con valori sia inferiori che superiori ai dati nazionali che presentano, invece, un andamento alquanto lineare (variazioni comprese tra 9,9-10,4%). Da evidenziare è l'andamento in contrapposizione dei dati relativi all'ultimo anno tra Italia e Marche. Considerando l'intero periodo temporale nelle Marche si è registrato un aumento pari a +8,1% (valore nazionale +3,0%).



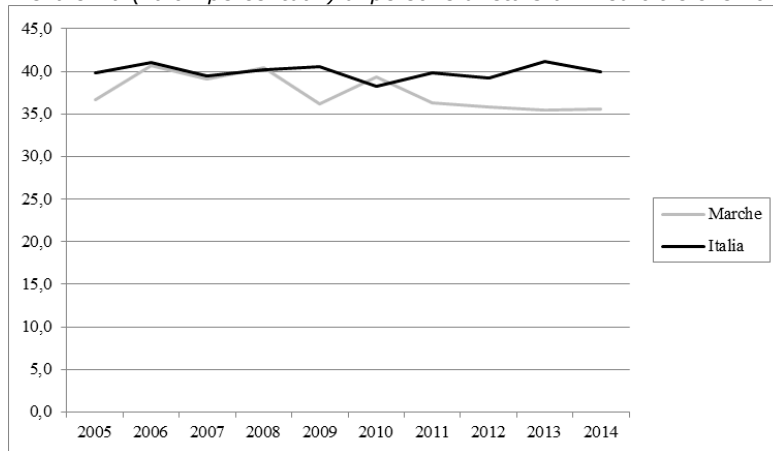
**osservatorio**

nazionale sulla salute nelle regioni italiane



**UNIVERSITÀ  
CATTOLICA**  
del Sacro Cuore

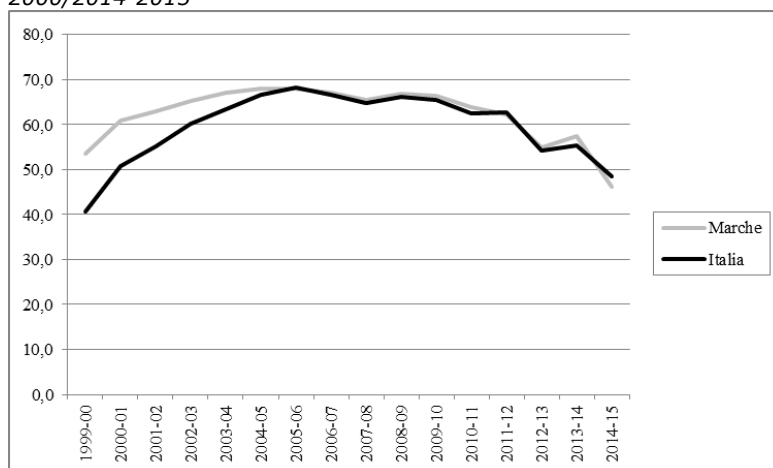
Prevalenza (valori percentuali) di persone di età 3 anni ed oltre che non praticano **sport** - Anni 2005-2014



Nelle Marche la prevalenza di coloro che dichiarano di non praticare sport è pari a 35,6% (valore nazionale 39,9%). Nel complesso, considerando l'arco temporale 2005-2014, i dati mostrano un andamento oscillante (differenza tra il valore massimo e minimo pari a oltre 5 punti percentuali) con valori sia inferiori che superiori rispetto ai dati nazionali. A livello nazionale, si osserva un andamento più lineare con un *range* meno ampio (differenza tra il valore massimo e minimo pari a circa 3 punti percentuali). Da evidenziare è il diverso andamento che si osserva tra la regione in esame e l'Italia negli ultimi 4 anni. Considerando l'intero periodo temporale nelle Marche si è registrato un minimo decremento pari a -3,0% (valore nazionale +0,3%).

## PREVENZIONE

Tasso (per 100) di **copertura vaccinale antinfluenzale** nella popolazione di età 65 anni ed oltre - Stagioni 1999-2000/2014-2015



La copertura vaccinale antinfluenzale nella popolazione di età 65 anni ed oltre è pari, nella stagione 2014-2015, a 46,2% (valore nazionale 48,6%). Nel periodo stagionale 2000-2001/2014-2015, i valori di copertura risultano maggiori ma soprattutto sovrapponibili ai dati nazionali a partire dalla stagione 2005-2006. Nelle Marche il valore massimo si è registrato nelle stagioni 2004-2005 e 2005-2006 (stagione 2005-2006 a livello nazionale) e negli anni successivi si osserva un andamento oscillante in



**osservatorio**

nazionale sulla salute nelle regioni italiane

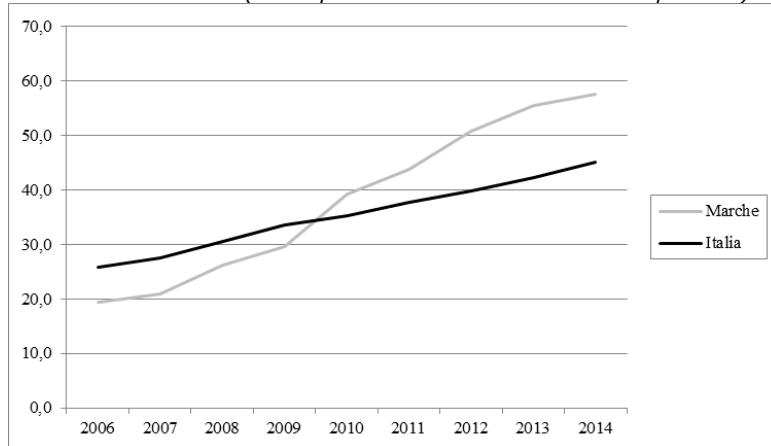


UNIVERSITÀ  
CATTOLICA  
del Sacro Cuore

diminuzione. Considerando l'intero periodo temporale, nelle Marche si registra un decremento pari a -13,6% (valore nazionale +19,4%).

## AMBIENTE

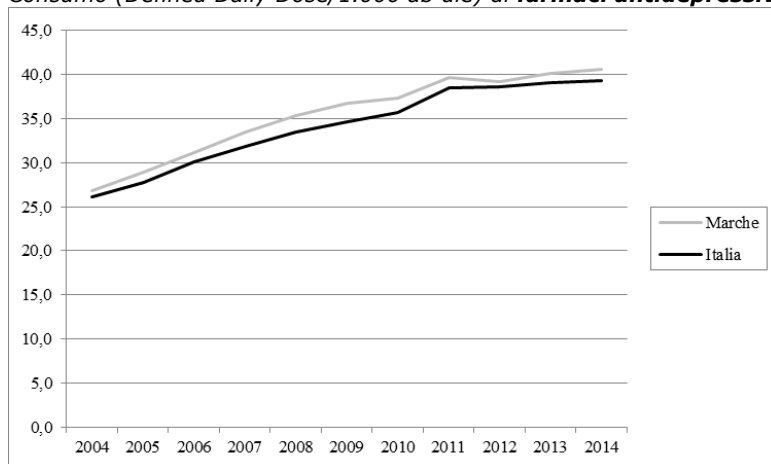
**Rifiuti solidi urbani** (valori percentuali sul totale dei rifiuti prodotti) raccolti in modo differenziato - Anni 2006-2014



Nelle Marche la percentuale dei rifiuti solidi urbani raccolti in modo differenziato è pari a 57,6% (valore nazionale 45,2%). Nell'arco temporale 2006-2014 si osserva un importantissimo trend in aumento (+195,4%). Anche a livello nazionale si osserva un trend in aumento (+75,2%), ma i dati Italia risultano nei primi anni del periodo considerato maggiori e successivamente minori, con un incremento percentuale minore nel periodo considerato.

## SALUTE MENTALE E DIPENDENZE

Consumo (Defined Daily Dose/1.000 ab die) di **farmaci antidepressivi** pesato per età - Anni 2004-2014



Il consumo di farmaci antidepressivi, nel 2014, è pari a 40,6 DDD/1.000 ab die (valore nazionale 39,3 DDD/1.000 ab die). Nel periodo 2005-2014 si osserva un evidente trend in aumento (+51,2%). Analogo andamento si riscontra a livello nazionale (+50,1%) ed i dati Italia risultano tutti minori.



**osservatorio**

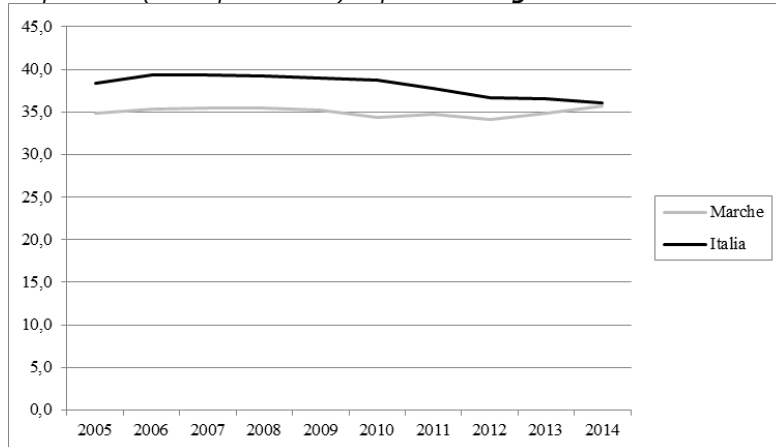
nazionale sulla salute nelle regioni italiane



**UNIVERSITÀ  
CATTOLICA**  
del Sacro Cuore

## SALUTE MATERNO INFANTILE

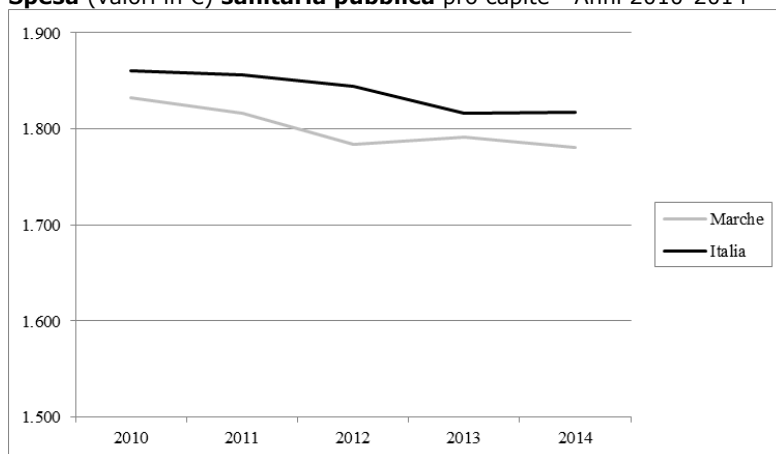
Proporzione (valori percentuali) di parti con **Taglio Cesareo** - Anni 2005-2014



La proporzione di parti con Taglio Cesareo, nel 2014, è pari al 35,7% (valore nazionale 36,1%). Nell'arco temporale 2005-2014, i valori sono tutti inferiori rispetto ai valori nazionali e presentano un andamento alquanto costante con una propensione all'aumento negli ultimi anni, in controtendenza all'andamento nazionale. A livello nazionale, infatti, si osserva un andamento in diminuzione iniziato a partire dal 2008. Considerando l'intero periodo temporale si registra nella regione in esame un minimo aumento pari a +2,5% (valore nazionale -5,9%).

## ASSETTO ECONOMICO-FINANZIARIO

Spesa (valori in €) **sanitaria pubblica** pro capite - Anni 2010-2014



Il valore dell'indicatore relativo alla spesa sanitaria pubblica pro capite, nel 2014, è pari a 1.781€ (valore nazionale 1.817€). Nelle Marche, considerando l'arco temporale 2010-2014, si osserva un trend altalenante caratterizzato negli ultimi anni da un andamento in controtendenza con l'andamento nazionale. A livello nazionale, infatti, si osserva un trend in diminuzione fino al 2013 a cui segue un periodo di stabilità del dato, mentre nelle Marche dopo un periodo in diminuzione fino al 2012 si alternano valori in aumento e in diminuzione. Considerando l'intero periodo temporale nella regione in esame si è registrata una minima diminuzione pari a -2,8% (valore nazionale -2,3%).



**osservatorio**

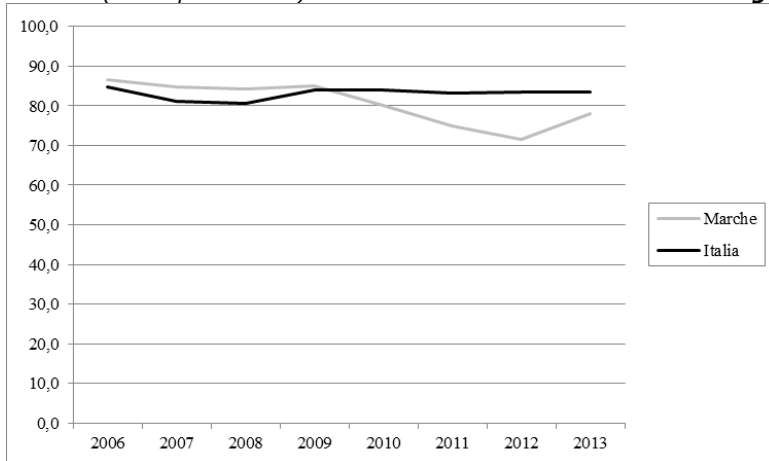
nazionale sulla salute nelle regioni italiane



**UNIVERSITÀ  
CATTOLICA**  
del Sacro Cuore

## ASSISTENZA TERRITORIALE

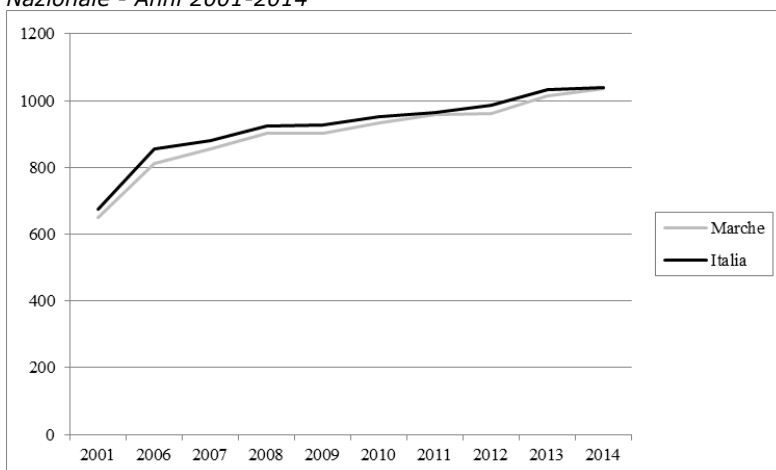
**Anziani** (valori percentuali) trattati in **Assistenza Domiciliare Integrata** - Anni 2006-2013



La percentuale di anziani trattati in Assistenza Domiciliare Integrata è, nel 2013, pari a 78,1% (valore nazionale 83,5%). Nel complesso, considerando l'arco temporale 2006-2013, i dati delle Marche presentano una stabilità dei dati dal 2006 al 2009, cui segue un trend in diminuzione fino al 2012. L'ultimo anno considerato si caratterizza per una inversione di tendenza. A livello nazionale, invece, si osserva in tutto il periodo una stabilità del dato soprattutto a partire dal 2010. Considerando l'intero periodo temporale nelle Marche si è registrato un decremento pari a -9,8% (valore nazionale -1,5%).

## ASSISTENZA FARMACEUTICA TERRITORIALE

**Consumo** (Defined Daily Dose/1.000 ab die) **farmaceutico** territoriale pesato per età a carico del Servizio Sanitario Nazionale - Anni 2001-2014



In Marche il consumo di farmaci, nel 2014, è pari a 1.037 DDD/1.000 ab die (valore nazionale 1.039 DDD/1.000 ab die). Nell'arco temporale 2001-2014 si osserva un trend in aumento (+59,8%). Un andamento simile, con valori di poco superiori si riscontra anche a livello nazionale (+54,2% valore nazionale).





**osservatorio**

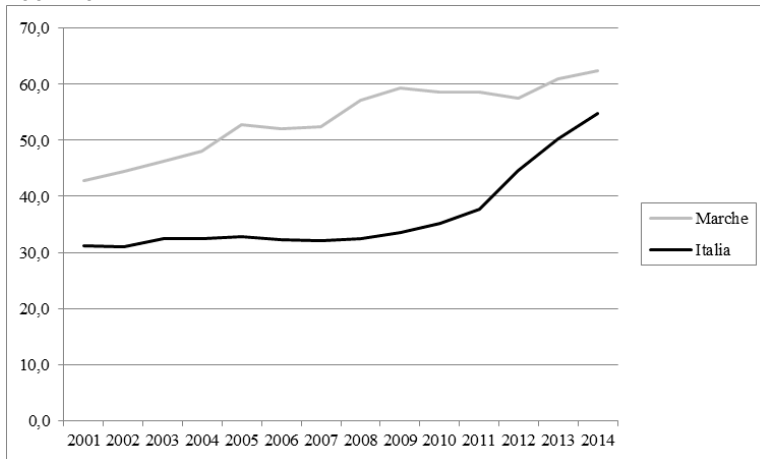
nazionale sulla salute nelle regioni italiane



**UNIVERSITÀ  
CATTOLICA**  
del Sacro Cuore

## ASSISTENZA OSPEDALIERA

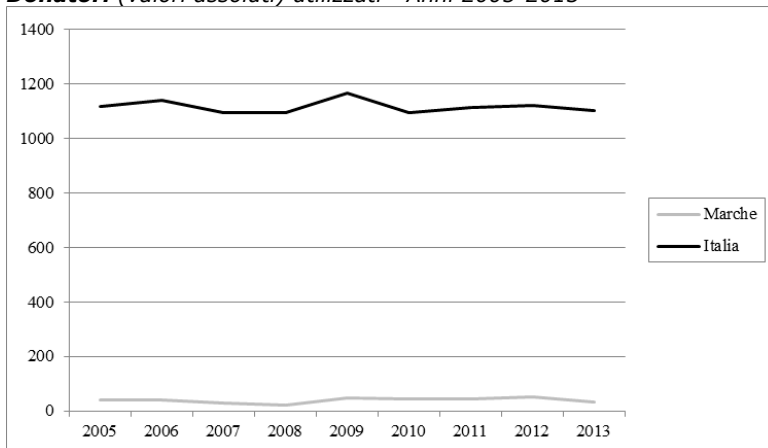
*Pazienti (valori percentuali) di età 65 anni ed oltre operati entro 2 giorni per **frattura del collo del femore** - Anni 2001-2014*



La percentuale di pazienti di età 65 anni ed oltre operati entro 2 giorni per frattura del collo del femore è, nel 2014, pari a 62,5% (valore nazionale 54,9%). Nel periodo 2001-2014, i valori delle Marche risultano molto altalenanti (*range* 42,8%-62,5%) con tendenza all'aumento. Questo trend in marcato aumento segue l'andamento nazionale (46,0% vs 76,0% valore nazionale).

## TRAPIANTI

*Donatori (valori assoluti) utilizzati - Anni 2005-2013*



Nelle Marche i donatori utilizzati, nel 2013, sono 35 (valore nazionale 1.102). Considerando l'arco temporale 2005-2013 i donatori registrano un decremento pari a -14,6%. Anche a livello nazionale si registra una diminuzione (-1,4%), ma molto più contenuta.