



**osservatorio**

nazionale sulla salute nelle regioni italiane



**UNIVERSITÀ  
CATTOLICA**  
del Sacro Cuore

**COMUNICATO STAMPA**

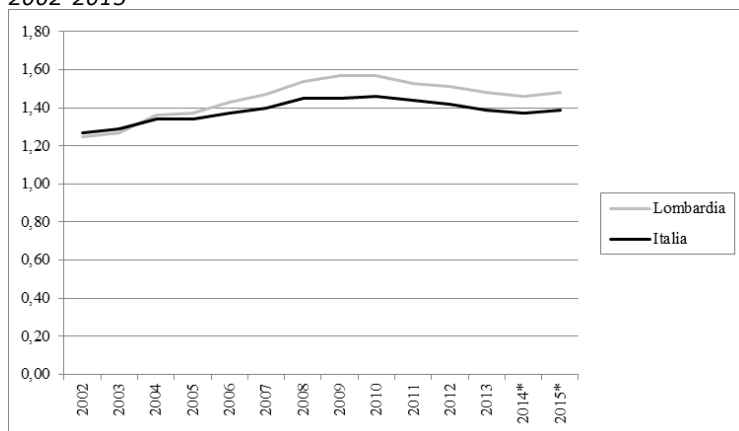
**ROMA, 26 APRILE 2016**

## **Lombardia**

**Alcuni risultati relativi alla regione Lombardia evidenziati dall'analisi dei trend dei principali indicatori selezionati tra le aree tematiche trattate nel Rapporto Osservasalute**

### **ASPETTI DEMOGRAFICI**

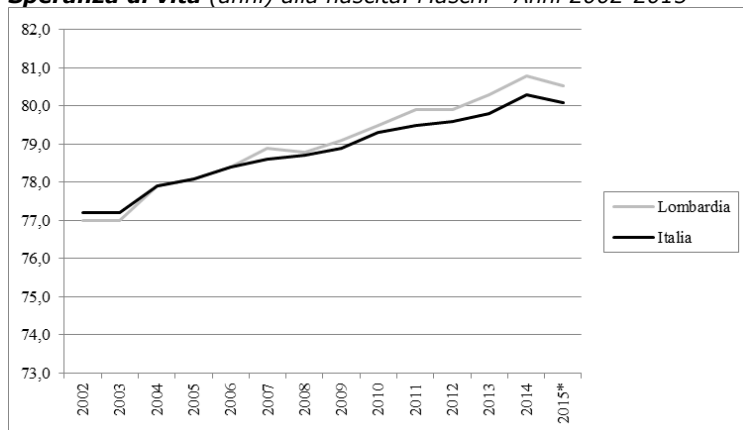
**Tasso di fecondità totale** (numero di figli per donna) di cittadine italiane e di cittadine straniere residenti - Anni 2002-2015



\*Dati non presenti nel Rapporto Osservasalute 2015 (Demografia in cifre 2016).

Il tasso di fecondità totale, nel 2015, è pari a 1,48 figli per donna (valore nazionale 1,39 figli per donna) risultando inferiore al livello di sostituzione (circa 2,1 figli per donna) che garantirebbe il ricambio generazionale. Nell'arco temporale 2002-2015, si osserva che la ripresa dei livelli di fecondità, in atto fino al 2010, è stata in Lombardia molto più marcata rispetto all'andamento nazionale. Dopo il 2010 i valori, sia a livello nazionale che nella regione in esame, diminuiscono anche se con qualche minima oscillazione in controtendenza nell'ultimo anno. Considerando l'intero periodo in Lombardia il tasso di fecondità è aumentato del 18,4% (valore nazionale +9,4%).

**Speranza di vita** (anni) alla nascita. Maschi - Anni 2002-2015



\*Dati provvisori non presenti nel Rapporto Osservasalute 2015 (Demografia in cifre 2016).



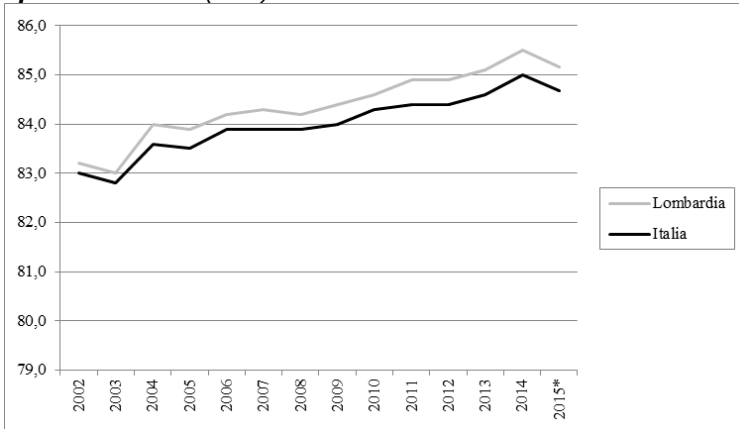
**osservatorio**

nazionale sulla salute nelle regioni italiane



**UNIVERSITÀ  
CATTOLICA**  
del Sacro Cuore

### **Speranza di vita (anni) alla nascita. Femmine - Anni 2002-2015**

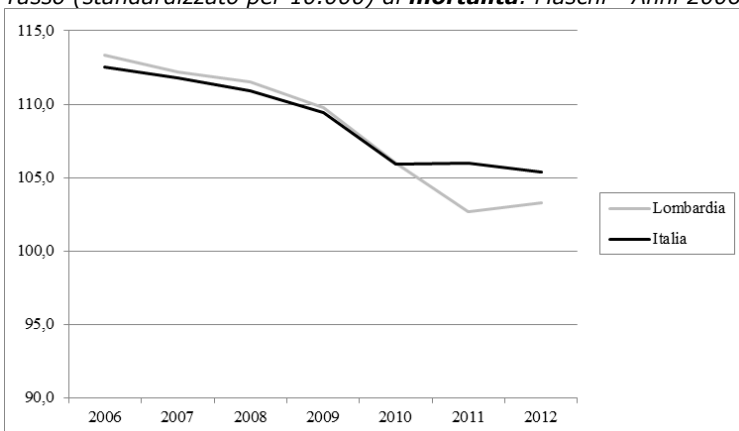


\*Dati provvisori non presenti nel Rapporto Osservasalute 2015 (Demografia in cifre 2016).

La speranza di vita alla nascita, nel 2015 (dati provvisori), è pari a 80,5 anni per gli uomini ed a 85,2 anni per le donne (valore nazionale: uomini 80,1 anni e donne 84,7 anni). Evidente è il vantaggio femminile in termini di sopravvivenza, ma il divario continua a ridursi pur risultando ancora consistente (+4,7 anni) a favore delle donne. Nel periodo 2002-2015, si osserva, per il genere maschile, un trend in aumento (+3,5 anni), ma altalenante con valori di poco inferiori nel 2002 e 2003 e con valori negli anni successivi sovrapponibili e superiori al dato nazionale. Anche per il genere femminile si osserva un trend in aumento (+2,0 anni) con valori, però, sempre maggiori rispetto ai valori italiani. A livello nazionale, l'incremento nel periodo temporale considerato è stato pari a +2,9 anni per gli uomini e +1,7 anni per le donne. È da evidenziare come nel 2015 si registrino valori in diminuzione per entrambi i generi, sia a livello regionale che nazionale (in Italia il valore del 2015 risulta essere il primo valore in diminuzione dal 2002 per gli uomini e dal 2005 per le donne).

### **MORTALITA'**

#### **Tasso (standardizzato per 10.000) di mortalità. Maschi - Anni 2006-2012**





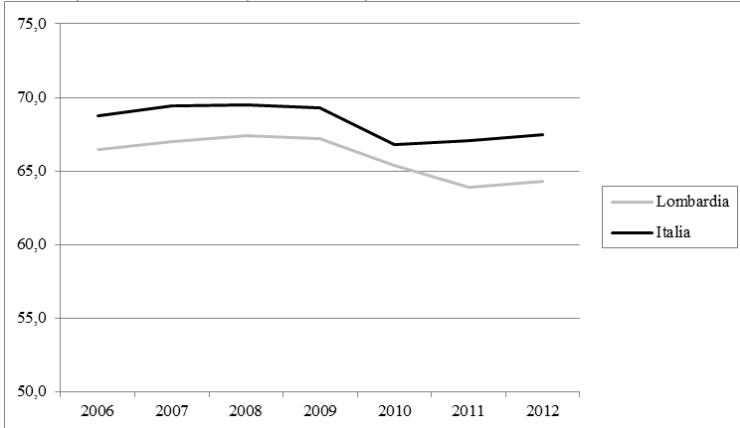
**osservatorio**

nazionale sulla salute nelle regioni italiane



**UNIVERSITÀ  
CATTOLICA**  
del Sacro Cuore

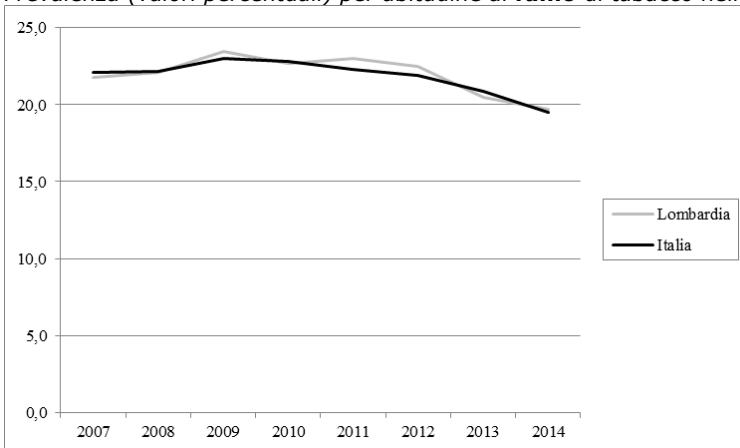
*Tasso (standardizzato per 10.000) di mortalità. Femmine - Anni 2006-2012*



I dati di mortalità, nel 2012, risultano pari a 103,3 per 10.000 per gli uomini ed a 64,3 per 10.000 per le donne (valore nazionale: uomini 105,4 per 10.000 e donne 67,5 per 10.000). Nell'intervallo temporale 2006-2012, si evidenzia sia per gli uomini che per le donne una riduzione (uomini: -8,9% vs -6,4% valore nazionale; donne: (-3,3% vs -1,8% valore nazionale). Rispetto ai valori nazionali, i dati registrati per il genere maschile sono maggiori rispetto ai valori Italia, ad eccezione degli ultimi 2 anni considerati. Per il genere femminile, invece, i dati risultano minori nell'intero periodo esaminato. Da evidenziare, però, è l'aumento che si registra in Lombardia nell'ultimo anno per entrambi i generi.

## STILI DI VITA

*Prevalenza (valori percentuali) per abitudine al fumo di tabacco nella popolazione di 14 anni ed oltre - Anni 2007-2014*



Nel 2014, la quota di fumatori tra la popolazione di età 14 anni ed oltre è pari al 19,7% (valore nazionale 19,5%). Considerando il periodo 2007-2014, si osserva un trend in diminuzione (-9,6%), ma altalenante con valori di poco inferiori o superiori ai dati italiani. Anche a livello nazionale si osserva un andamento decrescente sostanzialmente sovrapponibile, con un decremento percentuale di poco maggiore (-11,8%).



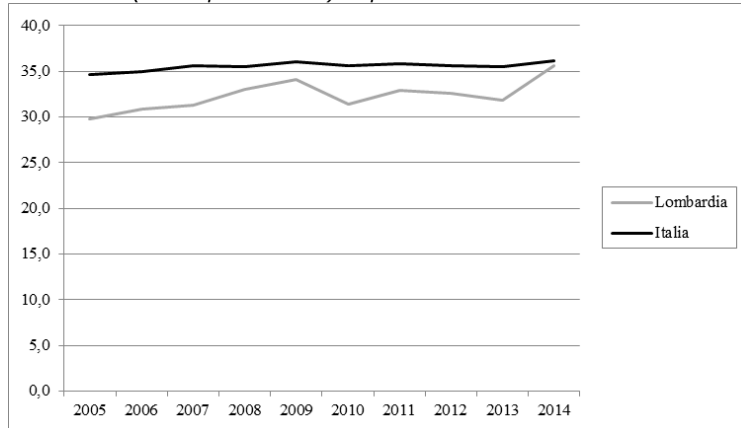
**osservatorio**

nazionale sulla salute nelle regioni italiane



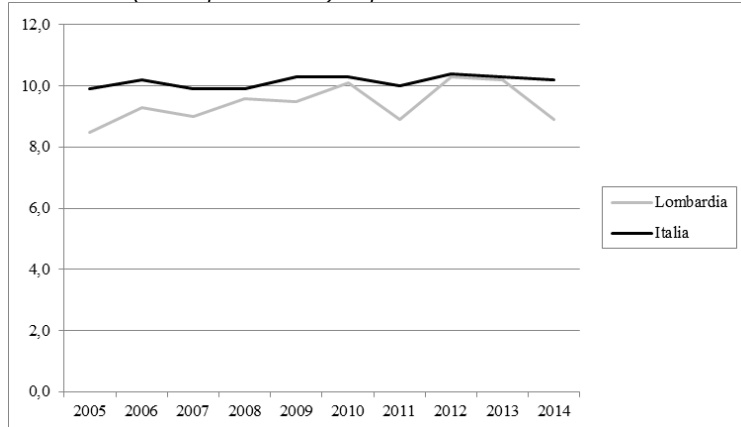
**UNIVERSITÀ  
CATTOLICA**  
del Sacro Cuore

Prevalenza (valori percentuali) di persone di età 18 anni ed oltre in **sovrappeso** - Anni 2005-2014



La prevalenza di persone di età 18 anni ed oltre in condizione di sovrappeso è pari, nel 2014, a 35,6% (valore nazionale 36,2%). Nell'arco temporale 2005-2014, i valori registrati in Lombardia risultano inferiori a quelli nazionali, ma presentano un andamento altalenante con valori compresi tra 29,8-35,6%. Da evidenziare, però, è l'aumento che si registra nell'ultimo anno. A livello nazionale, invece, l'andamento è più lineare (*range* 34,7-36,2%) e considerando l'ultimo anno in esame il dato è in aumento ed è anche il più alto registrato nell'arco di tempo osservato. Considerando l'intero periodo temporale in Lombardia si è registrato un aumento pari al 19,5% (valore nazionale +4,3%).

Prevalenza (valori percentuali) di persone di età 18 anni ed oltre **obese** - Anni 2005-2014



La prevalenza di persone di età 18 anni ed oltre obese è pari, nel 2014, a 8,9% (valore nazionale 10,2%). Nell'arco temporale 2005-2014, i dati della Lombardia presentano un andamento oscillante (valori compresi tra 8,5-10,3%) con valori inferiori rispetto ai dati nazionali che presentano, invece, un andamento lineare (valori compresi tra 9,9-10,4%). Considerando l'intero periodo temporale in Lombardia si è registrato un aumento pari al 4,7% (valore nazionale +3,0%), ma è da evidenziare il decremento registrato nell'ultimo anno.



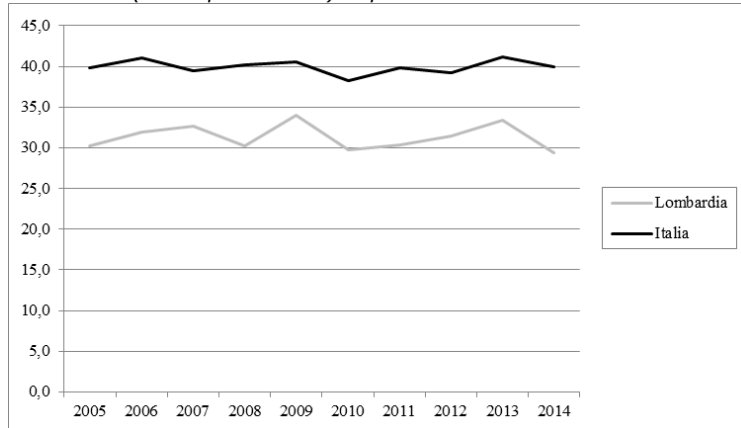
**osservatorio**

nazionale sulla salute nelle regioni italiane



**UNIVERSITÀ  
CATTOLICA**  
del Sacro Cuore

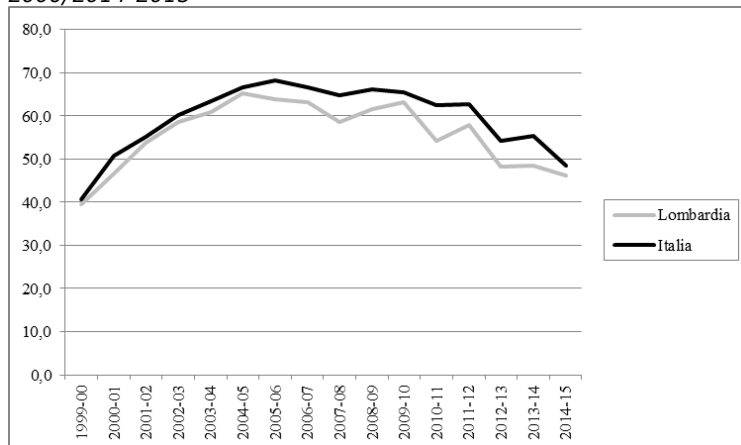
*Prevalenza (valori percentuali) di persone di età 3 anni ed oltre che non praticano sport - Anni 2005-2014*



In Lombardia la prevalenza di coloro che dichiarano di non praticare sport è pari a 29,4% (valore nazionale 39,9%). Nel complesso, considerando l'arco temporale 2005-2014, i dati mostrano un andamento oscillante (differenza tra il valore massimo e minimo pari a oltre 4 punti percentuali) e risultano inferiori rispetto ai dati nazionali. A livello nazionale, invece, si osserva un andamento meno altalenante con una differenza meno ampia (circa 3 punti percentuali). Considerando l'intero periodo temporale in Lombardia si è registrata una diminuzione pari a -2,6% (valore nazionale +0,3%).

## PREVENZIONE

*Tasso (per 100) di copertura vaccinale antinfluenzale nella popolazione di età 65 anni ed oltre - Stagioni 1999-2000/2014-2015*



La copertura vaccinale antinfluenzale nella popolazione di età 65 anni ed oltre è pari, nella stagione 2014-2015, a 46,3% (valore nazionale 48,6%). Nel periodo stagionale 1999-2000/2014-2015, i valori di copertura risultano minori rispetto ai dati nazionali. In Lombardia il valore massimo si è registrato nella stagione 2004-2005, mentre livello Italia nella stagione 2005-2006. Negli anni successivi si osserva un andamento in diminuzione, ma oscillante. A livello nazionale il trend è molto simile. Considerando l'intero periodo temporale, nonostante l'andamento in diminuzione nelle ultime stagioni, in Lombardia si registra comunque un aumento pari al 16,9% (valore nazionale +19,4%).



**osservatorio**

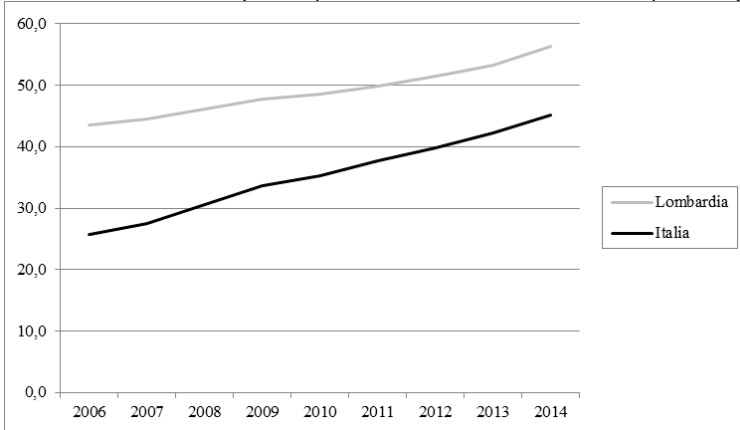
nazionale sulla salute nelle regioni italiane



**UNIVERSITÀ  
CATTOLICA**  
del Sacro Cuore

## AMBIENTE

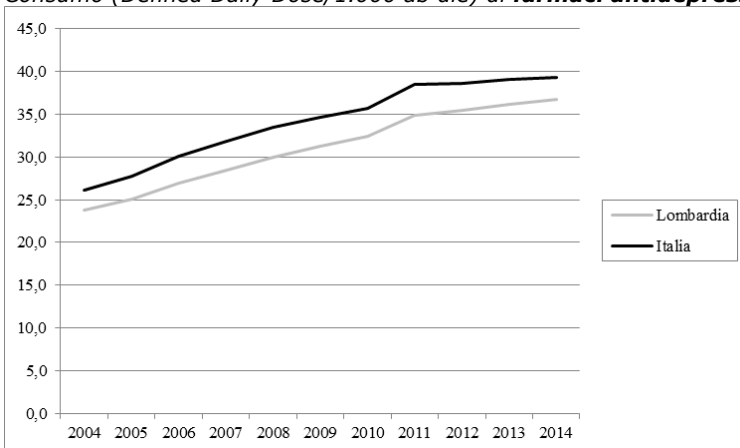
**Rifiuti solidi urbani** (valori percentuali sul totale dei rifiuti prodotti) raccolti in modo differenziato - Anni 2006-2014



In Lombardia la percentuale dei rifiuti solidi urbani raccolti in modo differenziato è pari a 56,3% (valore nazionale 45,2%). Nell'arco temporale 2006-2014 si osserva un trend in aumento (+29,1%) ed i valori risultano maggiori rispetto ai valori Italia. Anche a livello nazionale si osserva un trend in aumento (+75,2%), ma molto più marcato.

## SALUTE MENTALE E DIPENDENZE

Consumo (Defined Daily Dose/1.000 ab die) di **farmaci antidepressivi** pesato per età - Anni 2004-2014



Il consumo di farmaci antidepressivi, nel 2014, è pari a 36,8 DDD/1.000 ab die (valore nazionale 39,3 DDD/1.000 ab die). Nel periodo 2004-2014 si osserva un evidente trend in aumento (+54,8%) più marcato fino al 2011. Analogo andamento si riscontra a livello nazionale (+50,1%) ed i dati Italia risultano più alti.



**osservatorio**

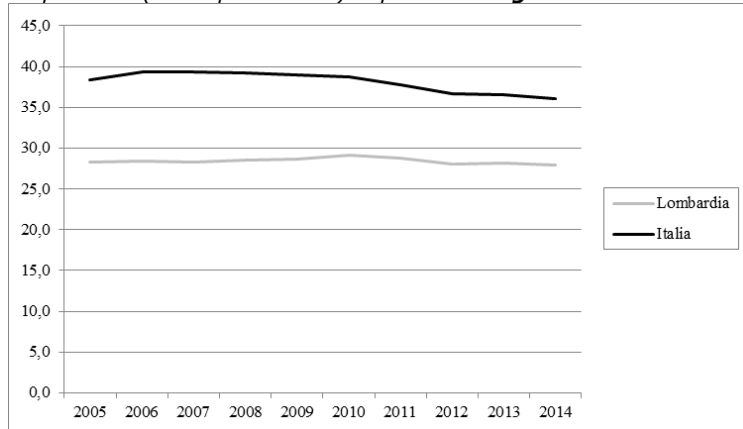
nazionale sulla salute nelle regioni italiane



**UNIVERSITÀ  
CATTOLICA**  
del Sacro Cuore

## SALUTE MATERNO INFANTILE

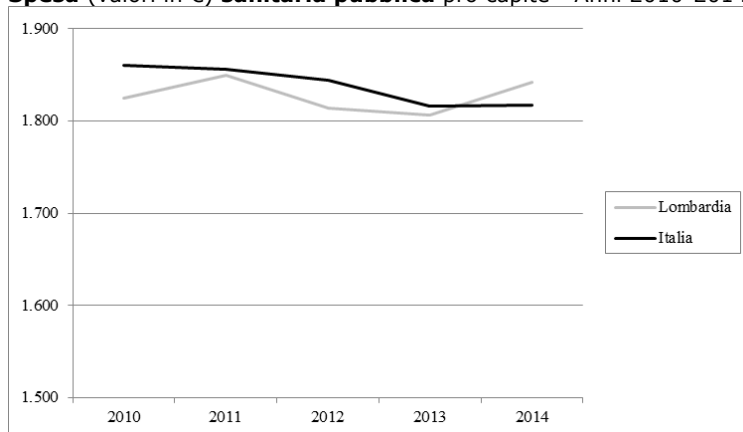
Proporzione (valori percentuali) di parti con **Taglio Cesareo** - Anni 2005-2014



La proporzione di parti con Taglio Cesareo, nel 2014, è pari al 28,0% (valore nazionale 36,1%). Nell'arco temporale 2005-2014, i valori sono inferiori rispetto ai valori nazionali e seguono lo stesso andamento in diminuzione, ma meno consistente. Considerando l'intero periodo temporale, infatti, in Lombardia si è registrata una lieve diminuzione pari a -1,0% (valore nazionale -5,9%).

## ASSETTO ECONOMICO-FINANZIARIO

Spesa (valori in €) **sanitaria pubblica** pro capite - Anni 2010-2014



Il valore dell'indicatore relativo alla spesa sanitaria pubblica pro capite, nel 2014, è pari a 1.842€ (valore nazionale 1.817€). In Lombardia, considerando l'arco temporale 2010-2014, si osserva un andamento altalenante ed un trend in minimo aumento (+0,9% vs -2,3 valore nazionale). A livello nazionale, invece, si osserva un trend in diminuzione che comprende l'intero arco temporale in esame. Da evidenziare è il dato della Lombardia nell'ultimo anno che risulta in aumento.



**osservatorio**

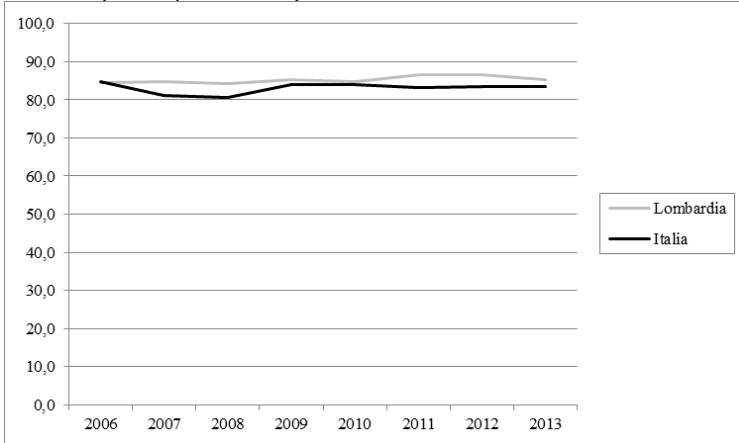
nazionale sulla salute nelle regioni italiane



**UNIVERSITÀ  
CATTOLICA**  
del Sacro Cuore

## ASSISTENZA TERRITORIALE

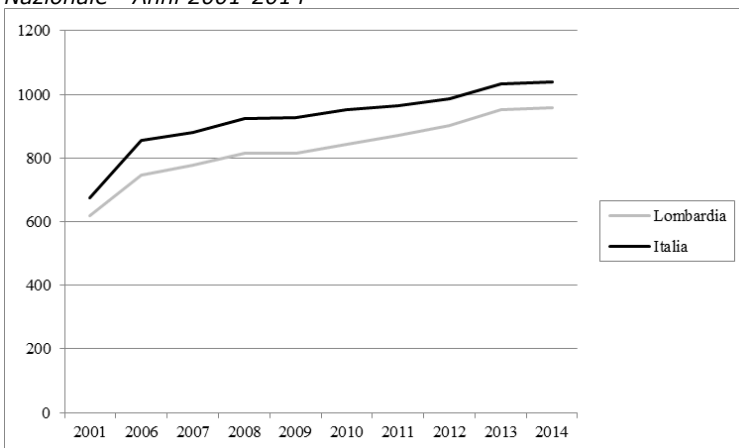
**Anziani** (valori percentuali) trattati in **Assistenza Domiciliare Integrata** - Anni 2006-2013



La percentuale di anziani trattati in Assistenza Domiciliare Integrata è, nel 2013, pari a 85,4% (valore nazionale 83,5%). Nel complesso, considerando l'arco temporale 2006-2013, i dati della Lombardia mostrano un andamento alquanto costante. A livello nazionale i valori sono minori con una lieve tendenza alla diminuzione a partire dal 2009. Considerando l'intero periodo temporale in Lombardia si è registrato un minimo aumento pari a +1,1% (valore nazionale -1,5%).

## ASSISTENZA FARMACEUTICA TERRITORIALE

**Consumo** (Defined Daily Dose/1.000 ab die) **farmaceutico** territoriale pesato per età a carico del Servizio Sanitario Nazionale - Anni 2001-2014



In Lombardia il consumo di farmaci, nel 2014, è pari a 959 DDD/1.000 ab die (valore nazionale 1.039 DDD/1.000 ab die). Nell'arco temporale 2001-2014 si osserva un evidente trend in aumento (+54,9%). Analogo andamento si riscontra anche a livello nazionale (+54,2%) e i dati Italia risultano maggiori.





**osservatorio**

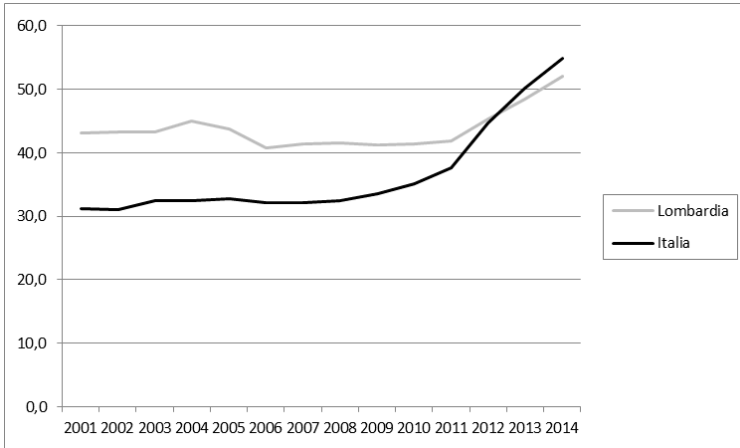
nazionale sulla salute nelle regioni italiane



**UNIVERSITÀ  
CATTOLICA**  
del Sacro Cuore

## ASSISTENZA OSPEDALIERA

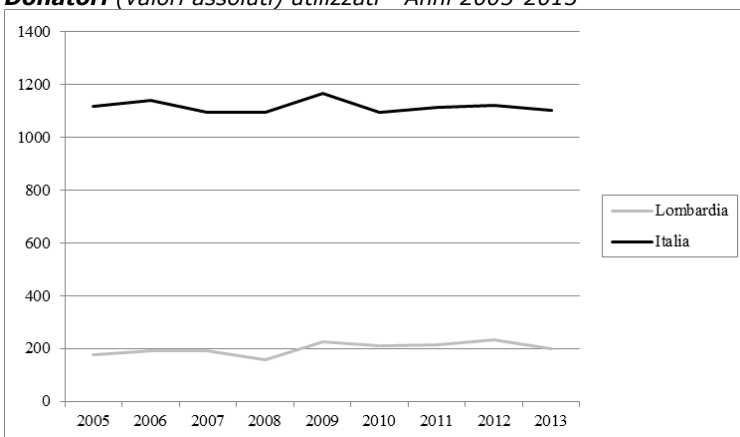
*Pazienti (valori percentuali) di età 65 anni ed oltre operati entro 2 giorni per **frattura del collo del femore** - Anni 2001-2014*



La percentuale di pazienti di età 65 anni ed oltre operati entro 2 giorni per frattura del collo del femore è, nel 2014, pari a 52,0% (valore nazionale 54,9%). Nel periodo 2001-2014, i valori della regione in esame risultano nettamente superiori ai valori Italia fino, però, al 2012. Considerando l'intero periodo temporale in Lombardia si è registrato un incremento pari al +20,6% (+76,0% valore nazionale), molto più marcato a partire dal 2011.

## TRAPIANTI

***Donatori** (valori assoluti) utilizzati - Anni 2005-2013*



In Lombardia i donatori utilizzati, nel 2013, sono 202 (valore nazionale 1.102). Considerando l'arco temporale 2005-2013 i donatori utilizzati aumentano del +14,8%. A livello nazionale, invece, si registra una diminuzione (-1,4%).