



osservatorio

nazionale sulla salute nelle regioni italiane



**UNIVERSITÀ
CATTOLICA**
del Sacro Cuore

COMUNICATO STAMPA

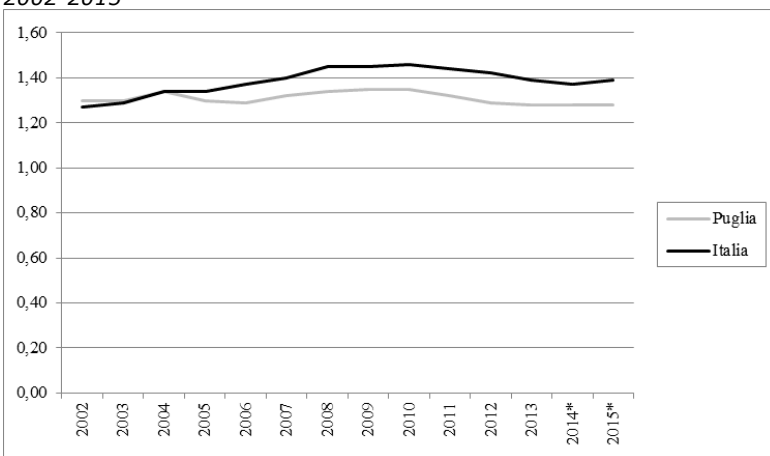
ROMA, 26 APRILE 2016

PUGLIA

Alcuni risultati relativi alla Puglia evidenziati dall'analisi dei trend dei principali indicatori selezionati tra le aree tematiche trattate nel Rapporto Osservasalute

ASPETTI DEMOGRAFICI

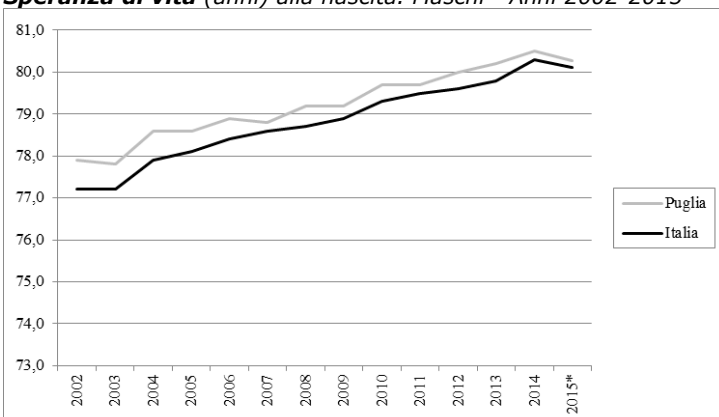
Tasso di fecondità totale (numero di figli per donna) di cittadine italiane e di cittadine straniere residenti - Anni 2002-2015



*Dati non presenti nel Rapporto Osservasalute 2015 (Demografia in cifre 2016).

Il tasso di fecondità totale, nel 2015, è pari a 1,28 figli per donna (valore nazionale 1,39 figli per donna) risultando inferiore al livello di sostituzione (circa 2,1 figli per donna) che garantirebbe il ricambio generazionale. Nell'arco temporale 2002-2015, si osserva che la ripresa dei livelli di fecondità, in atto a livello nazionale fino al 2010, mostra in Puglia un andamento caratterizzato da dati nella maggioranza degli anni esaminati minori rispetto ai dati Italia. Dal 2011 i valori diminuiscono sia a livello nazionale che nella regione in esame, con una stabilità dei dati nella regione in esame negli ultimi 3 anni. Considerando l'intero periodo in Puglia il tasso di fecondità è diminuito dell'1,5% (valore nazionale +9,4%).

Speranza di vita (anni) alla nascita. Maschi - Anni 2002-2015



*Dati provvisori non presenti nel Rapporto Osservasalute 2015 (Demografia in cifre 2016).



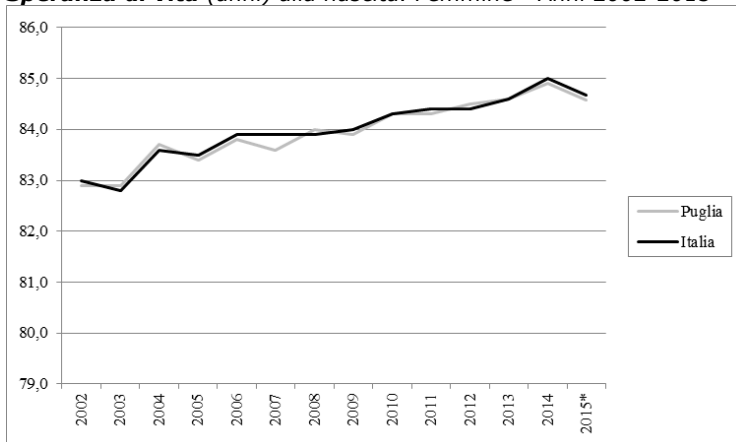
osservatorio

nazionale sulla salute nelle regioni italiane



UNIVERSITÀ
CATTOLICA
del Sacro Cuore

Speranza di vita (anni) alla nascita. Femmine - Anni 2002-2015

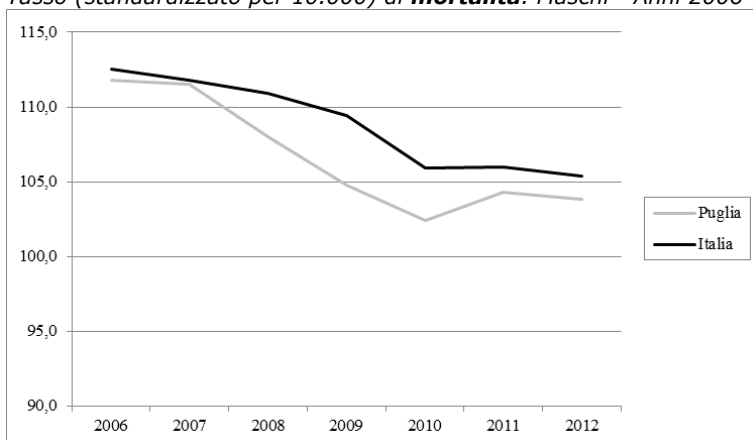


*Dati provvisori non presenti nel Rapporto Osservasalute 2015 (Demografia in cifre 2016).

La speranza di vita alla nascita, nel 2015 (dati provvisori), è pari a 80,3 anni per gli uomini ed a 84,6 anni per le donne (valore nazionale: uomini 80,1 anni e donne 84,7 anni). Evidente è il vantaggio femminile in termini di sopravvivenza, ma il divario continua a ridursi pur risultando ancora consistente (+4,3 anni) a favore delle donne. Nel periodo 2002-2015, si osserva, per il genere maschile, un trend in aumento (+2,4 anni), con andamento simile a quello nazionale, ma con valori superiori. Anche per il genere femminile si osserva un trend in aumento (+1,7 anni), con valori prevalentemente sovrapponibili (ad eccezione del valore del 2007). A livello nazionale, inoltre, l'incremento nel periodo temporale considerato è stato pari a +2,9 anni per gli uomini e +1,7 anni per le donne. È da evidenziare come nel 2015 si registrino valori in diminuzione per entrambi i generi, sia a livello regionale che nazionale (in Italia il valore del 2015 risulta essere il primo valore in diminuzione dal 2002 per gli uomini e dal 2005 per le donne).

MORTALITA'

Tasso (standardizzato per 10.000) di mortalità. Maschi - Anni 2006-2012





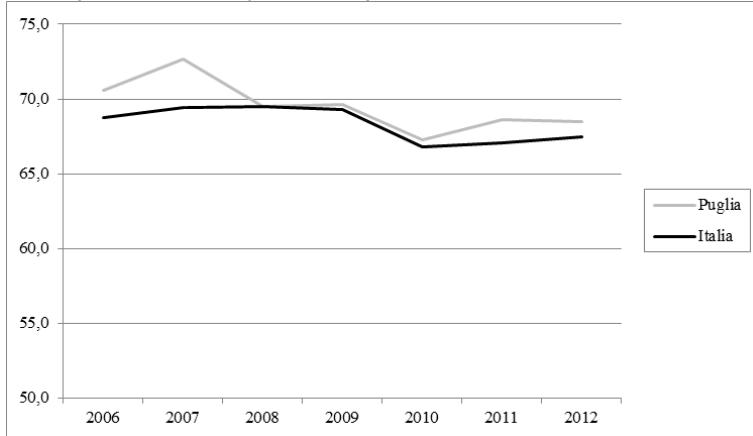
osservatorio

nazionale sulla salute nelle regioni italiane



UNIVERSITÀ
CATTOLICA
del Sacro Cuore

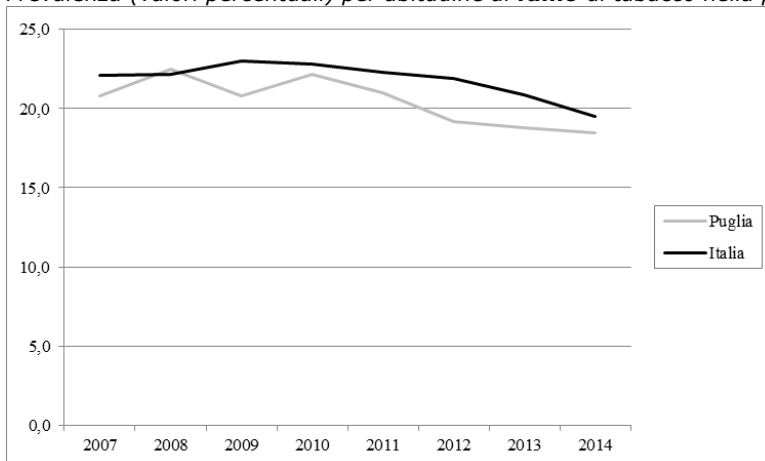
Tasso (standardizzato per 10.000) di **mortalità**. Femmine - Anni 2006-2012



I dati di mortalità, nel 2012, risultano pari a 103,8 per 10.000 per gli uomini ed a 68,5 per 10.000 per le donne (valore nazionale: uomini 105,4 per 10.000 e donne 67,5 per 10.000). Nell'intervallo temporale 2006-2012, si registra sia per gli uomini (-7,2% vs -6,4% valore nazionale) che per le donne (-3,0% vs -1,8% valore nazionale) un decremento. Rispetto ai valori nazionali, i dati registrati per gli uomini sono tutti minori. Da evidenziare è il netto decremento che si è osservato nel periodo 2007-2010. A livello nazionale si osserva, dal 2006 al 2010, un andamento in diminuzione, mentre dal 2011 si osserva un stabilità del dato. Per il genere femminile i dati risultano tutti maggiori rispetto ai valori Italia e presentano un andamento altalenante e, nell'ultimo anno considerato, in controtendenza rispetto al valore Italia.

STILI DI VITA

Prevalenza (valori percentuali) per abitudine al **fumo** di tabacco nella popolazione di 14 anni ed oltre - Anni 2007-2014



Nel 2014, la quota di fumatori tra la popolazione di età 14 anni ed oltre è pari a 18,5% (valore nazionale 19,5%). Considerando il periodo 2007-2014, si registra una diminuzione (-11,1%) e l'andamento che si osserva è altalenante e dal 2009 segue quello italiano. Anche a livello nazionale si osserva un andamento decrescente (-11,8%).



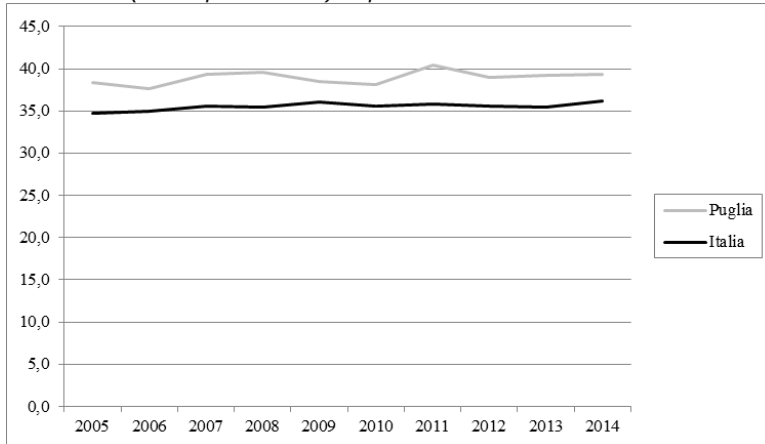
osservatorio

nazionale sulla salute nelle regioni italiane



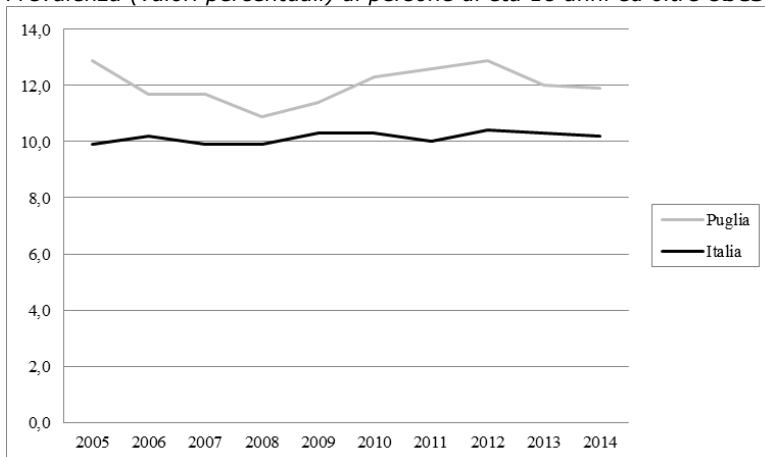
UNIVERSITÀ
CATTOLICA
del Sacro Cuore

Prevalenza (valori percentuali) di persone di età 18 anni ed oltre in **sovrappeso** - Anni 2005-2014



La prevalenza di persone di età 18 anni ed oltre in condizione di sovrappeso è pari, nel 2014, a 39,4% (valore nazionale 36,2%). Nell'arco temporale 2005-2014, i dati della Puglia risultano tutti maggiori rispetto ai valori Italia e presentano un andamento altalenante. Considerando l'intero periodo temporale nella regione in esame si è registrato un aumento pari a +2,6% (valore nazionale +4,3%).

Prevalenza (valori percentuali) di persone di età 18 anni ed oltre **obese** - Anni 2005-2014



La prevalenza di persone di età 18 anni ed oltre obese è pari, nel 2014, a 11,9% (valore nazionale 10,2%). I dati della Puglia presentano un andamento oscillante (*range* 10,9-12,9%) con valori tutti superiori ai dati nazionali. I dati nazionali presentano, invece, un andamento alquanto lineare (*range* 9,9-10,4%). Considerando l'intero periodo temporale in Puglia si è registrato un decremento pari a -7,8% (valore nazionale +3,0%).



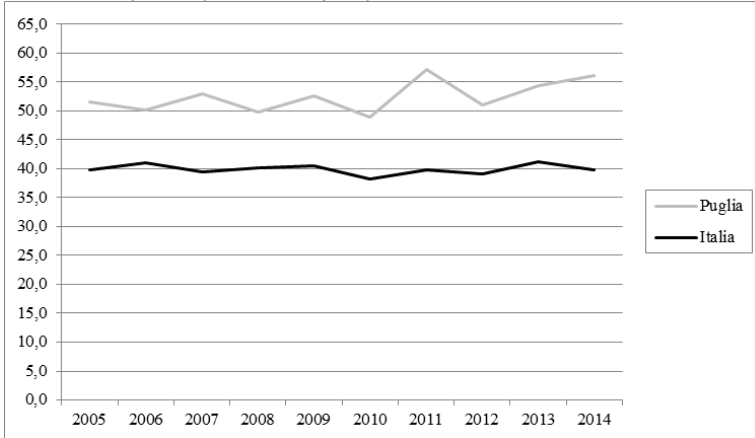
osservatorio

nazionale sulla salute nelle regioni italiane



UNIVERSITÀ
CATTOLICA
del Sacro Cuore

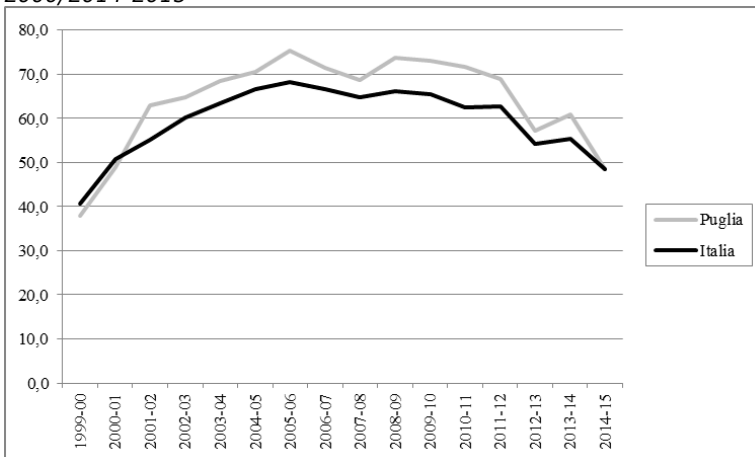
Prevalenza (valori percentuali) di persone di età 3 anni ed oltre che non praticano **sport** - Anni 2005-2014



In Puglia la prevalenza di coloro che dichiarano di non praticare sport è pari a 56,2% (valore nazionale 39,9%). Nel complesso, considerando l'arco temporale 2005-2014, i dati mostrano un andamento oscillante (differenza tra il valore massimo e il valore minimo di oltre 8 punti percentuali) con valori tutti superiori rispetto ai dati nazionali. A livello nazionale, si osserva un andamento più lineare con variazioni più contenute (circa 3 punti percentuali). Considerando l'intero periodo temporale in Puglia si è registrato un aumento pari a +9,1% (valore nazionale +0,3%).

PREVENZIONE

Tasso (per 100) di **copertura vaccinale antinfluenzale** nella popolazione di età 65 anni ed oltre - Stagioni 1999-2000/2014-2015



La copertura vaccinale antinfluenzale nella popolazione di età 65 anni ed oltre è pari, nella stagione 2014-2015, a 48,6% (valore nazionale 48,6%). Nel periodo stagionale 2000-2001/2014-2015, i dati di copertura della Puglia risultano maggiori rispetto ai dati Italia ad eccezioni delle prime 2 stagioni. Il valore massimo in Puglia si è registrato nella stagione 2005-2006 (stagione 2005-2006 a livello nazionale). Considerando l'intero periodo temporale, nella regione in esame si registra un aumento pari a +27,9% (valore nazionale +19,4%).



osservatorio

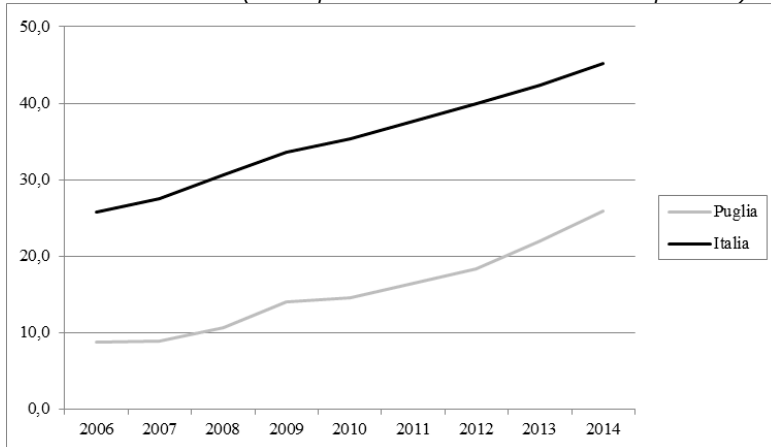
nazionale sulla salute nelle regioni italiane



**UNIVERSITÀ
CATTOLICA**
del Sacro Cuore

AMBIENTE

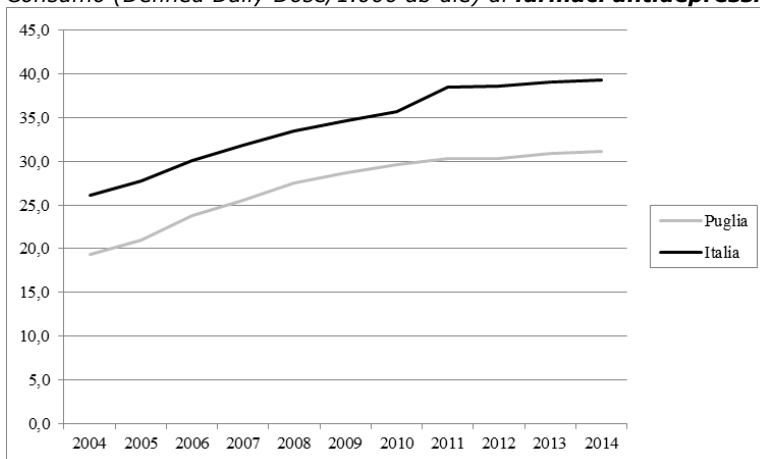
Rifiuti solidi urbani (valori percentuali sul totale dei rifiuti prodotti) raccolti in modo differenziato - Anni 2006-2014



In Puglia la percentuale dei rifiuti solidi urbani raccolti in modo differenziato è pari a 25,9% (valore nazionale 45,2%). Nell'arco temporale 2006-2014 si osserva un marcato trend in aumento (+194,3%), con valori che si collocano tutti al di sotto dei dati nazionali. Anche a livello nazionale si osserva un trend in aumento (+75,2%).

SALUTE MENTALE E DIPENDENZE

Consumo (Defined Daily Dose/1.000 ab die) di **farmaci antidepressivi** pesato per età - Anni 2004-2014



Il consumo di farmaci antidepressivi, nel 2014, è pari a 31,2 DDD/1.000 ab die (valore nazionale 39,3 DDD/1.000 ab die). Nel periodo 2005-2014 si osserva un marcato trend in aumento (+61,4%), con andamento simile a quello italiano. Un andamento in aumento si riscontra anche a livello nazionale (+50,1%).



osservatorio

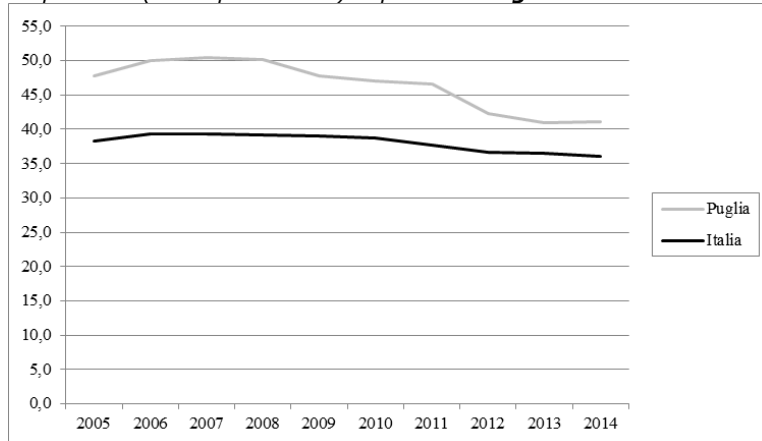
nazionale sulla salute nelle regioni italiane



**UNIVERSITÀ
CATTOLICA**
del Sacro Cuore

SALUTE MATERNO INFANTILE

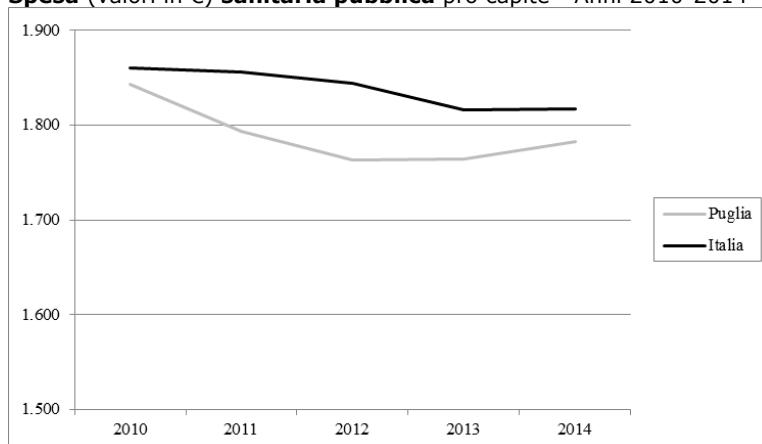
Proporzione (valori percentuali) di parti con **Taglio Cesareo** - Anni 2005-2014



La proporzione di parti con Taglio Cesareo, nel 2014, è pari al 41,1% (valore nazionale 36,1%). Nell'arco temporale 2005-2014, i valori sono tutti superiori ai valori nazionali e presentano un andamento in diminuzione a partire dal 2008. A livello nazionale la tendenza alla diminuzione si interrompe negli ultimi anni con una stabilità dei dati. Considerando l'intero periodo temporale nella regione in esame si è registrato un decremento pari a -13,9% (valore nazionale -5,9%).

ASSETTO ECONOMICO-FINANZIARIO

Spesa (valori in €) **sanitaria pubblica** pro capite - Anni 2010-2014



Il valore dell'indicatore relativo alla spesa sanitaria pubblica pro capite, nel 2014, è pari a 1.783€ (valore nazionale 1.817€). In Puglia, considerando l'arco temporale 2010-2014, si osserva un trend caratterizzato da valori in diminuzione fino al 2012. Dal 2013 si osserva una tendenza all'aumento. A livello nazionale, invece, dopo un periodo in diminuzione fino al 2013 si registra una stabilità del dato. Considerando l'intero periodo temporale nella regione in esame si è registrata una diminuzione pari a -3,3% (valore nazionale -2,3%).



osservatorio

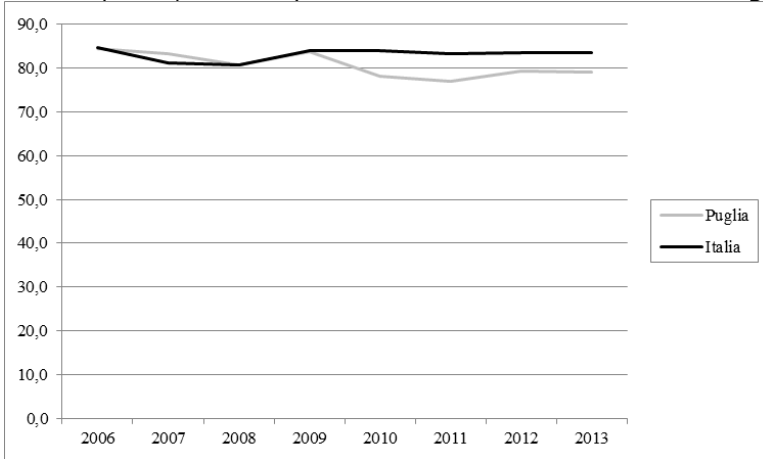
nazionale sulla salute nelle regioni italiane



**UNIVERSITÀ
CATTOLICA**
del Sacro Cuore

ASSISTENZA TERRITORIALE

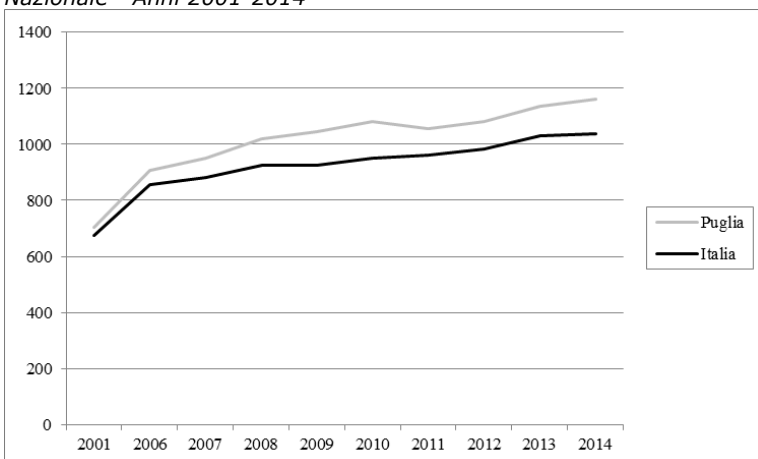
Anziani (valori percentuali) trattati in **Assistenza Domiciliare Integrata** - Anni 2006-2013



La percentuale di anziani trattati in Assistenza Domiciliare Integrata è, nel 2013, pari a 79,0% (valore nazionale 83,5%). Nel complesso, considerando l'arco temporale 2006-2013, i dati della Puglia registrano, dopo valori sovrapponibili al dato Italia fino al 2009, valori inferiori al dato nazionale. A livello nazionale si osserva un trend di stabilità a partire dal 2009. Considerando l'intero periodo temporale, in Puglia si è registrato un decremento pari a -6,5% (valore nazionale -1,5%).

ASSISTENZA FARMACEUTICA TERRITORIALE

Consumo (Defined Daily Dose/1.000 ab die) **farmaceutico** territoriale pesato per età a carico del Servizio Sanitario Nazionale - Anni 2001-2014



In Puglia, il consumo di farmaci, nel 2014, è pari a 1.160 DDD/1.000 ab die (valore nazionale 1.039 DDD/1.000 ab die). Nell'arco temporale 2001-2014 si osserva come il trend della Puglia è molto simile all'andamento nazionale. Considerando l'intero periodo temporale, in Puglia si è registrato un aumento pari a +64,8% (+54,2% valore nazionale).



osservatorio

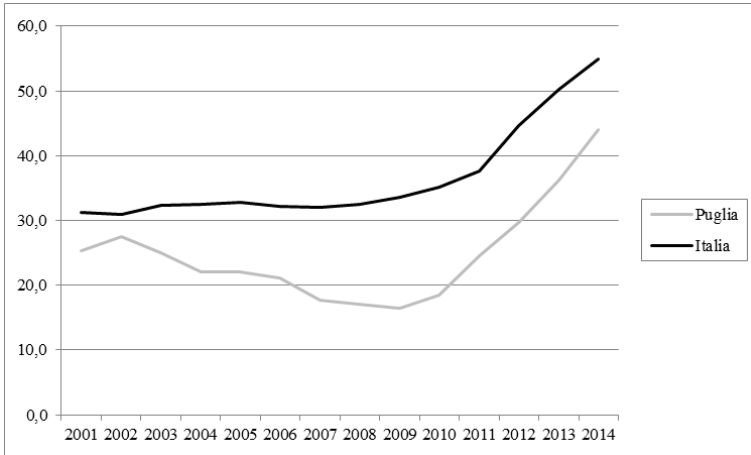
nazionale sulla salute nelle regioni italiane



UNIVERSITÀ
CATTOLICA
del Sacro Cuore

ASSISTENZA OSPEDALIERA

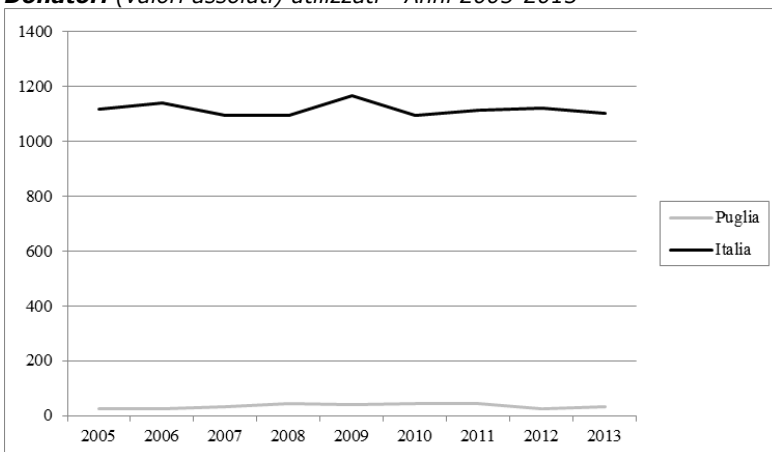
Pazienti (valori percentuali) di età 65 anni ed oltre operati entro 2 giorni per **frattura del collo del femore** - Anni 2001-2014



La percentuale di pazienti di età 65 anni ed oltre operati entro 2 giorni per frattura del collo del femore è, nel 2014, pari a 44,0% (valore nazionale 54,9%). Nel periodo 2001-2014, i valori della Puglia risultano inferiori ai valori Italia e presentano una tendenza all'aumento a partire dal 2010. A livello nazionale, invece, dopo un periodo di stabilità si osserva un trend in aumento iniziato in modo meno marcato nel 2009. Considerando l'intero periodo temporale in Puglia si è registrato un aumento pari a +73,2% (+76,0% valore nazionale).

TRAPIANTI

Donatori (valori assoluti) utilizzati - Anni 2005-2013



In Puglia i donatori utilizzati, nel 2013, sono 35 (valore nazionale 1.102). Considerando l'arco temporale 2005-2013 i donatori variano tra 27-46. A livello nazionale si registra una diminuzione (-1,4%).