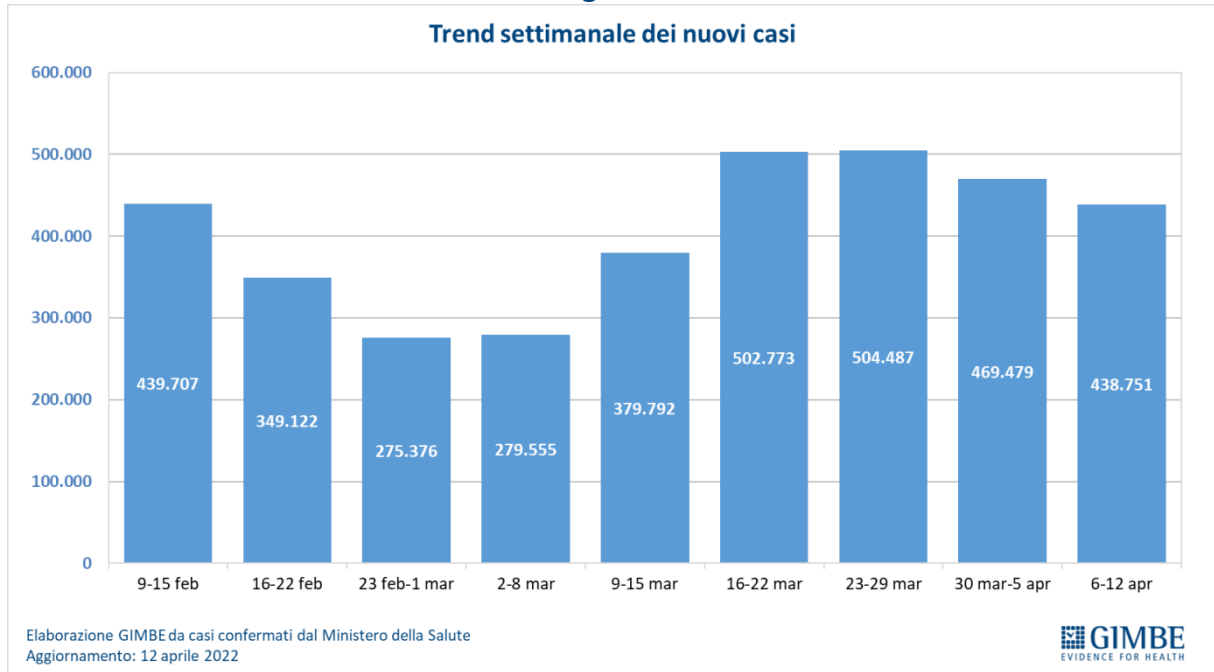
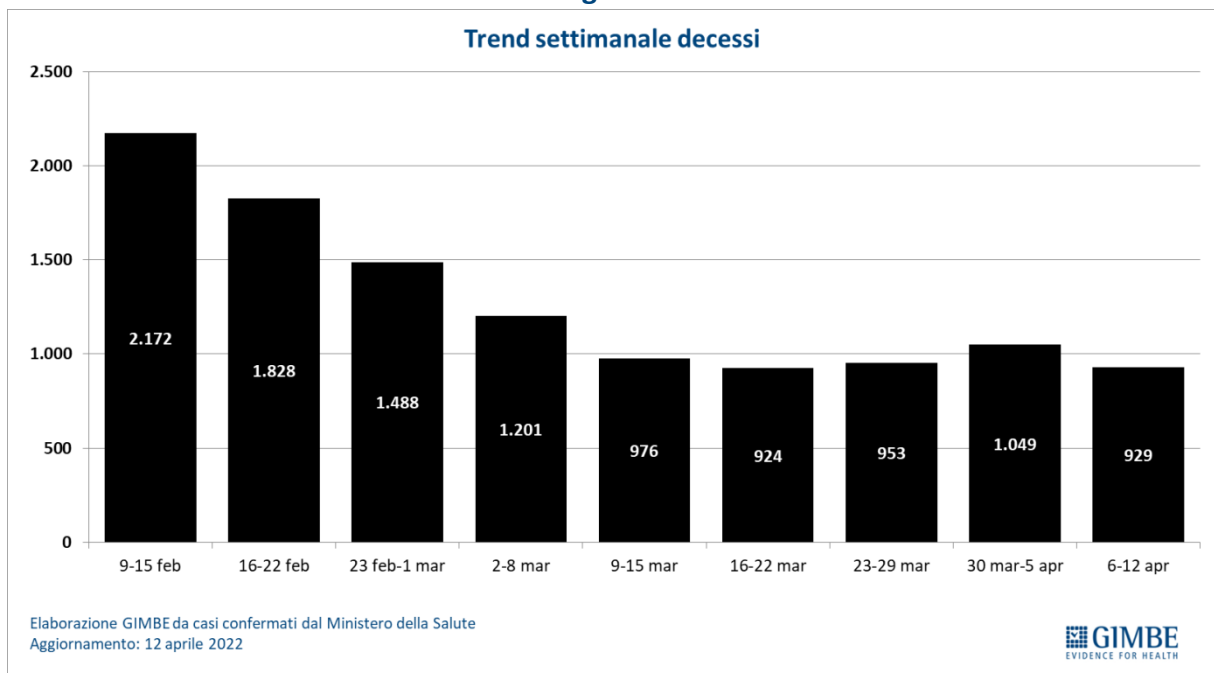


**EMBARGO: 14 aprile 2022, ore 10.00**

**Figura 1**

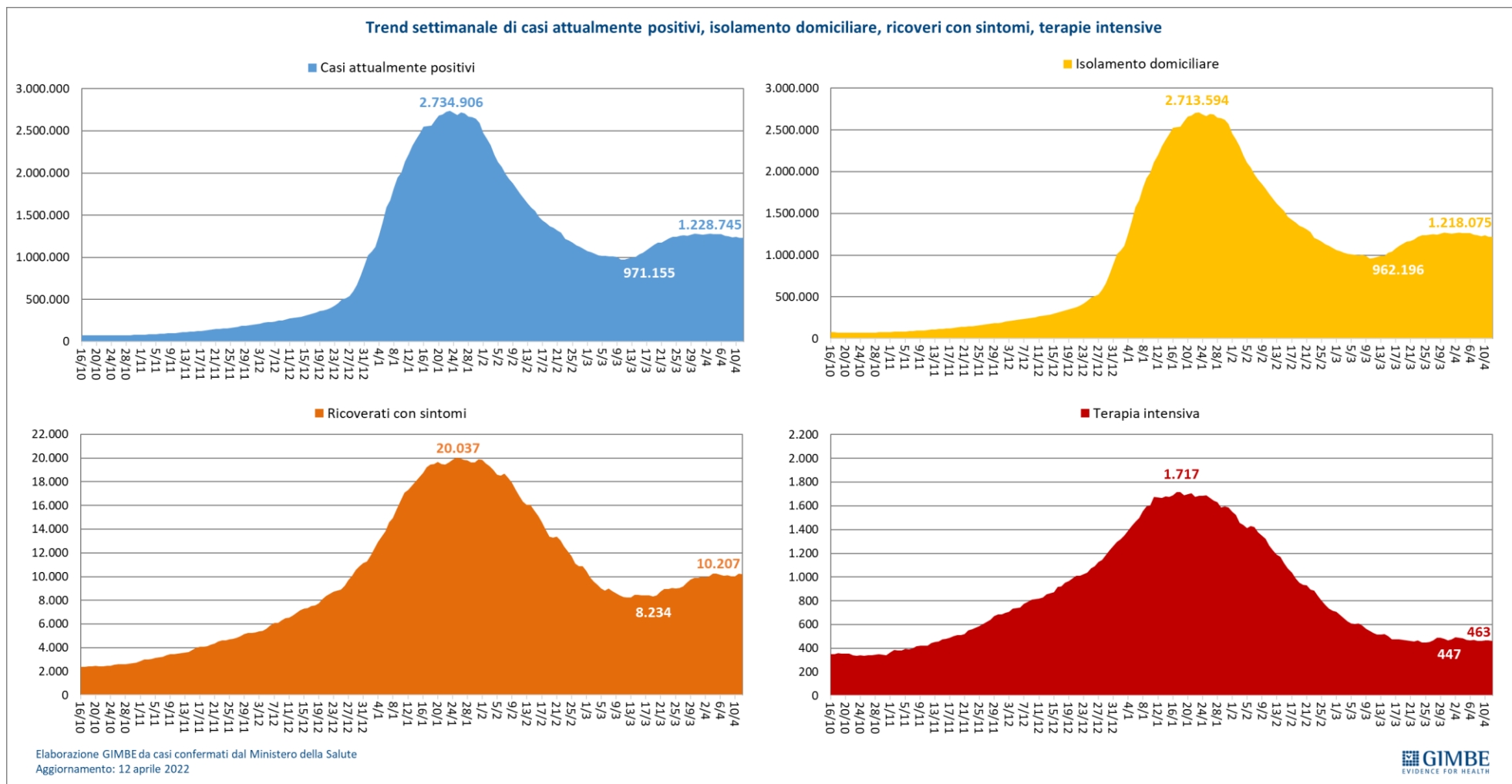


**Figura 2**



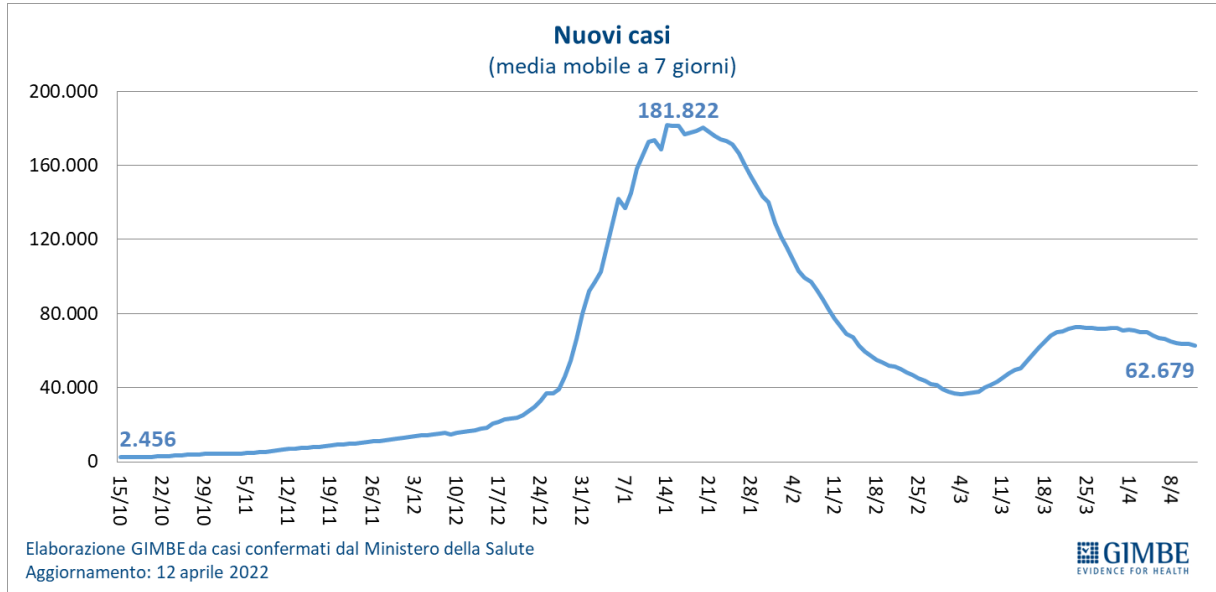
**EMBARGO: 14 aprile 2022, ore 10.00**

**Figura 3**

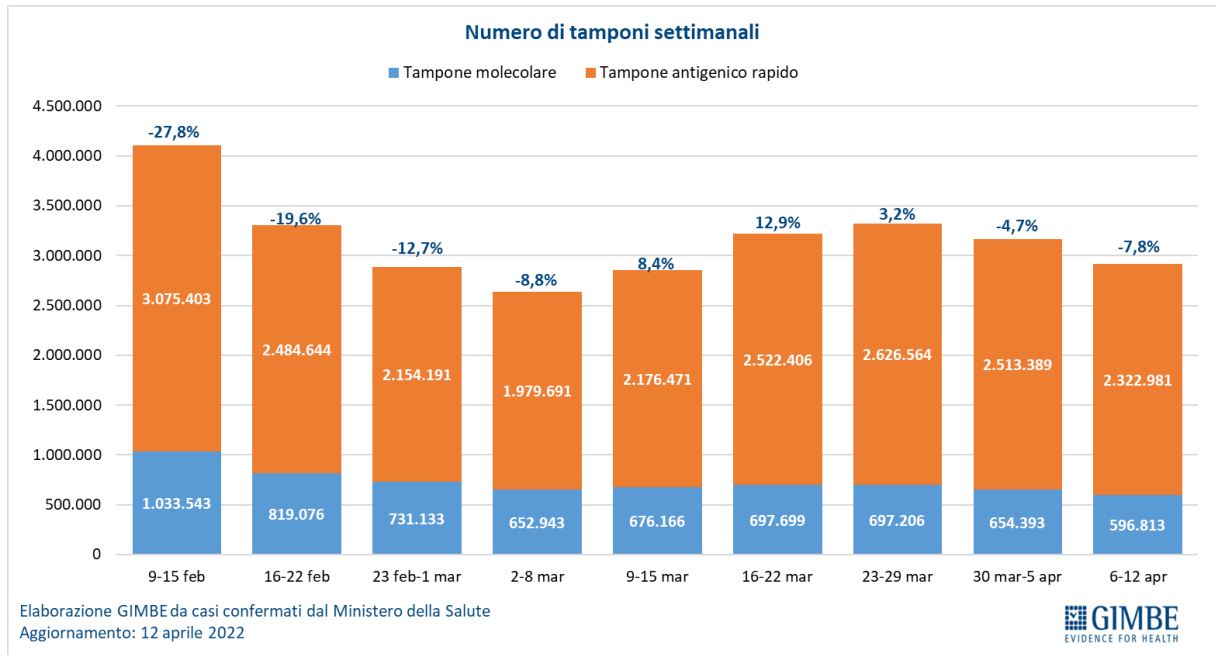


# EMBARGO: 14 aprile 2022, ore 10.00

## Figura 4

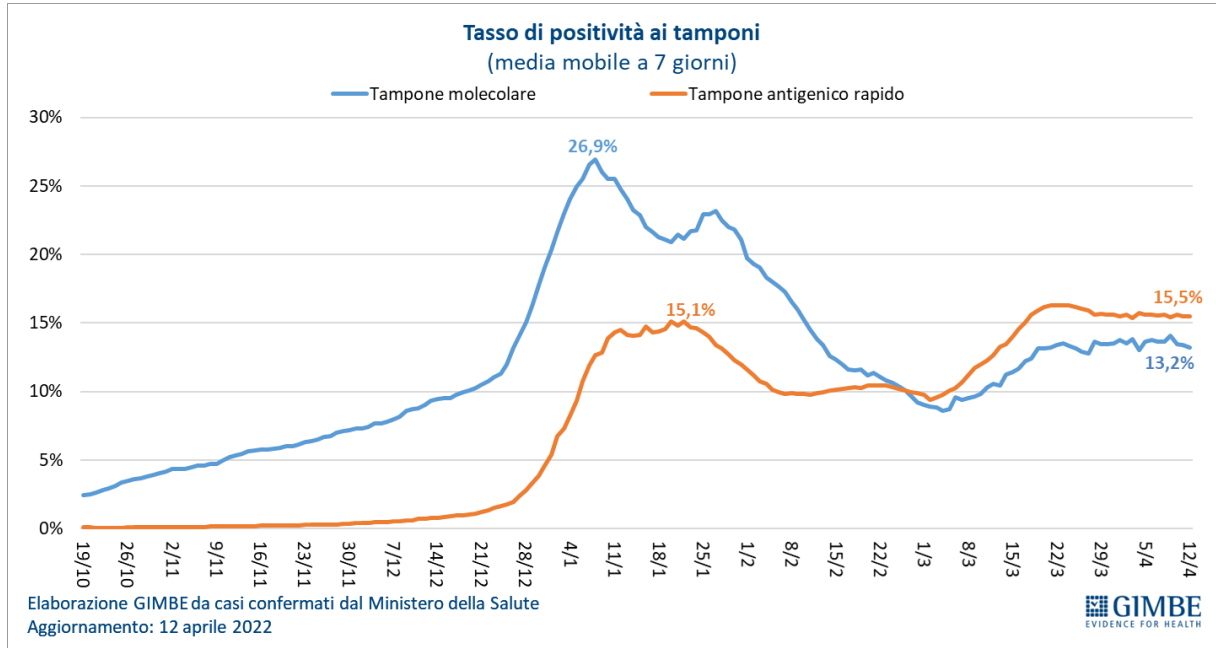


## Figura 5

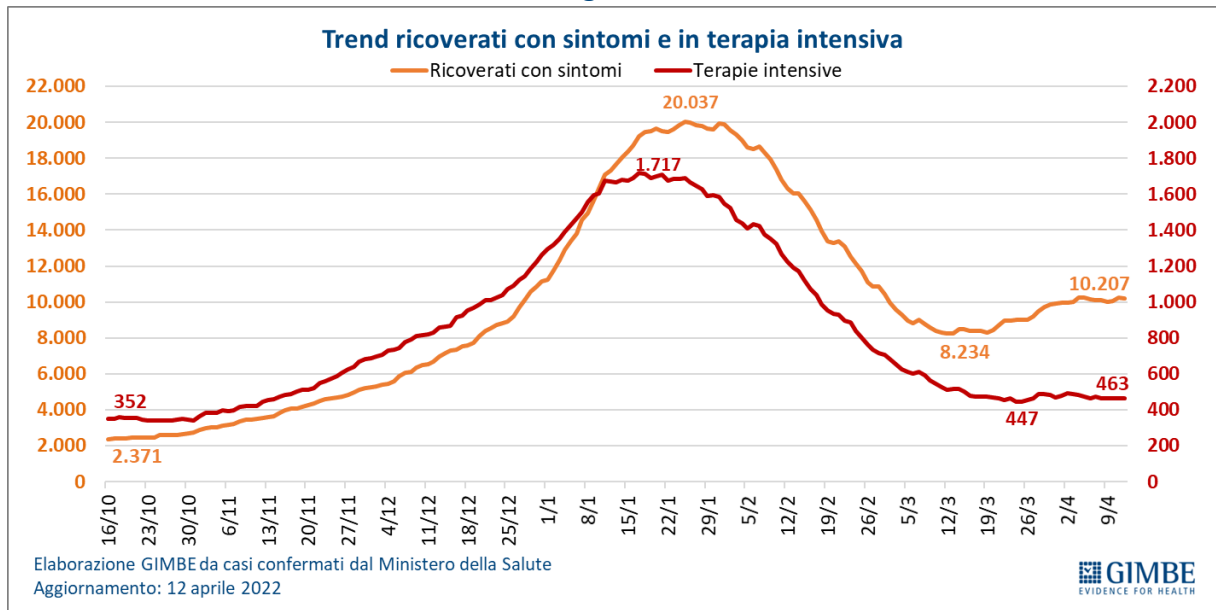


**EMBARGO: 14 aprile 2022, ore 10.00**

**Figura 6**

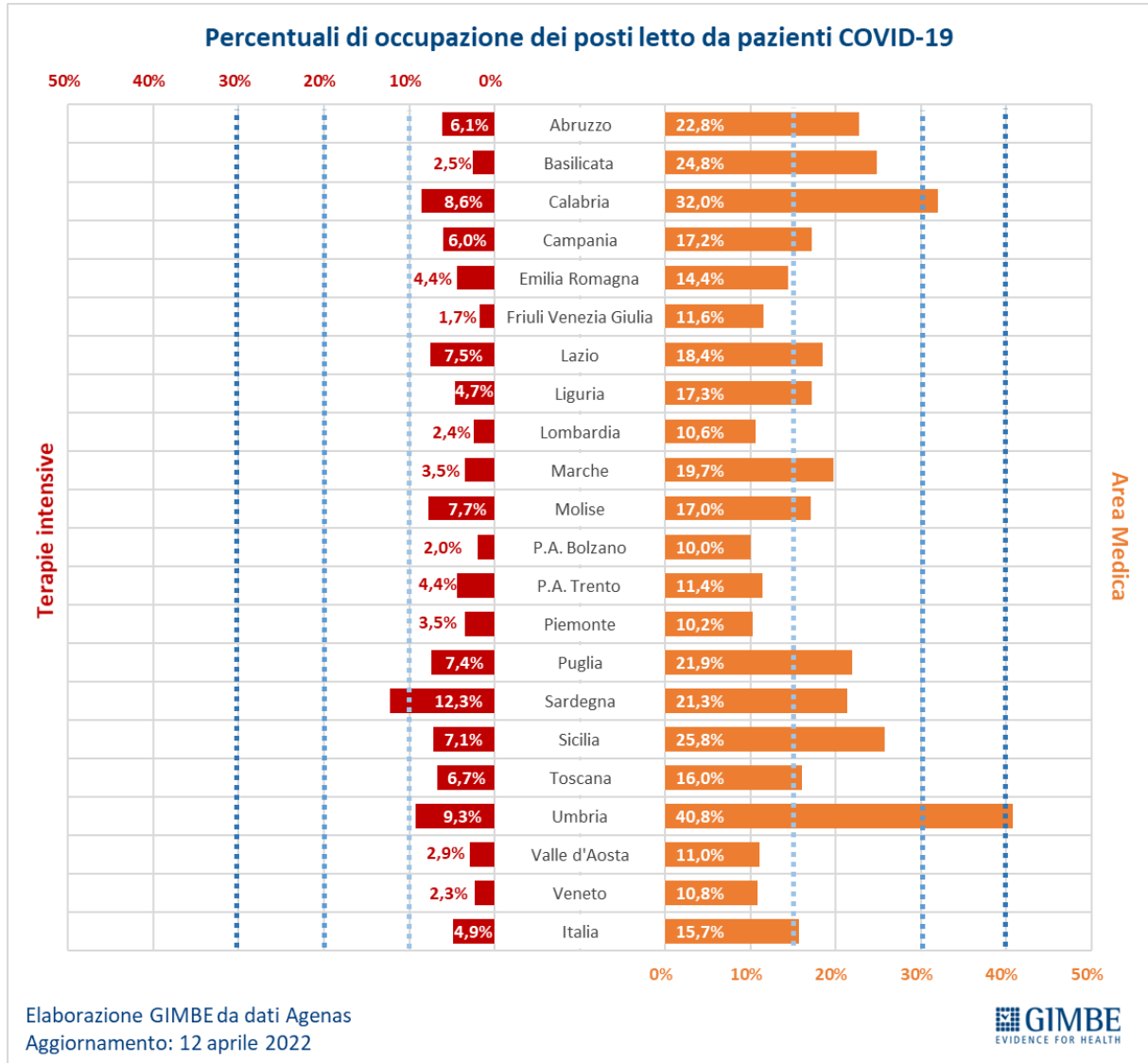


**Figura 7**

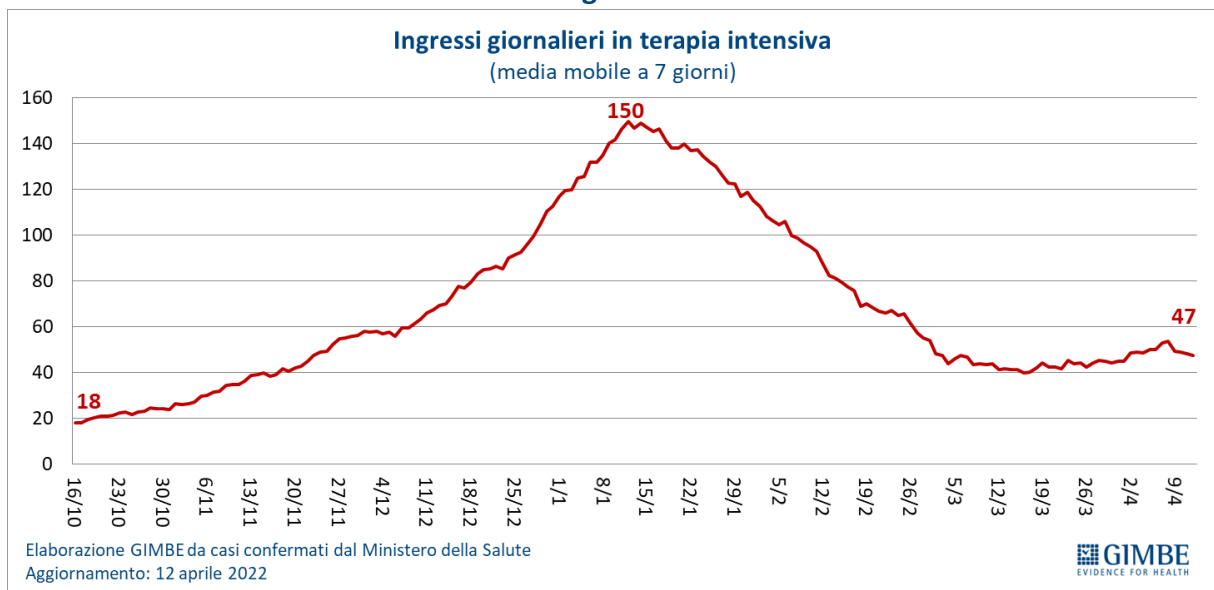


**EMBARGO: 14 aprile 2022, ore 10.00**

**Figura 8**

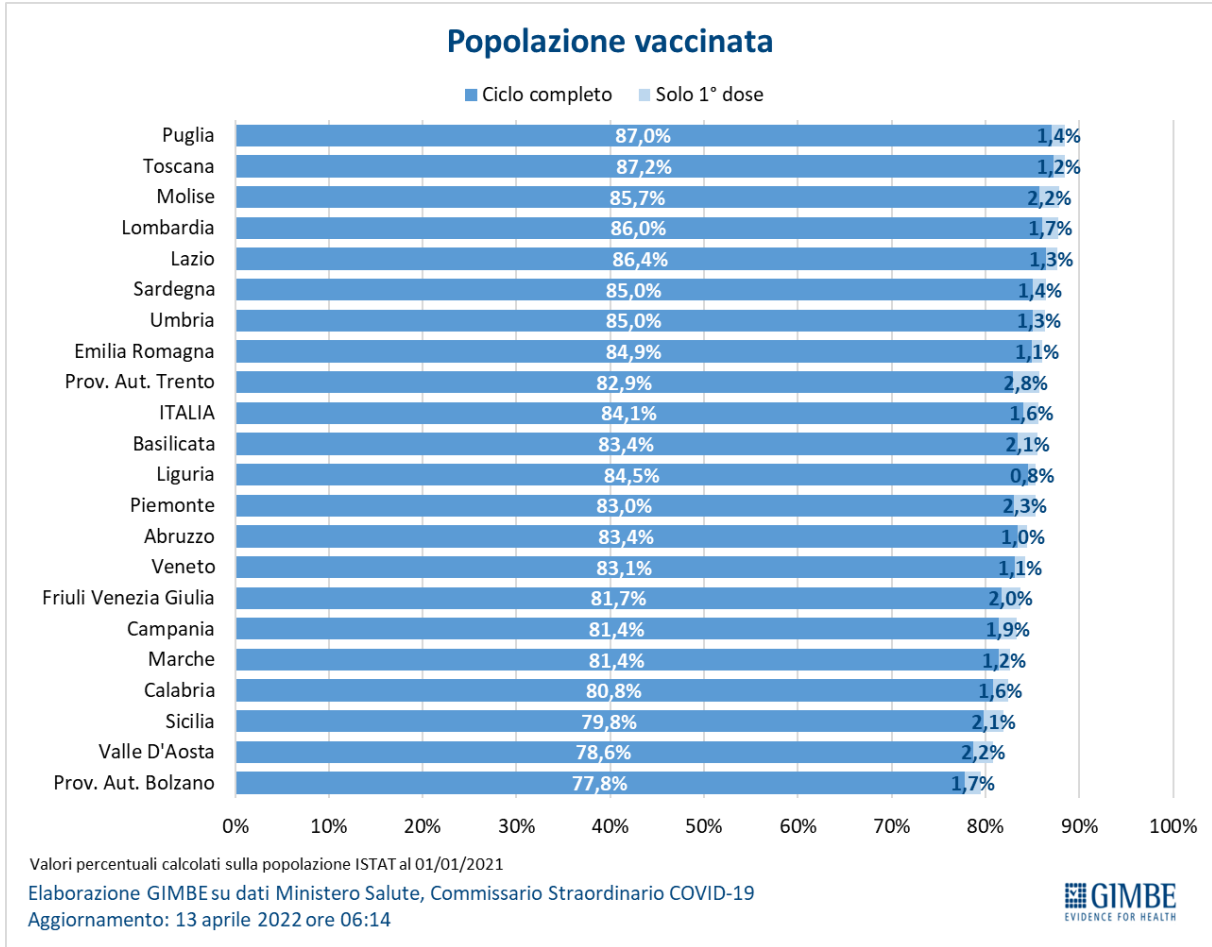


**Figura 9**

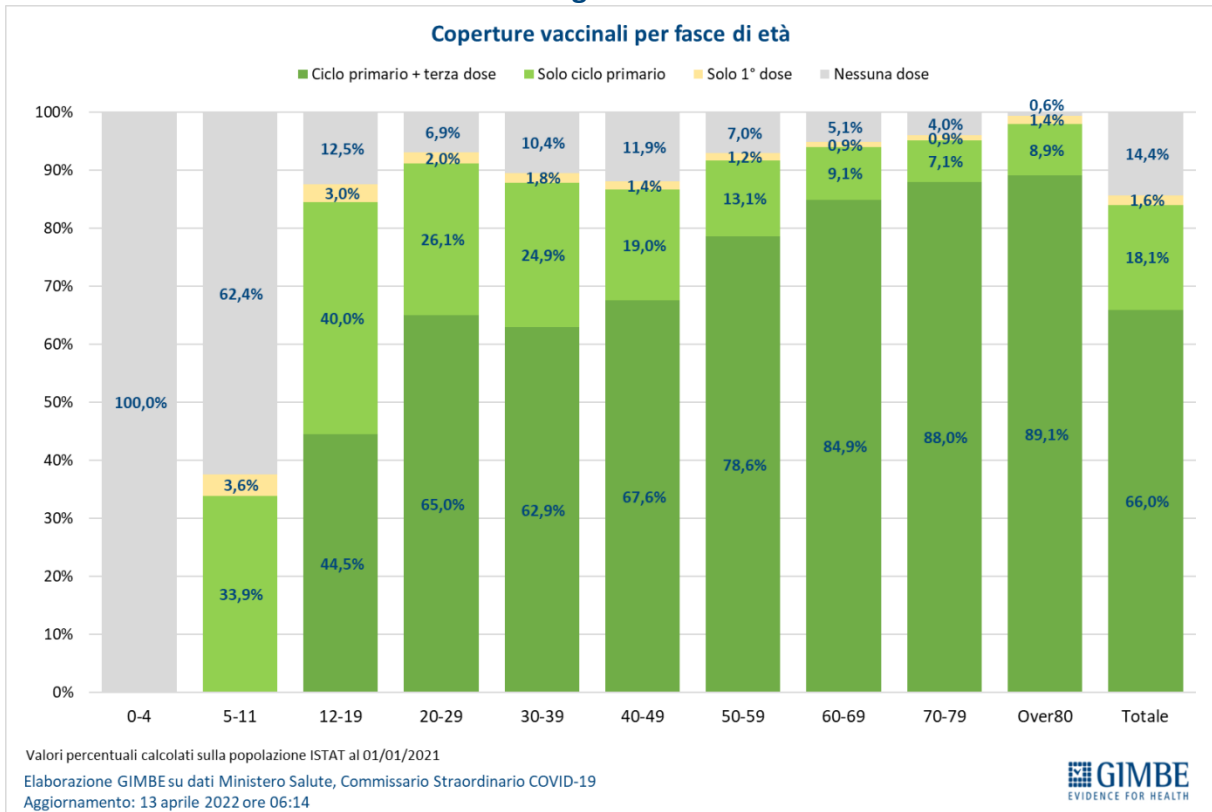


**EMBARGO: 14 aprile 2022, ore 10.00**

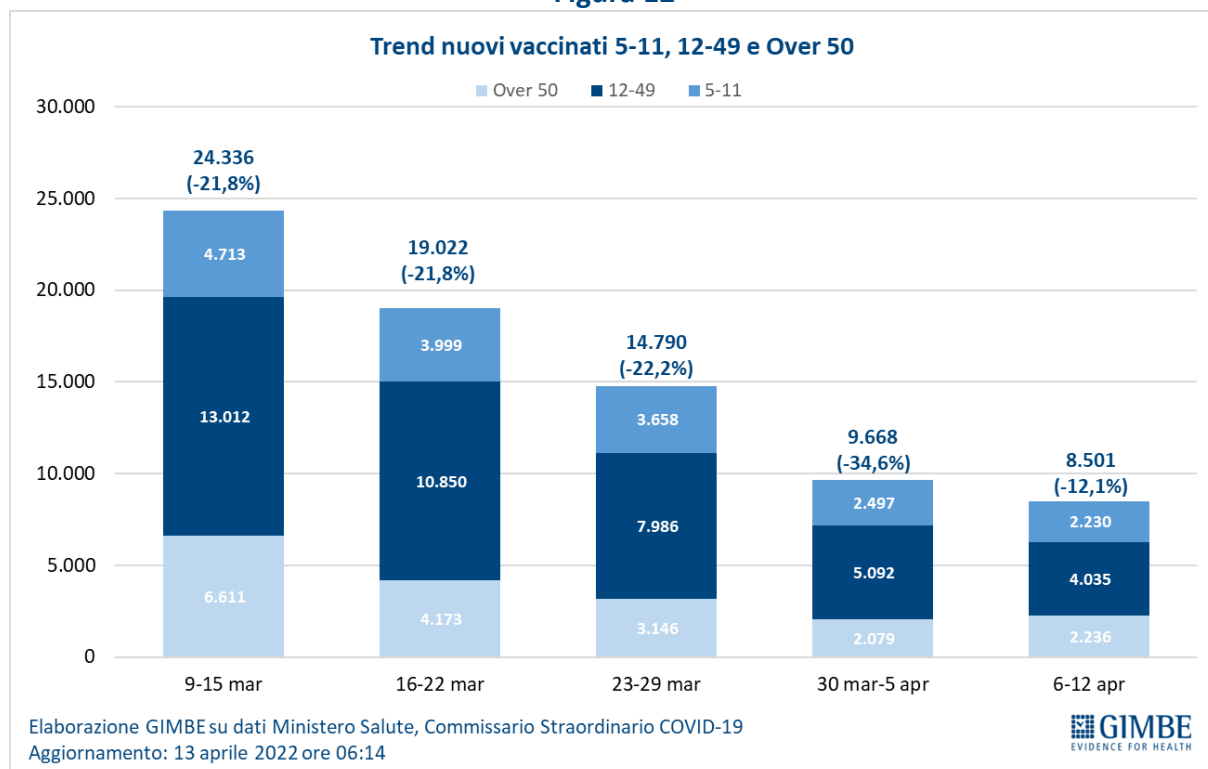
**Figura 10**



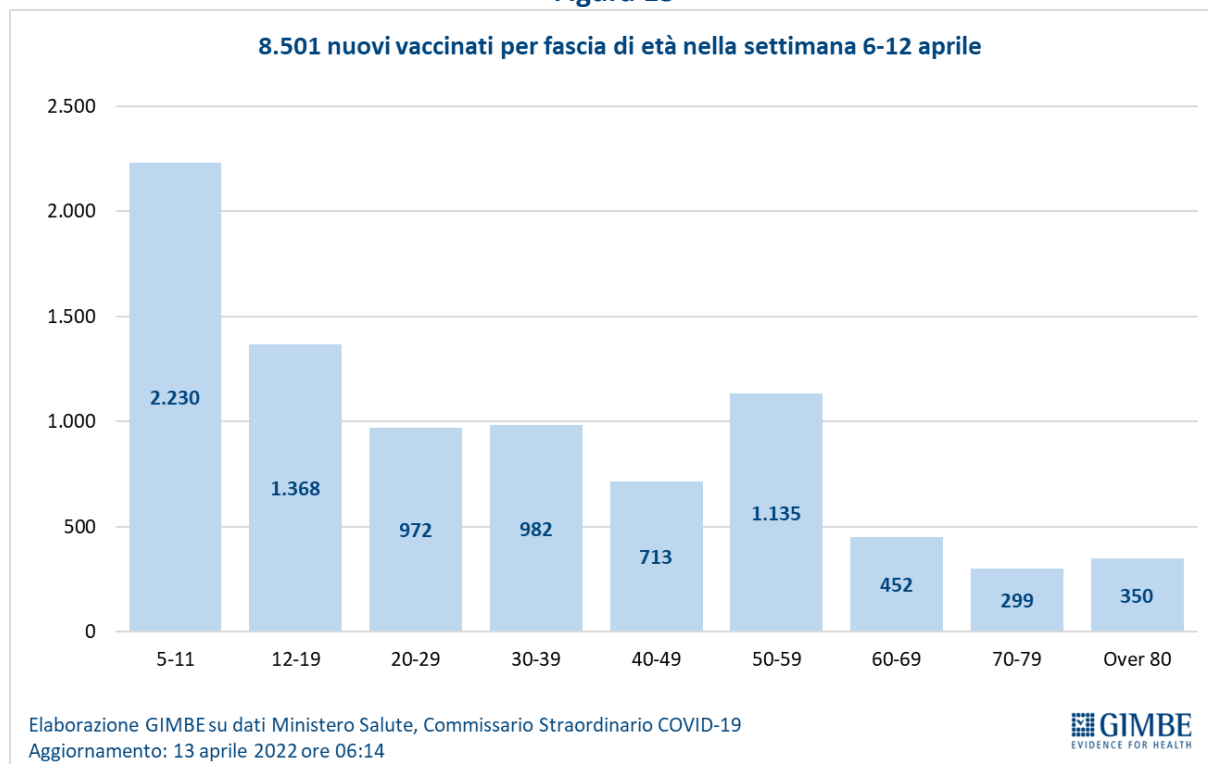
**Figura 11**



**Figura 12**

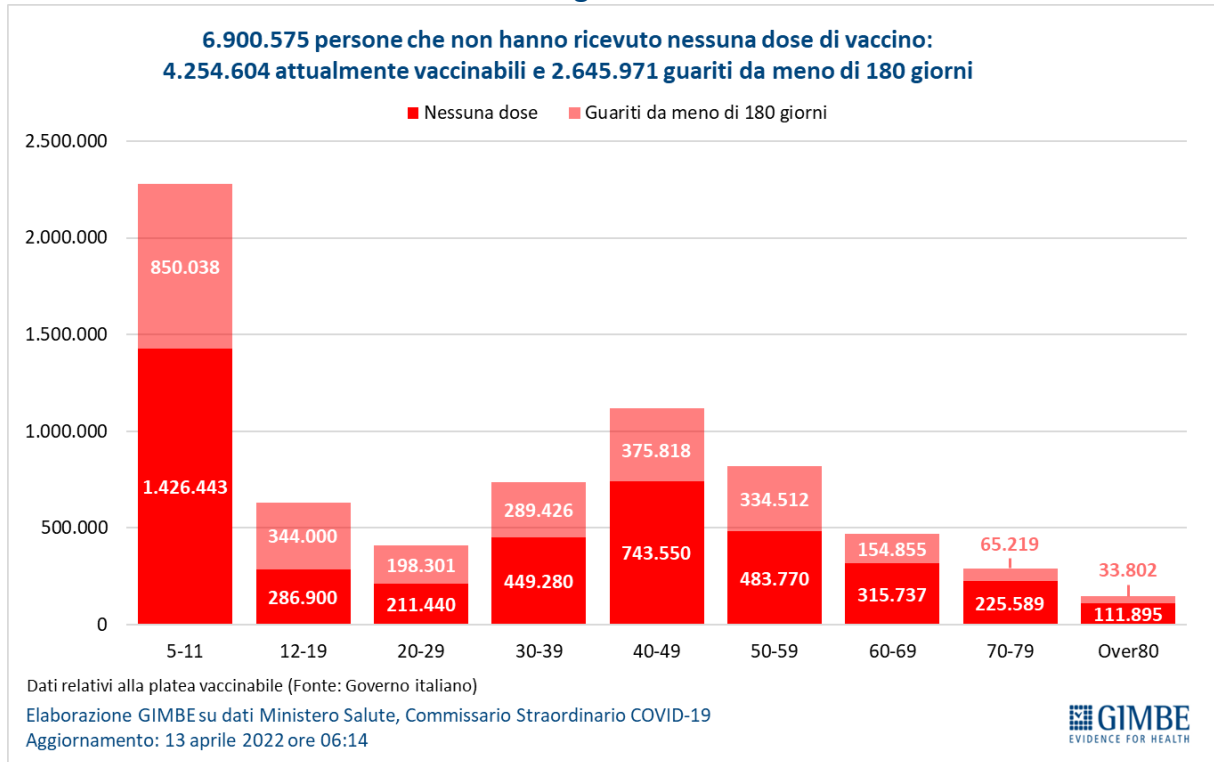


**Figura 13**

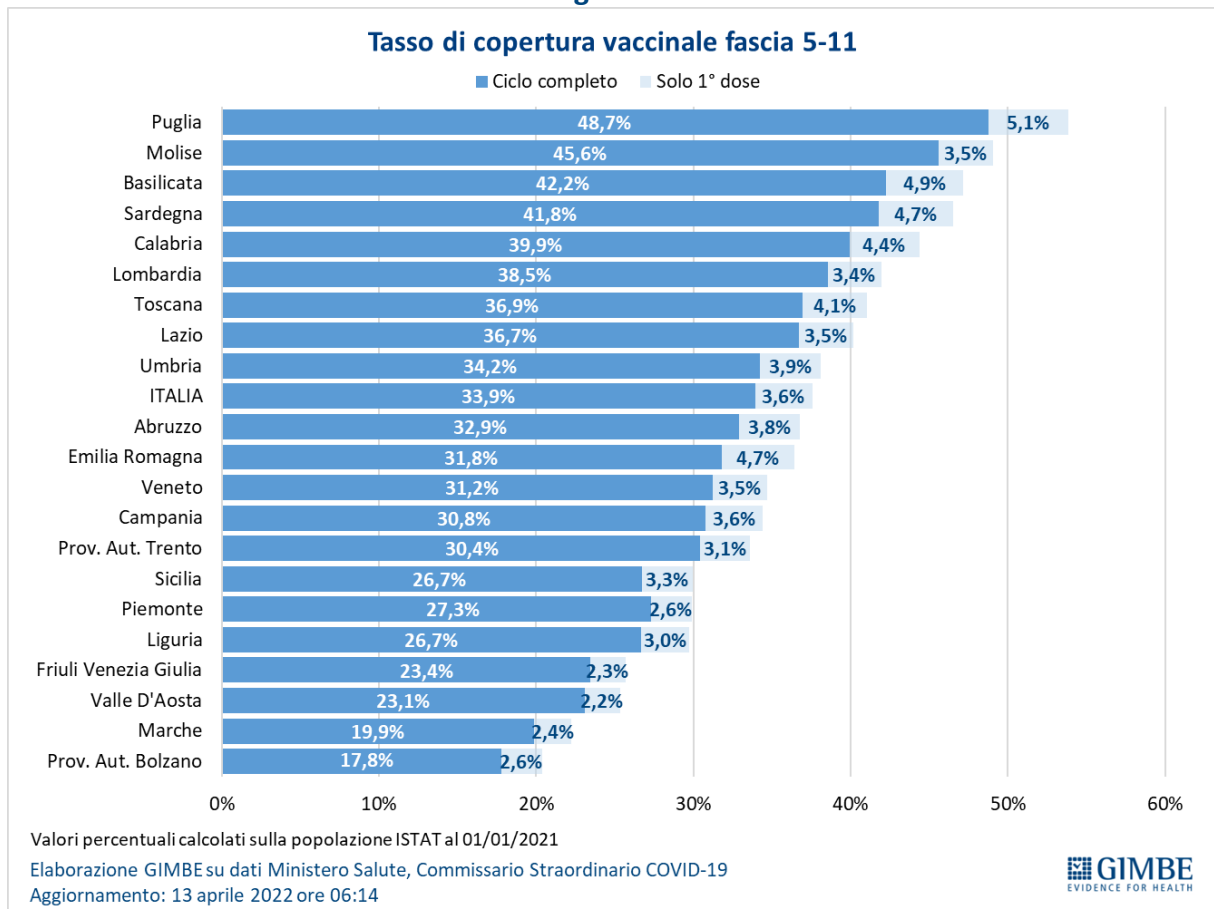


# EMBARGO: 14 aprile 2022, ore 10.00

## Figura 14



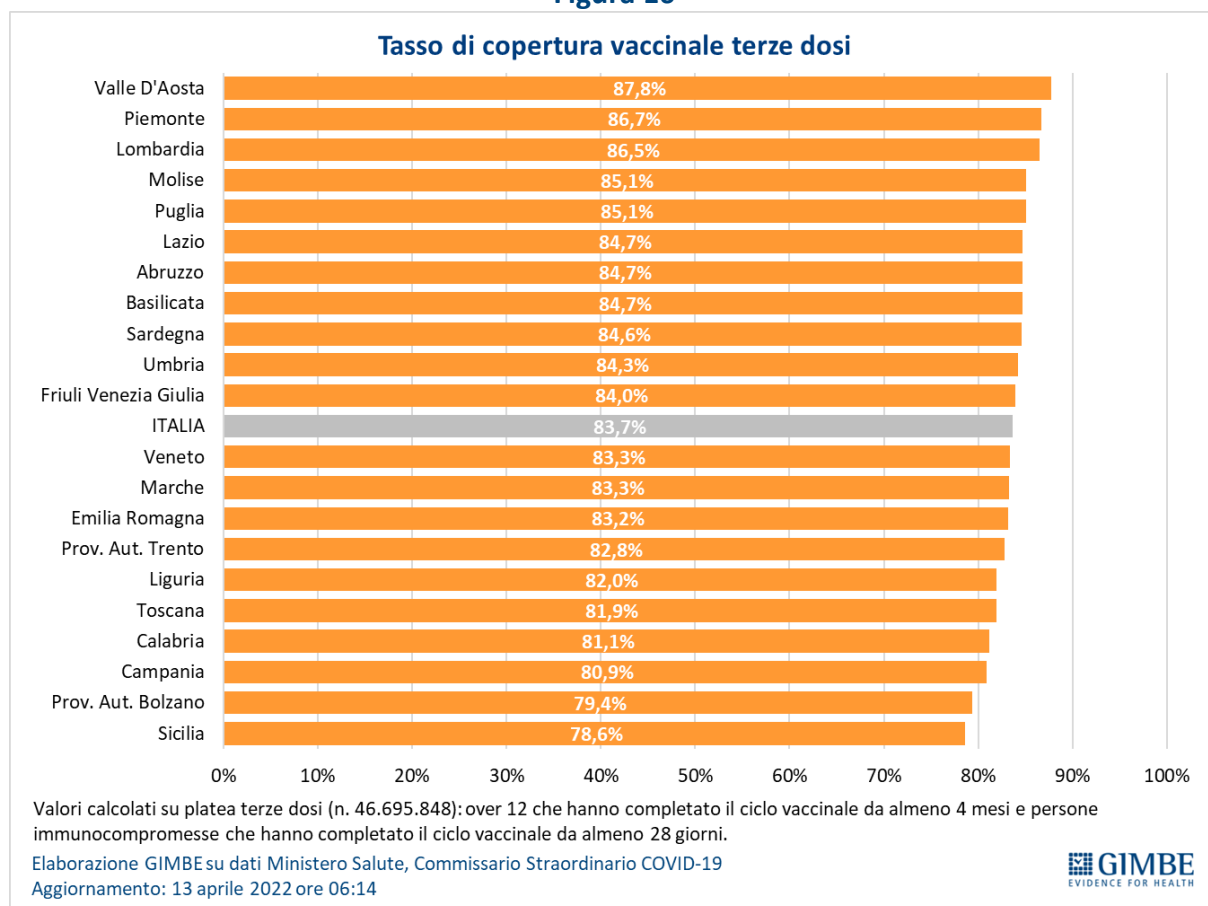
## Figura 15



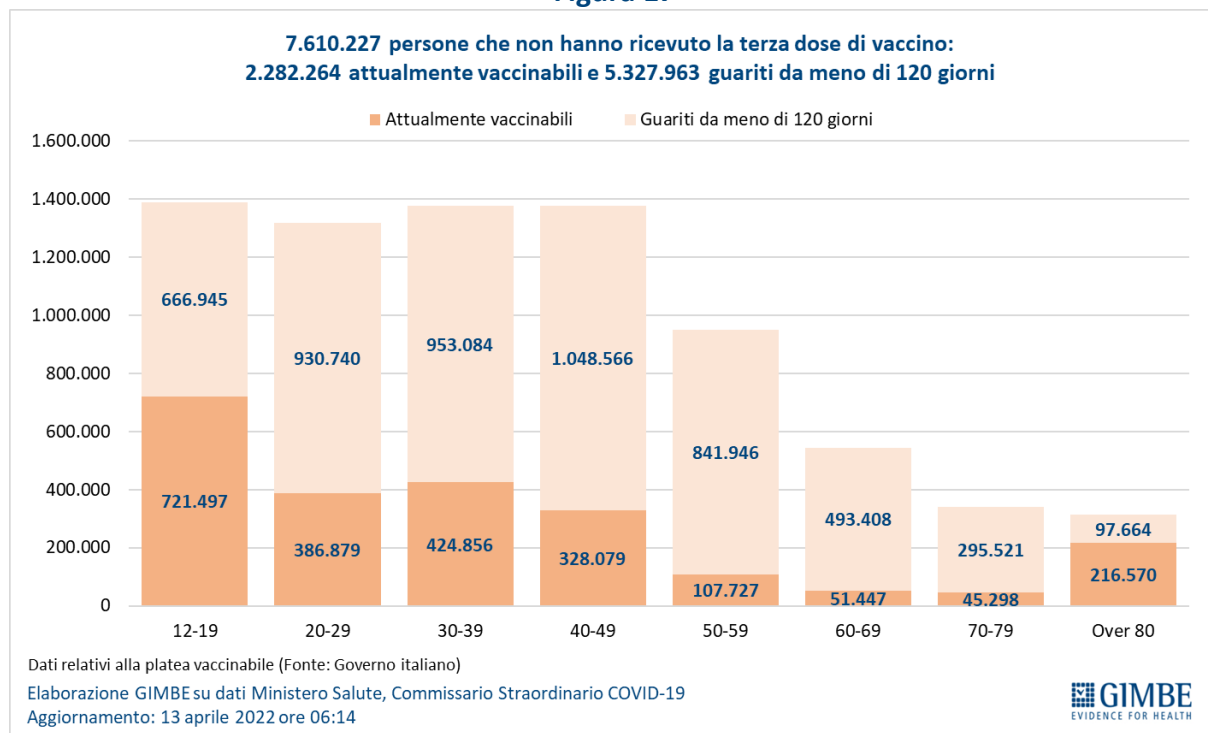


**EMBARGO: 14 aprile 2022, ore 10.00**

**Figura 16**

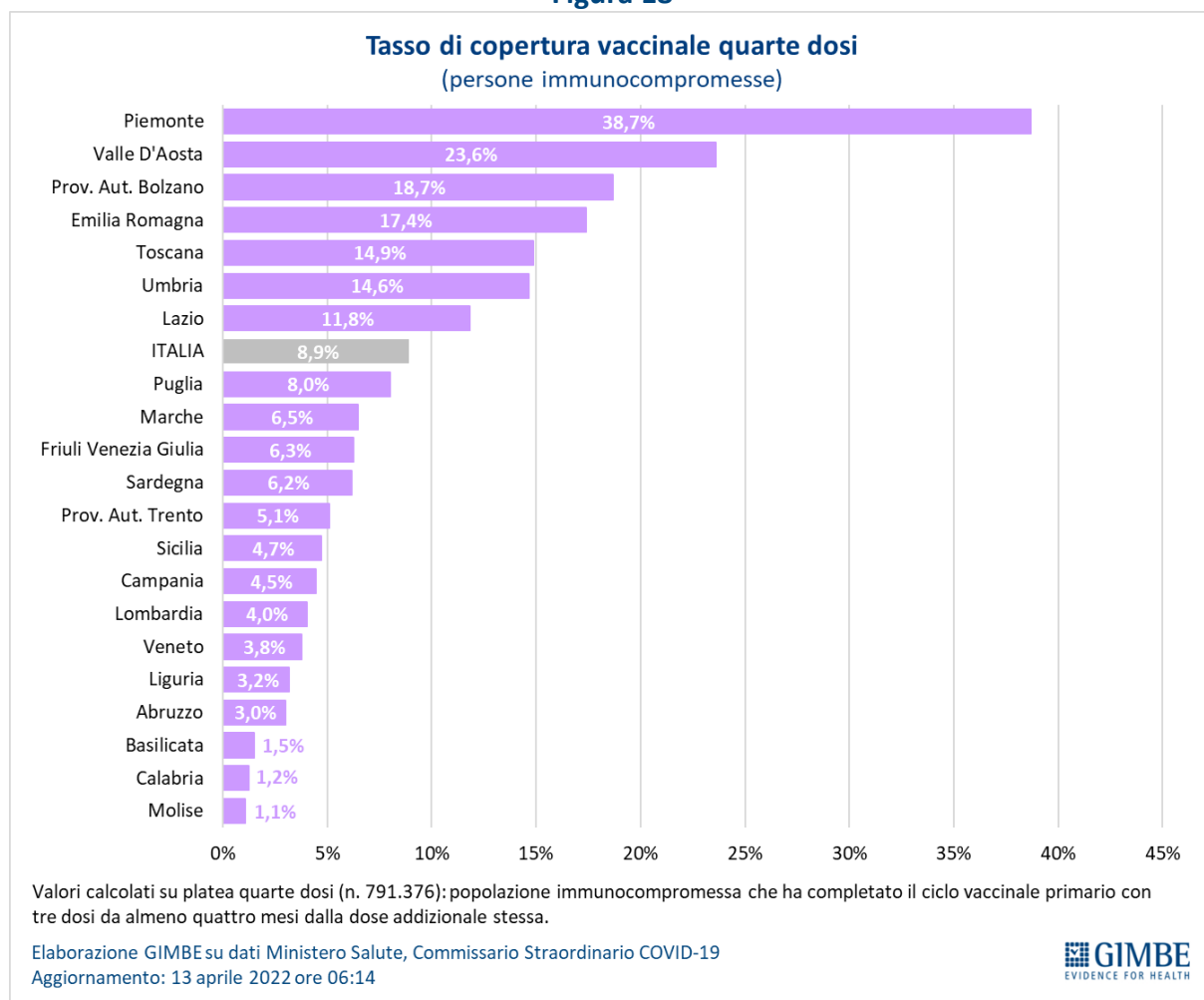


**Figura 17**



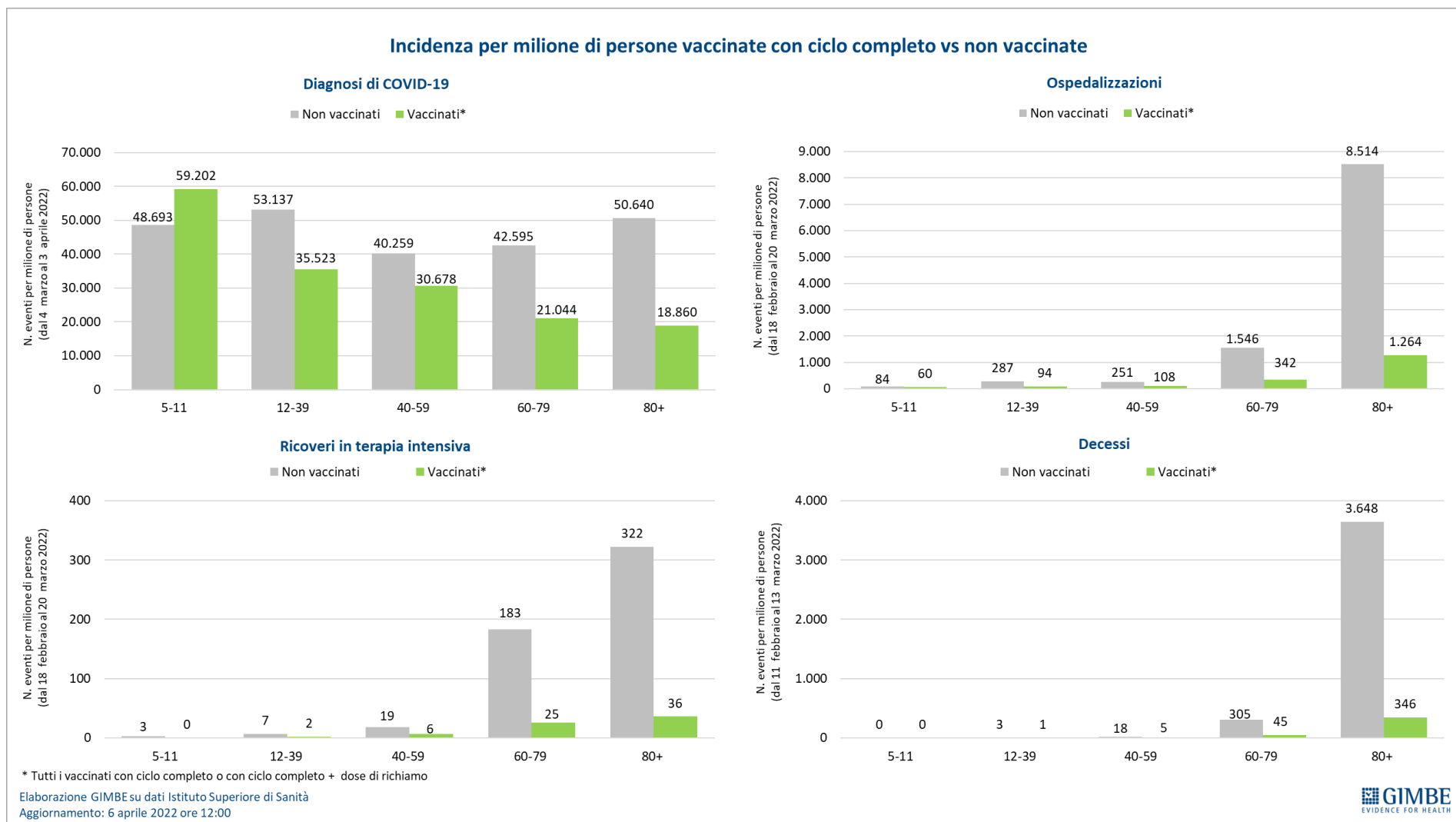
**EMBARGO: 14 aprile 2022, ore 10.00**

**Figura 18**



**EMBARGO: 14 aprile 2022, ore 10.00**

**Figura 19**



## EMBARGO: 14 aprile 2022, ore 10.00

Tabella 1. Indicatori regionali: settimana 6-12 aprile 2022

Regione	Casi attualmente positivi per 100.000 abitanti	Variazione % nuovi casi	Posti letto in area medica occupati da pazienti COVID-19	Posti letto in terapia intensiva occupati da pazienti COVID-19
Abruzzo	3.471	-6,9%	22,8%	6,1%
Basilicata	4.802	-20,1%	24,8%	2,5%
Calabria	4.385	-17,9%	32,0%	8,6%
Campania	2.802	-9,9%	17,2%	6,0%
Emilia Romagna	1.272	2,9%	14,4%	4,4%
Friuli Venezia Giulia	2.066	-1,6%	11,6%	1,7%
Lazio	2.456	-13,1%	18,4%	7,5%
Liguria	1.138	4,2%	17,3%	4,7%
Lombardia	1.618	-0,8%	10,6%	2,4%
Marche	673	-10,3%	19,7%	3,5%
Molise	2.702	-12,2%	17,0%	7,7%
Piemonte	1.317	6,5%	10,2%	3,5%
Prov. Aut. Bolzano	1.003	-12,6%	10,0%	2,0%
Prov. Aut. Trento	751	7,4%	11,4%	4,4%
Puglia	2.663	-19,0%	21,9%	7,4%
Sardegna	1.896	3,4%	21,3%	12,3%
Sicilia	3.042	-17,8%	25,8%	7,1%
Toscana	1.359	-8,9%	16,0%	6,7%
Umbria	1.594	-16,9%	40,8%	9,3%
Valle D'Aosta	997	27,4%	11,0%	2,9%
Veneto	1.589	-3,3%	10,8%	2,3%
<b>ITALIA</b>	<b>2.060</b>	<b>-8,1%</b>	<b>15,7%</b>	<b>4,9%</b>

Nota: i dati della Regione Sicilia risentono di ricalcoli avvenuti nell'ultima settimana.

Nella prima colonna i colori rosso, verde e giallo indicano rispettivamente una performance regionale in peggioramento, in miglioramento o stabile, rispetto alla settimana precedente.

Nella seconda colonna i colori rosso e verde indicano rispettivamente un aumento o una diminuzione percentuale dei nuovi casi rispetto alla settimana precedente.

Nelle ultime 2 colonne i colori rosso e verde indicano rispettivamente un valore superiore o inferiore rispetto alla media nazionale (dati Agenas).

## EMBARGO: 14 aprile 2022, ore 10.00

Tabella 2. Nuovi casi nell'ultima settimana suddivisi per provincia

Regione	Provincia	Nuovi casi per 100.000 abitanti 6-12 aprile 2022	Variazione % nuovi casi
Abruzzo	Teramo	1.108	-11,4%
Abruzzo	Chieti	1.052	-3,0%
Abruzzo	Pescara	965	-1,6%
Abruzzo	L'Aquila	847	-10,0%
Basilicata	Potenza	951	-18,4%
Basilicata	Matera	639	-24,8%
Calabria	Catanzaro	1.002	7,2%
Calabria	Reggio di Calabria	839	-24,0%
Calabria	Vibo Valentia	817	-24,5%
Calabria	Crotone	788	-24,3%
Calabria	Cosenza	619	-21,8%
Campania	Avellino	1.153	-16,1%
Campania	Benevento	997	-11,8%
Campania	Salerno	924	-6,7%
Campania	Caserta	871	-8,8%
Campania	Napoli	700	-10,2%
Emilia Romagna	Reggio nell'Emilia	819	7,2%
Emilia Romagna	Ravenna	810	4,9%
Emilia Romagna	Bologna	673	-0,9%
Emilia Romagna	Ferrara	670	6,4%
Emilia Romagna	Forlì-Cesena	659	-0,3%
Emilia Romagna	Modena	644	1,4%
Emilia Romagna	Rimini	644	0,0%
Emilia Romagna	Parma	617	5,2%
Emilia Romagna	Piacenza	518	7,8%
Friuli Venezia Giulia	Trieste	720	7,8%
Friuli Venezia Giulia	Udine	595	-4,6%
Friuli Venezia Giulia	Gorizia	586	-4,7%
Friuli Venezia Giulia	Pordenone	474	-1,0%
Lazio	Rieti	944	-8,4%
Lazio	Frosinone	908	-14,1%
Lazio	Latina	891	-13,6%
Lazio	Roma	839	-13,7%
Lazio	Viterbo	721	-1,4%
Liguria	La Spezia	773	-4,9%
Liguria	Genova	678	9,6%
Liguria	Imperia	493	3,4%
Liguria	Savona	491	-6,8%

**EMBARGO: 14 aprile 2022, ore 10.00**

Regione	Provincia	Nuovi casi per 100.000 abitanti 6-12 aprile 2022	Variazione % nuovi casi
Lombardia	Mantova	718	-2,8%
Lombardia	Lecco	686	-1,9%
Lombardia	Varese	613	1,0%
Lombardia	Milano	570	-1,8%
Lombardia	Brescia	570	0,0%
Lombardia	Monza e della Brianza	564	-1,3%
Lombardia	Pavia	553	-3,0%
Lombardia	Como	537	2,7%
Lombardia	Cremona	515	-0,5%
Lombardia	Sondrio	445	19,5%
Lombardia	Lodi	398	3,5%
Lombardia	Bergamo	337	3,5%
Marche	Ascoli Piceno	1.108	-5,7%
Marche	Fermo	936	-13,3%
Marche	Ancona	883	-15,7%
Marche	Macerata	778	-9,5%
Marche	Pesaro e Urbino	679	-4,2%
Molise	Campobasso	829	-9,7%
Molise	Isernia	705	-12,9%
P.A. Bolzano	Bolzano	597	-12,6%
P.A. Trento	Trento	529	7,4%
Piemonte	Alessandria	682	3,2%
Piemonte	Asti	613	7,1%
Piemonte	Torino	503	9,8%
Piemonte	Verbano-Cusio-Ossola	488	-11,3%
Piemonte	Vercelli	440	11,2%
Piemonte	Novara	424	-0,1%
Piemonte	Biella	409	13,9%
Piemonte	Cuneo	352	13,3%
Puglia	Bari	1.028	-14,3%
Puglia	Brindisi	940	-17,9%
Puglia	Lecce	914	-31,9%
Puglia	Taranto	897	-11,9%
Puglia	Foggia	750	-16,9%
Puglia	Barletta-Andria-Trani	661	-17,7%
Sardegna	Oristano	878	11,1%
Sardegna	Cagliari	839	3,9%
Sardegna	Nuoro	796	-1,3%
Sardegna	Sud Sardegna	688	10,6%

## EMBARGO: 14 aprile 2022, ore 10.00

Regione	Provincia	Nuovi casi per 100.000 abitanti 6-12 aprile 2022	Variazione % nuovi casi
Sardegna	Sassari	667	-2,4%
Sicilia	Messina	983	-21,8%
Sicilia	Trapani	736	-13,7%
Sicilia	Siracusa	710	-4,0%
Sicilia	Palermo	657	-20,0%
Sicilia	Agrigento	643	-24,1%
Sicilia	Ragusa	625	-20,6%
Sicilia	Caltanissetta	595	-26,8%
Sicilia	Catania	503	-5,2%
Sicilia	Enna	499	-38,1%
Toscana	Massa Carrara	1.012	4,6%
Toscana	Siena	902	-4,6%
Toscana	Grosseto	846	-12,8%
Toscana	Livorno	829	-14,8%
Toscana	Pisa	783	-9,7%
Toscana	Pistoia	782	5,5%
Toscana	Lucca	772	-22,1%
Toscana	Arezzo	742	-17,0%
Toscana	Firenze	711	-4,8%
Toscana	Prato	557	-3,2%
Umbria	Perugia	950	-14,9%
Umbria	Terni	775	-14,2%
Valle d'Aosta	Aosta	427	26,2%
Veneto	Vicenza	965	-0,3%
Veneto	Rovigo	946	-1,9%
Veneto	Padova	941	-12,0%
Veneto	Venezia	932	-3,3%
Veneto	Treviso	883	-2,3%
Veneto	Belluno	766	18,6%
Veneto	Verona	765	0,4%

Nella quarta colonna i colori rosso e verde indicano rispettivamente un aumento o una diminuzione percentuale dei nuovi casi rispetto alla settimana precedente.