

EMBARGO ORE 10.00 DEL 5 MAGGIO 2022

Figura 1

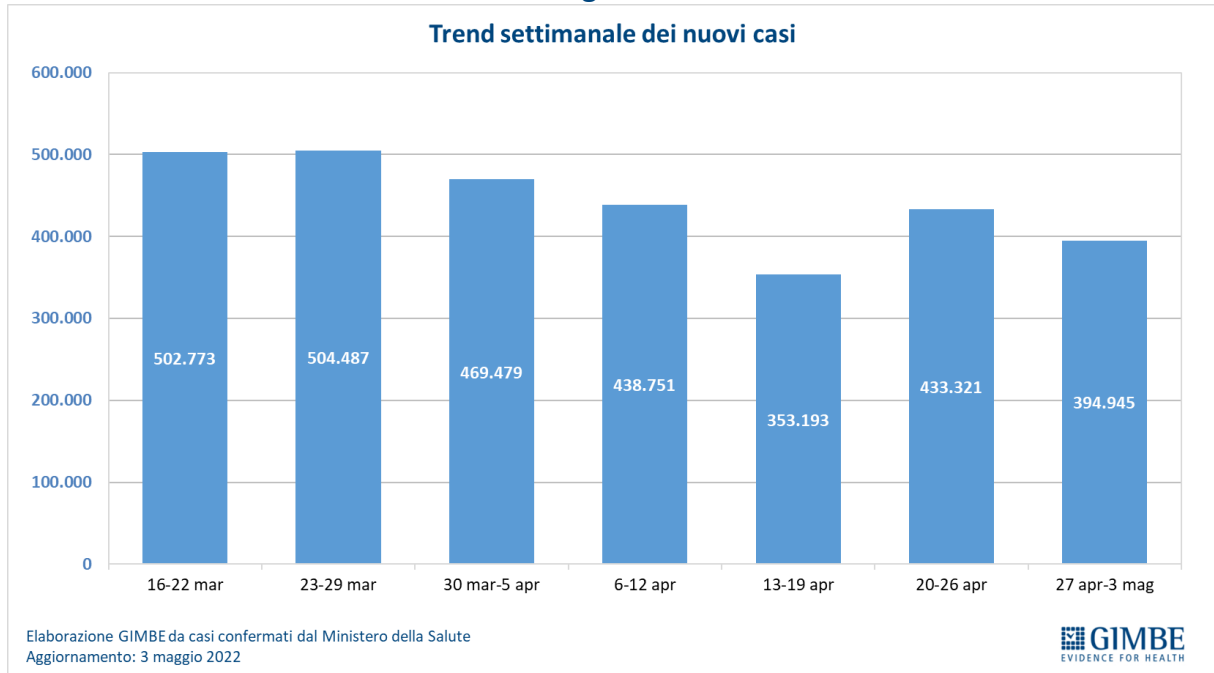
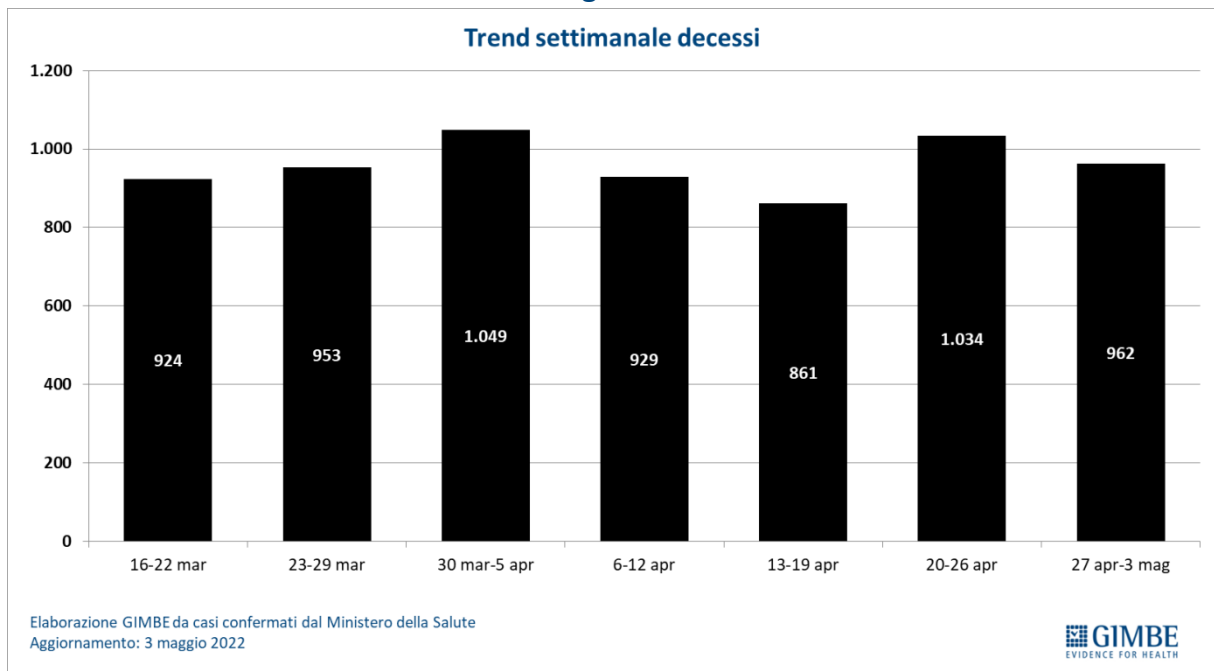
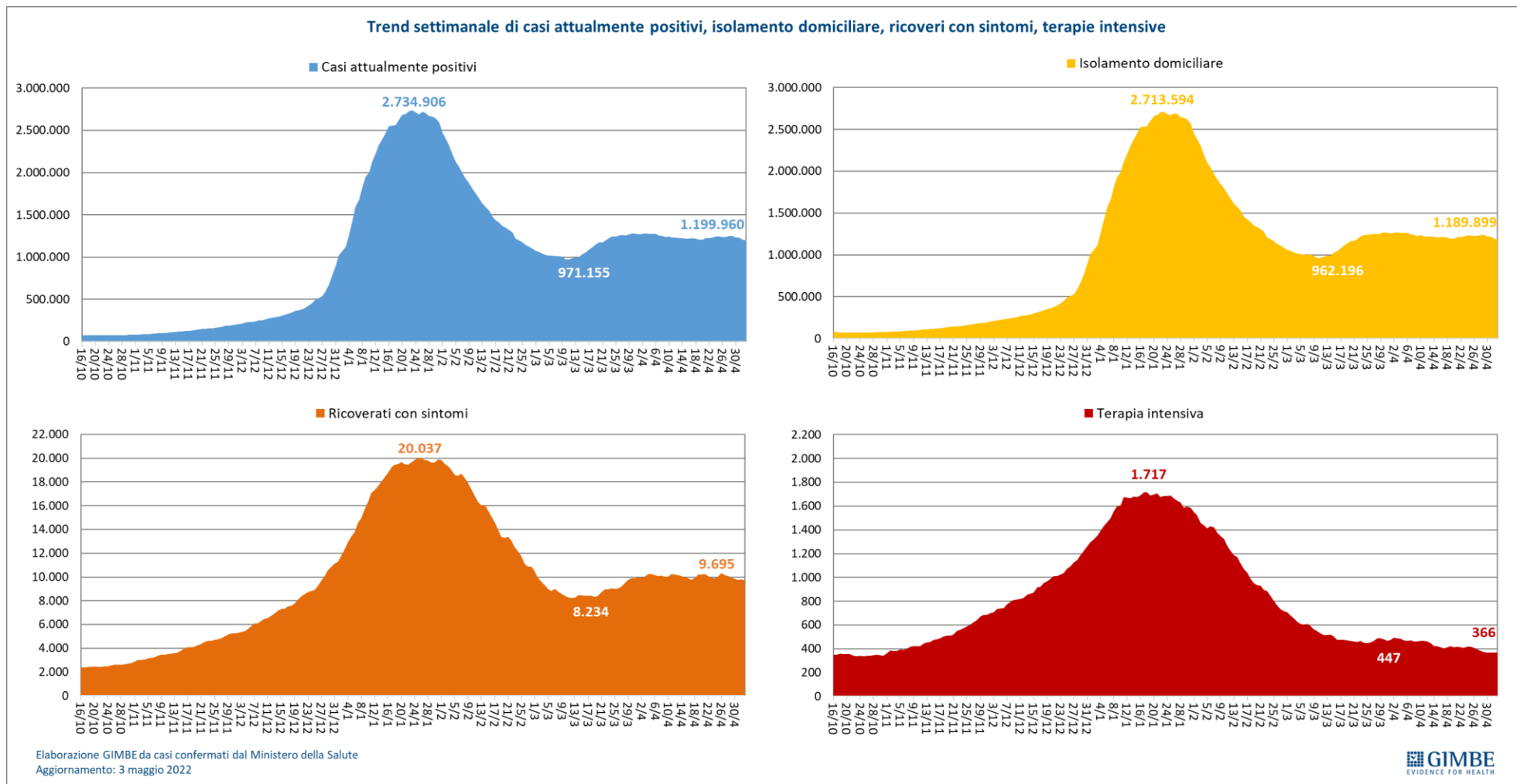


Figura 2



EMBARGO ORE 10.00 DEL 5 MAGGIO 2022

Figura 3



EMBARGO ORE 10.00 DEL 5 MAGGIO 2022

Figura 4

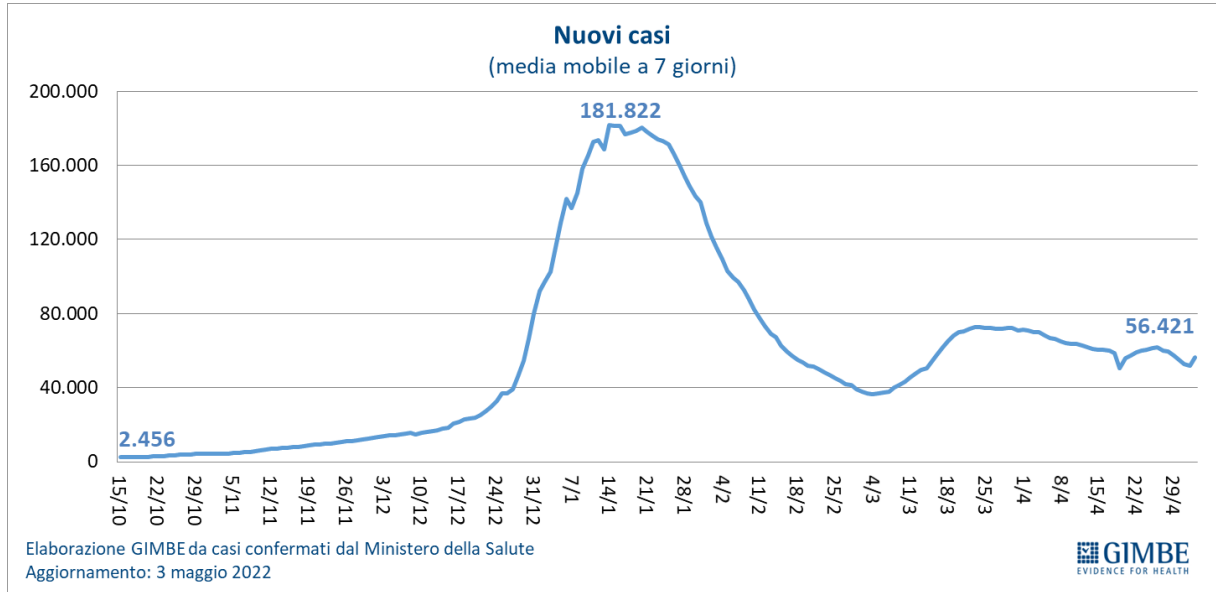


Figura 5

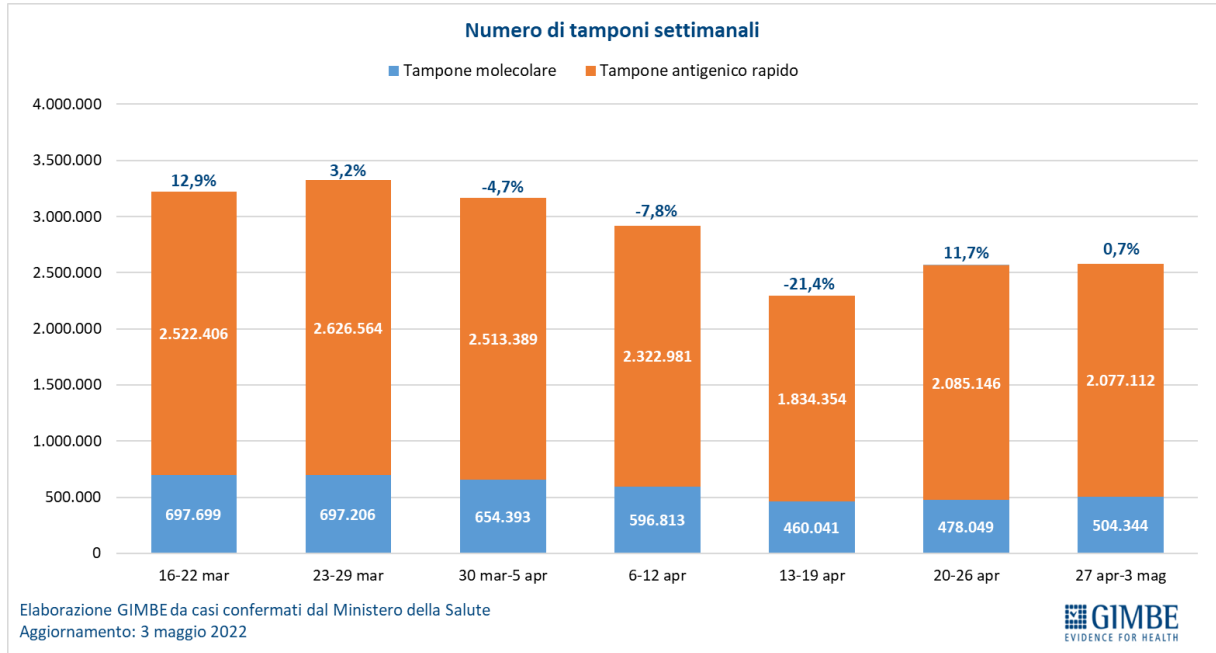


Figura 6

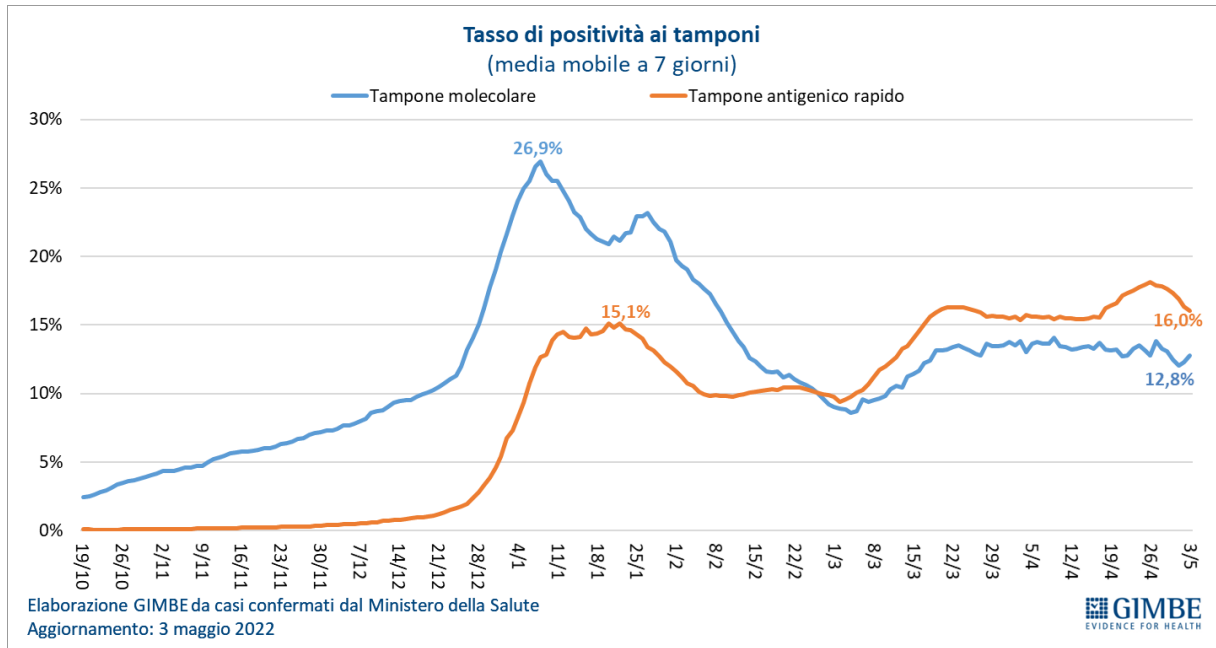


Figura 7

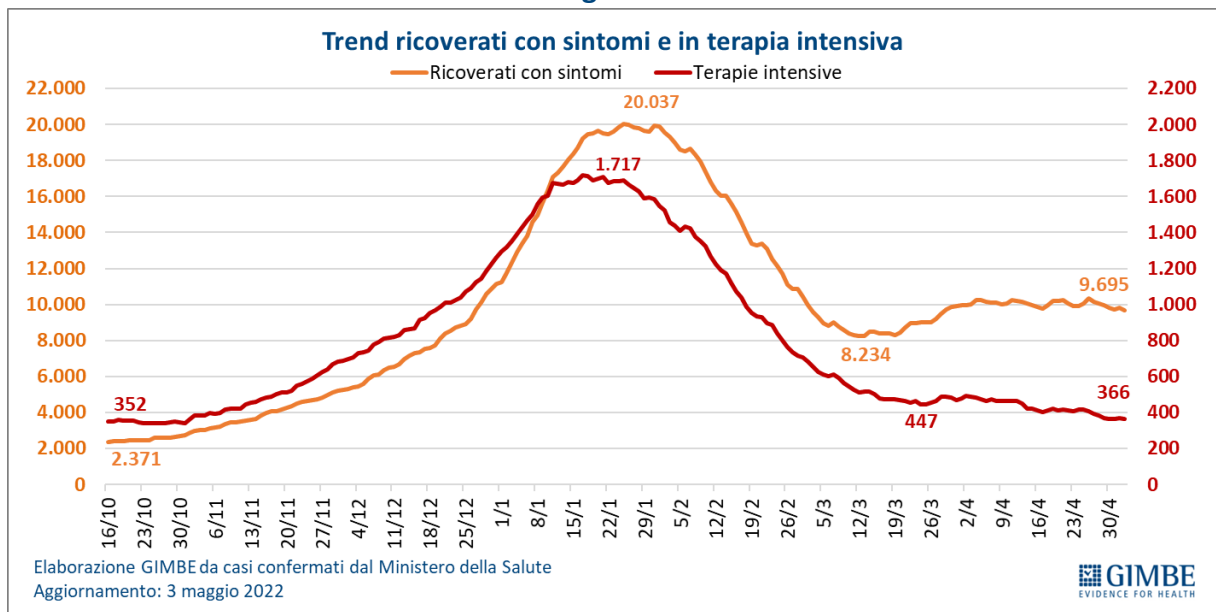


Figura 8

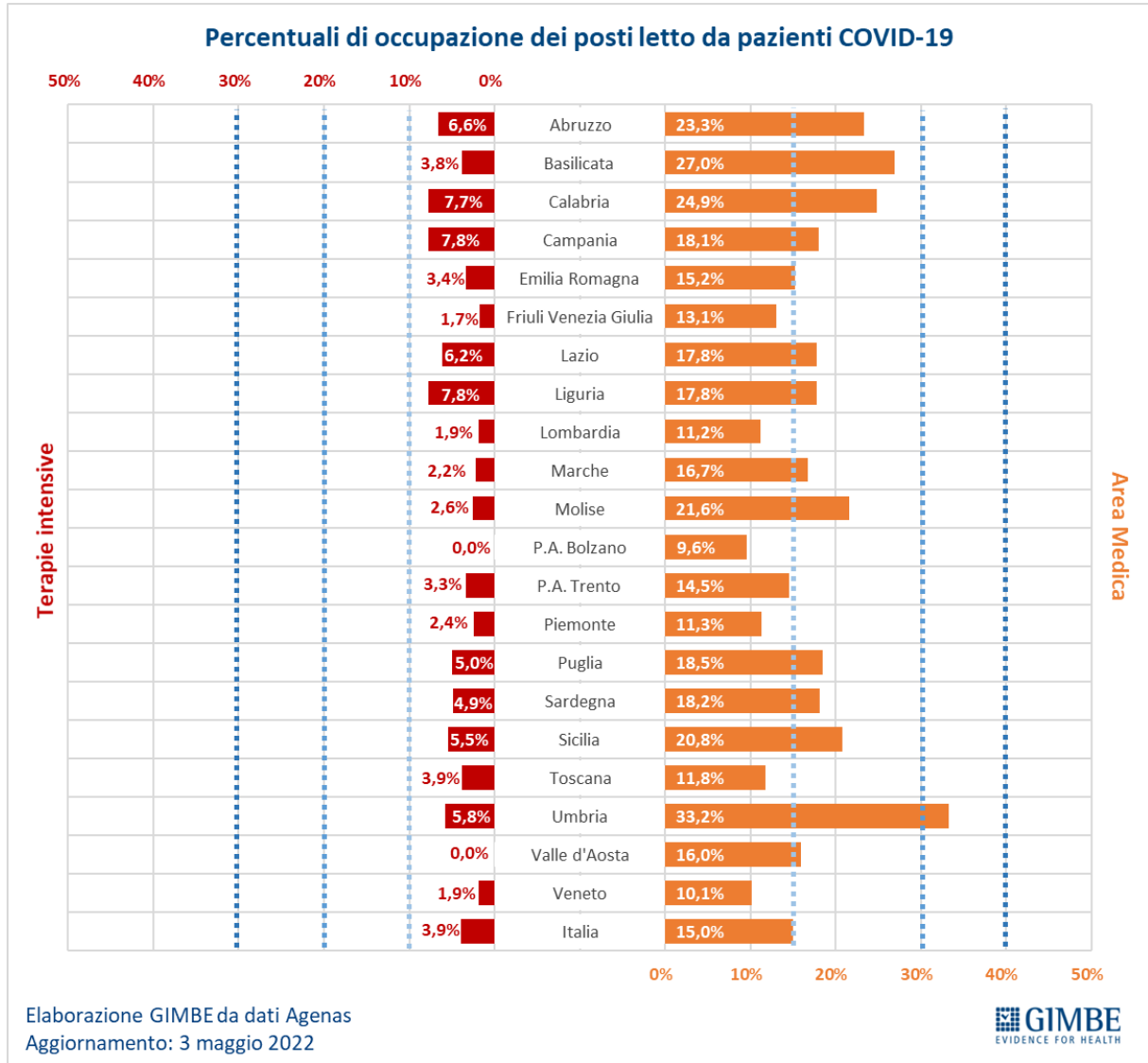
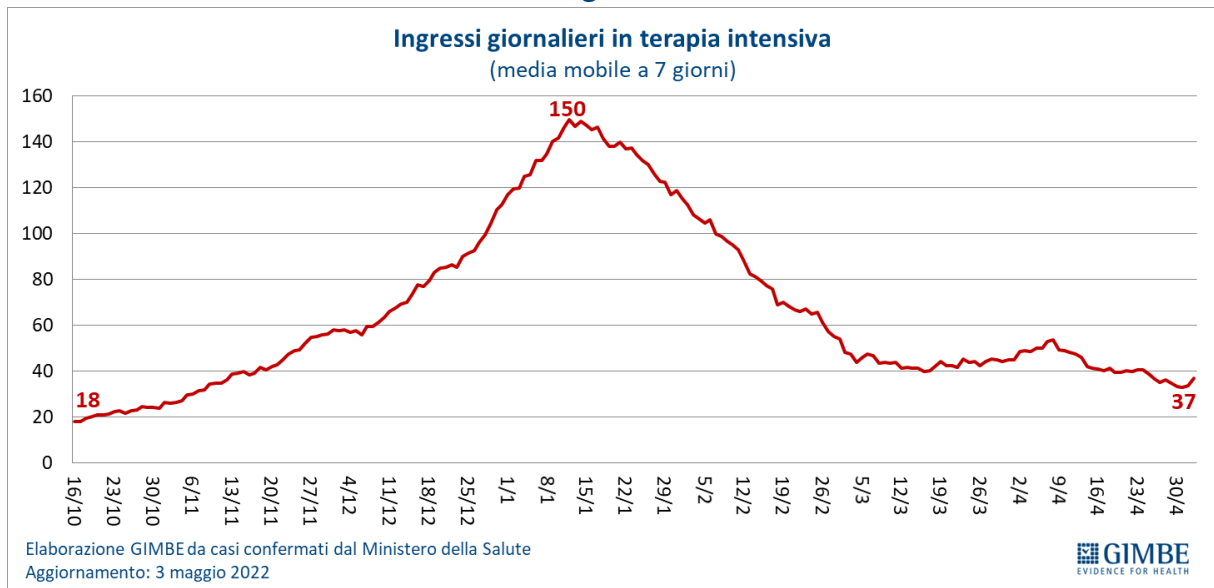


Figura 9



EMBARGO ORE 10.00 DEL 5 MAGGIO 2022

Figura 10

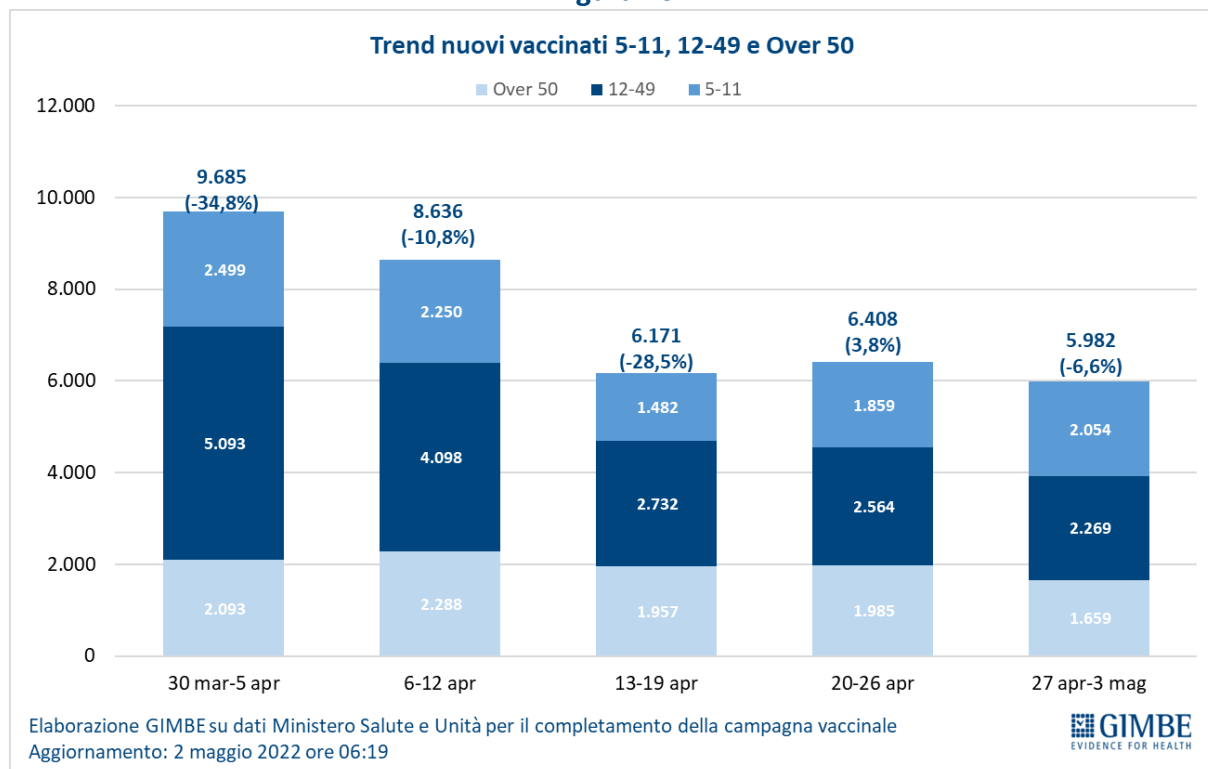


Figura 11

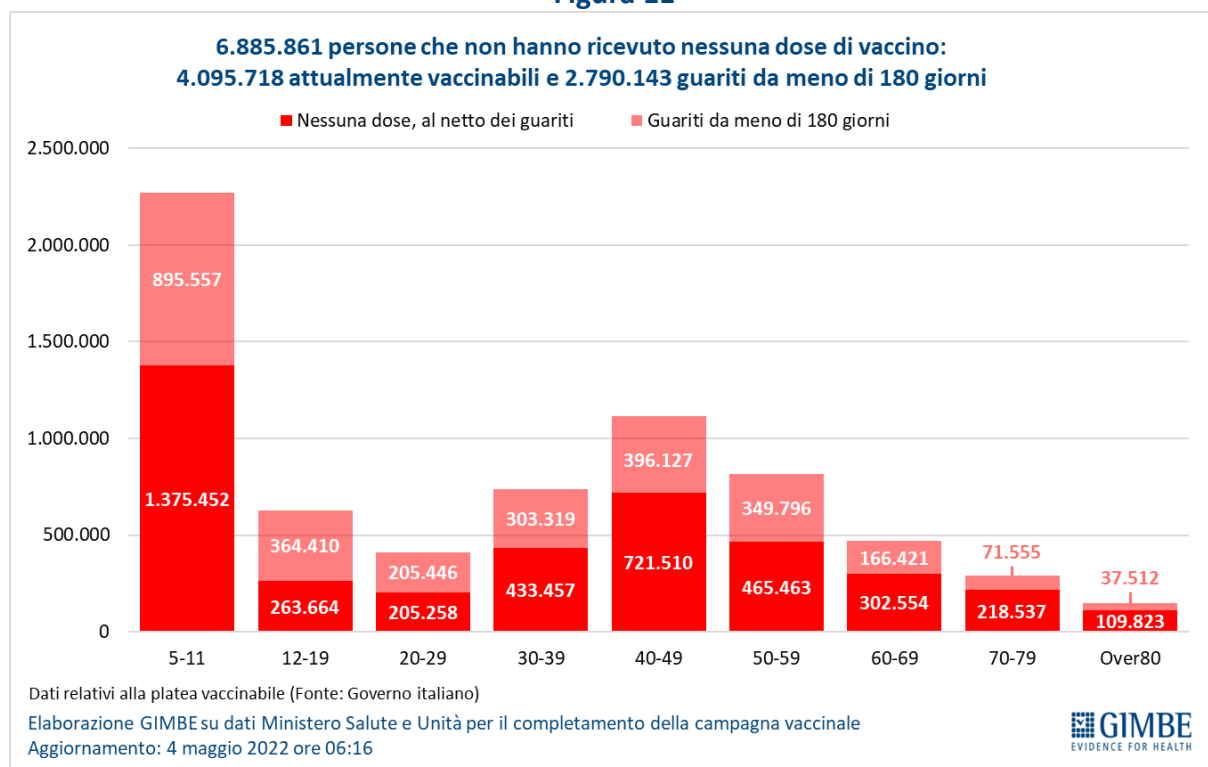


Figura 12

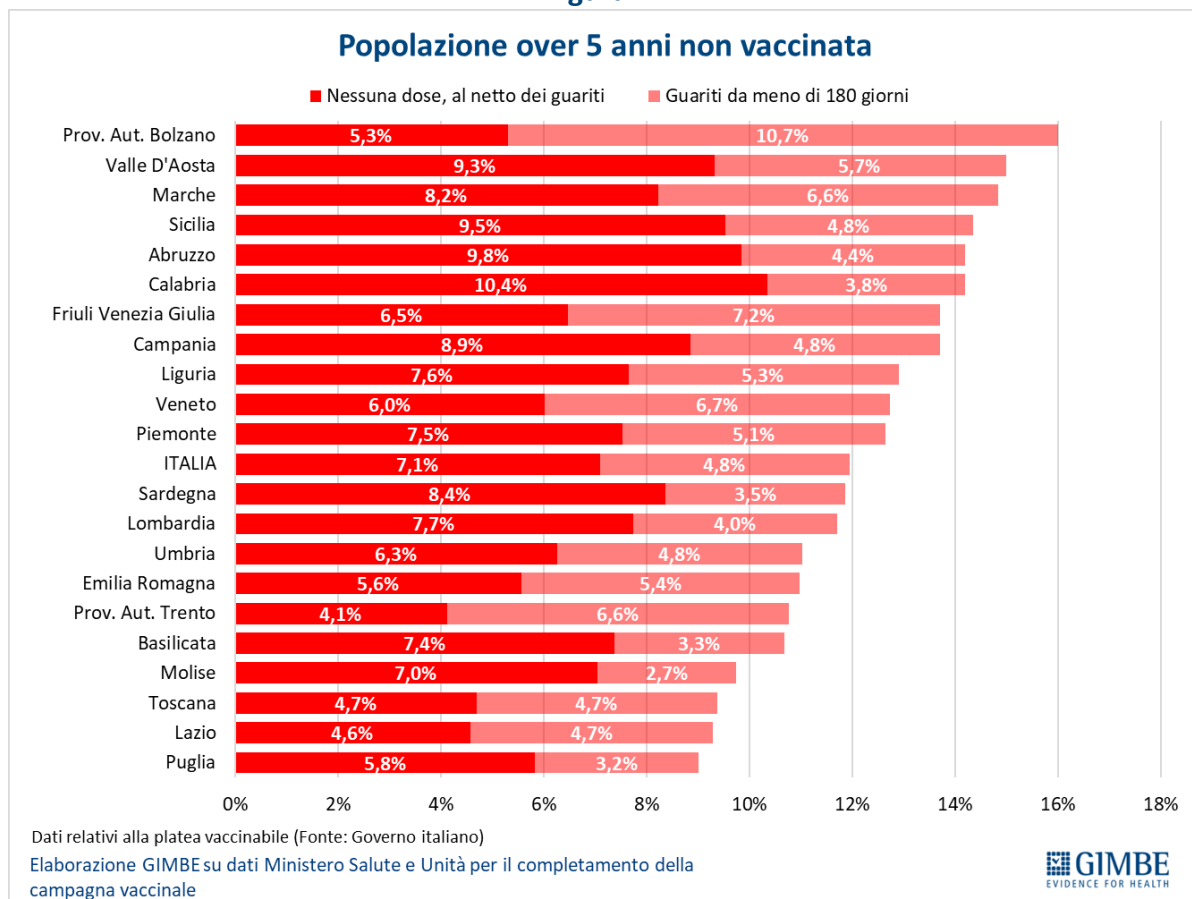
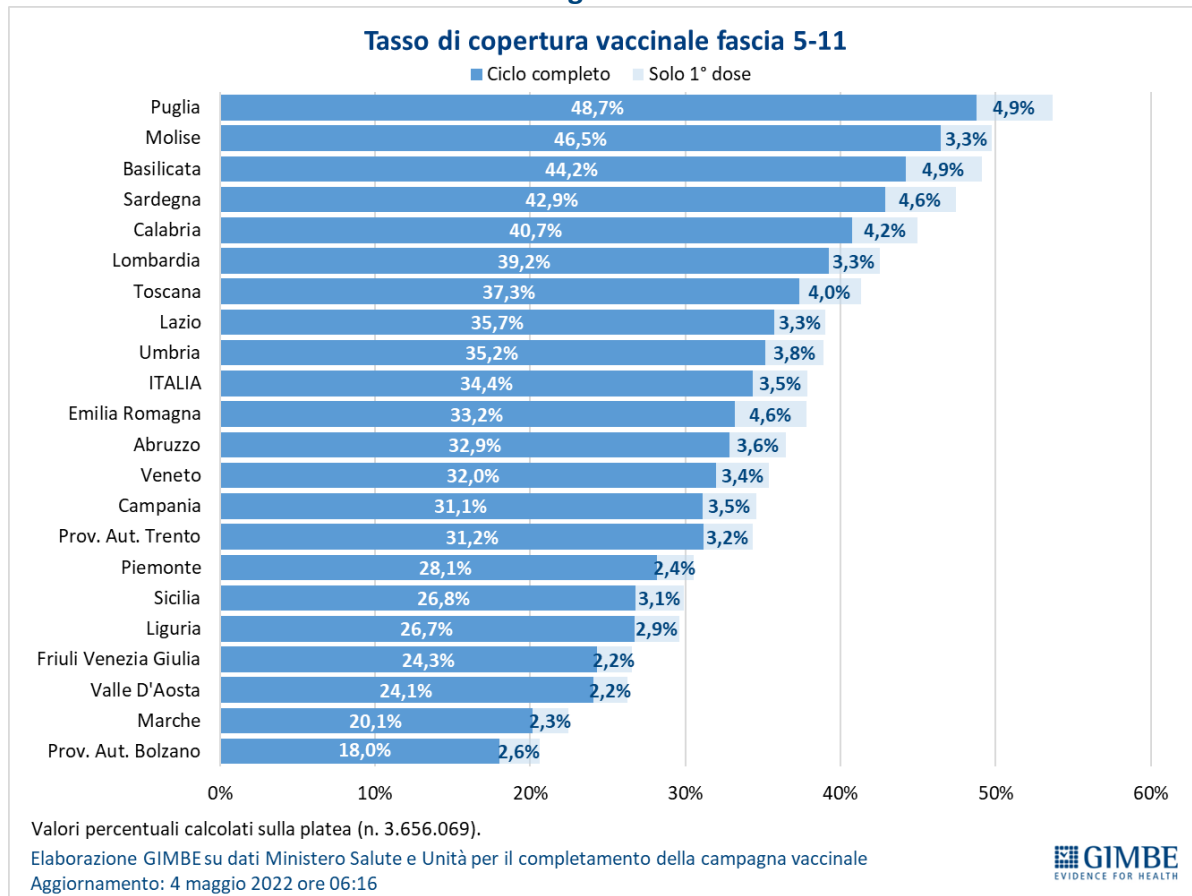


Figura 13



EMBARGO ORE 10.00 DEL 5 MAGGIO 2022

Figura 14

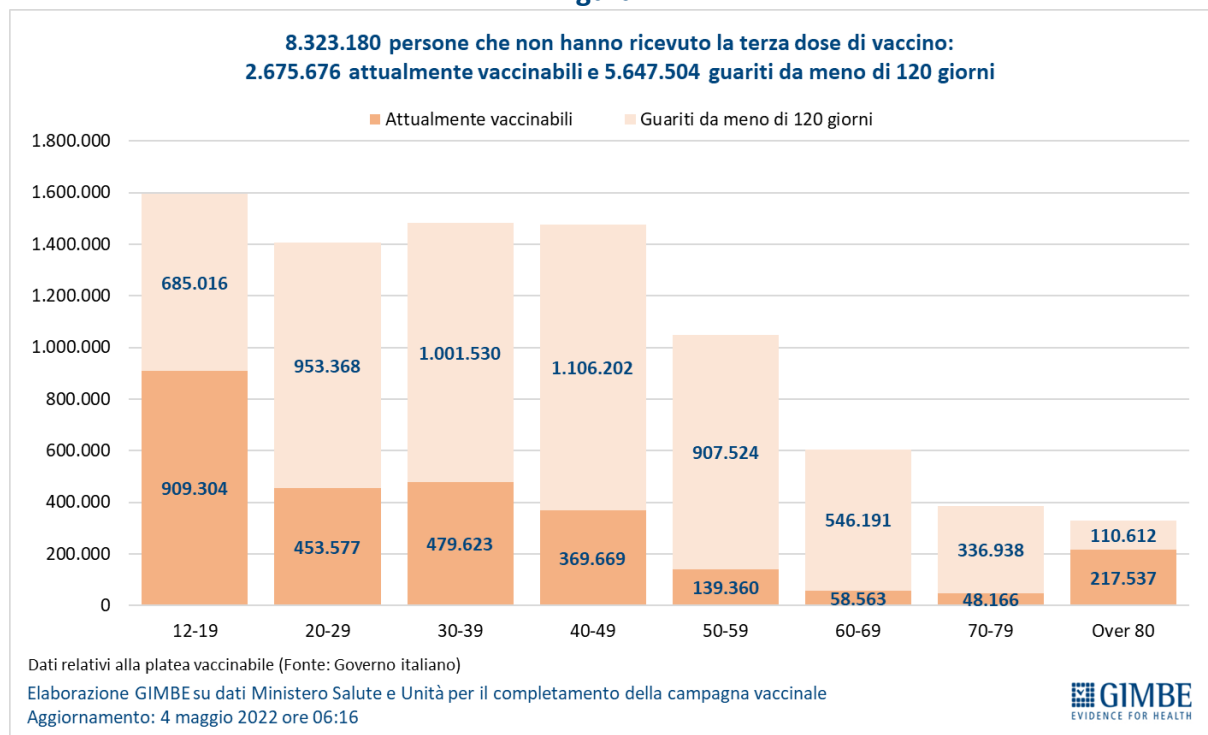


Figura 15

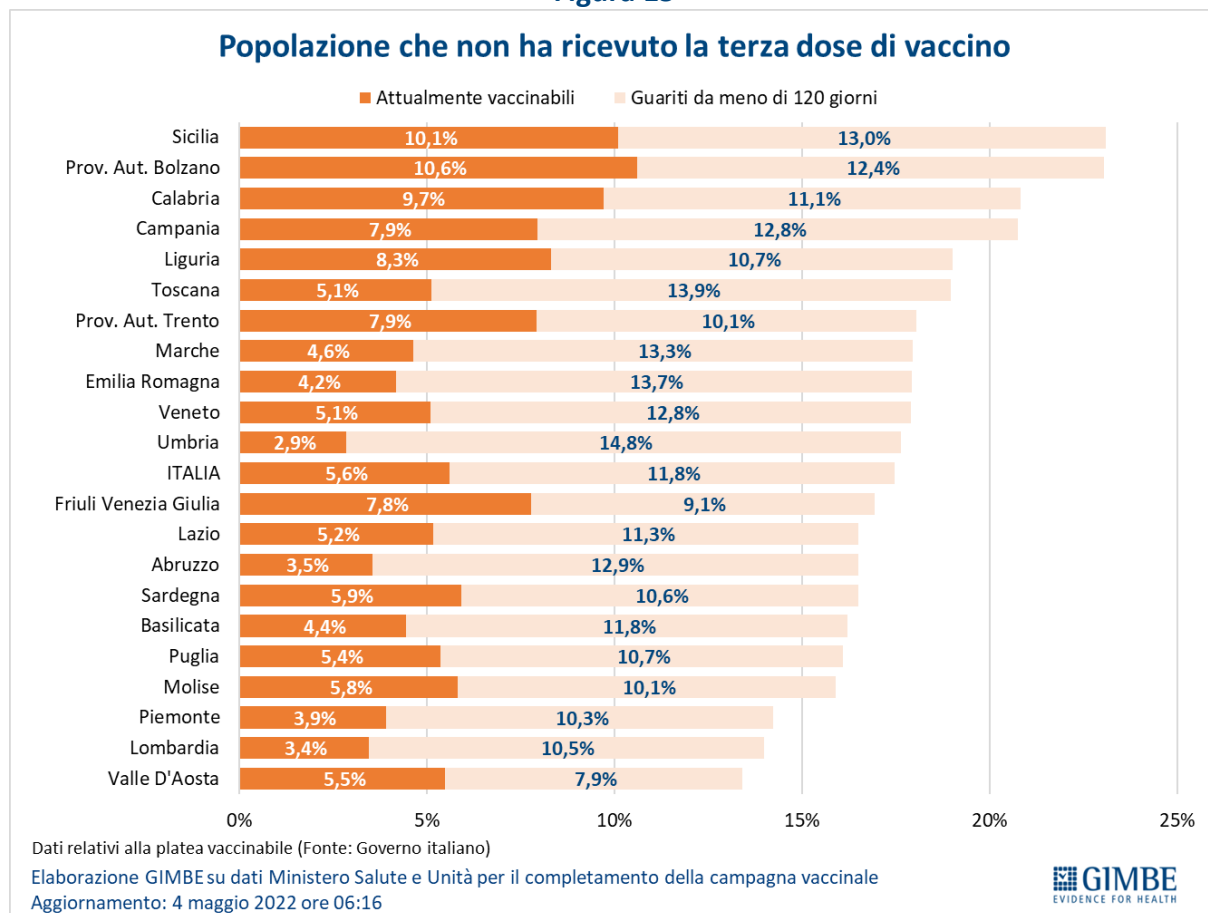


Figura 16

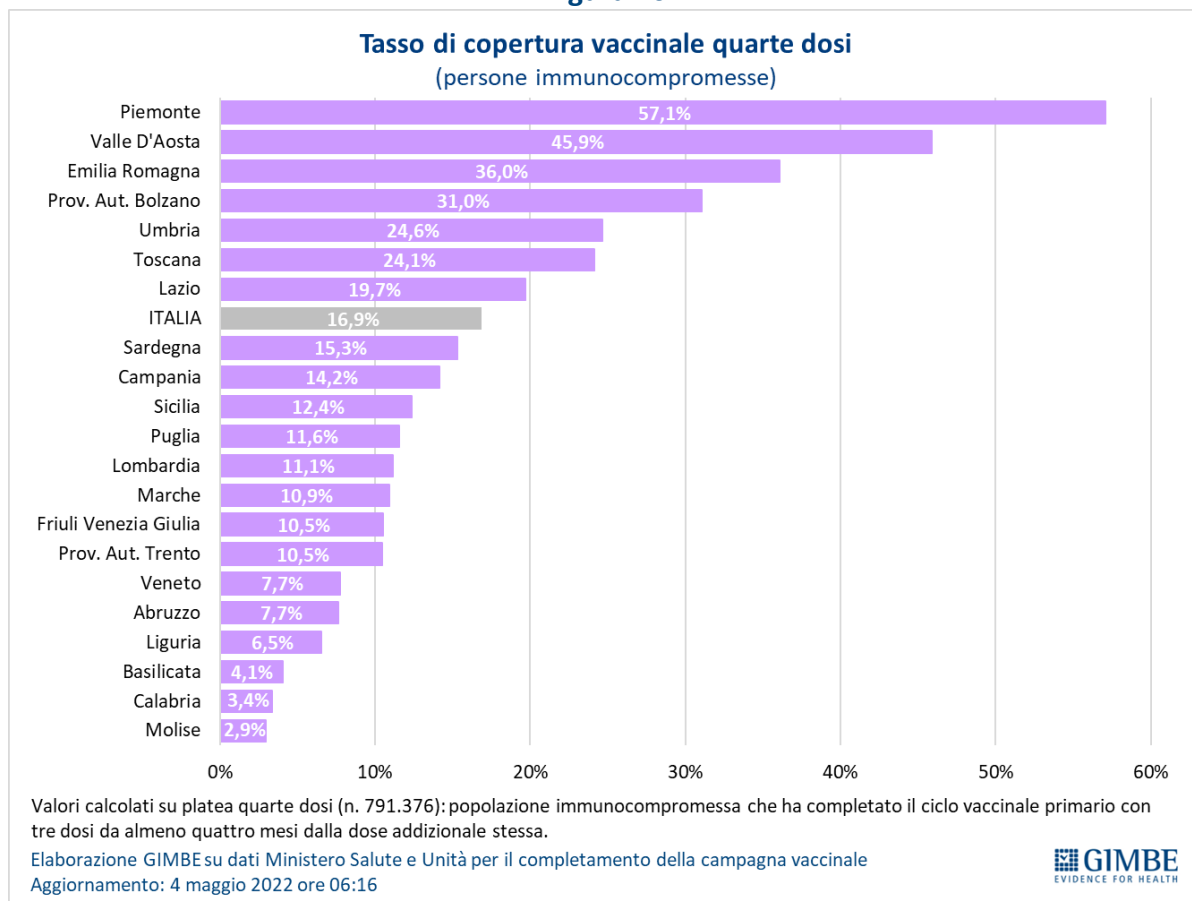


Figura 17

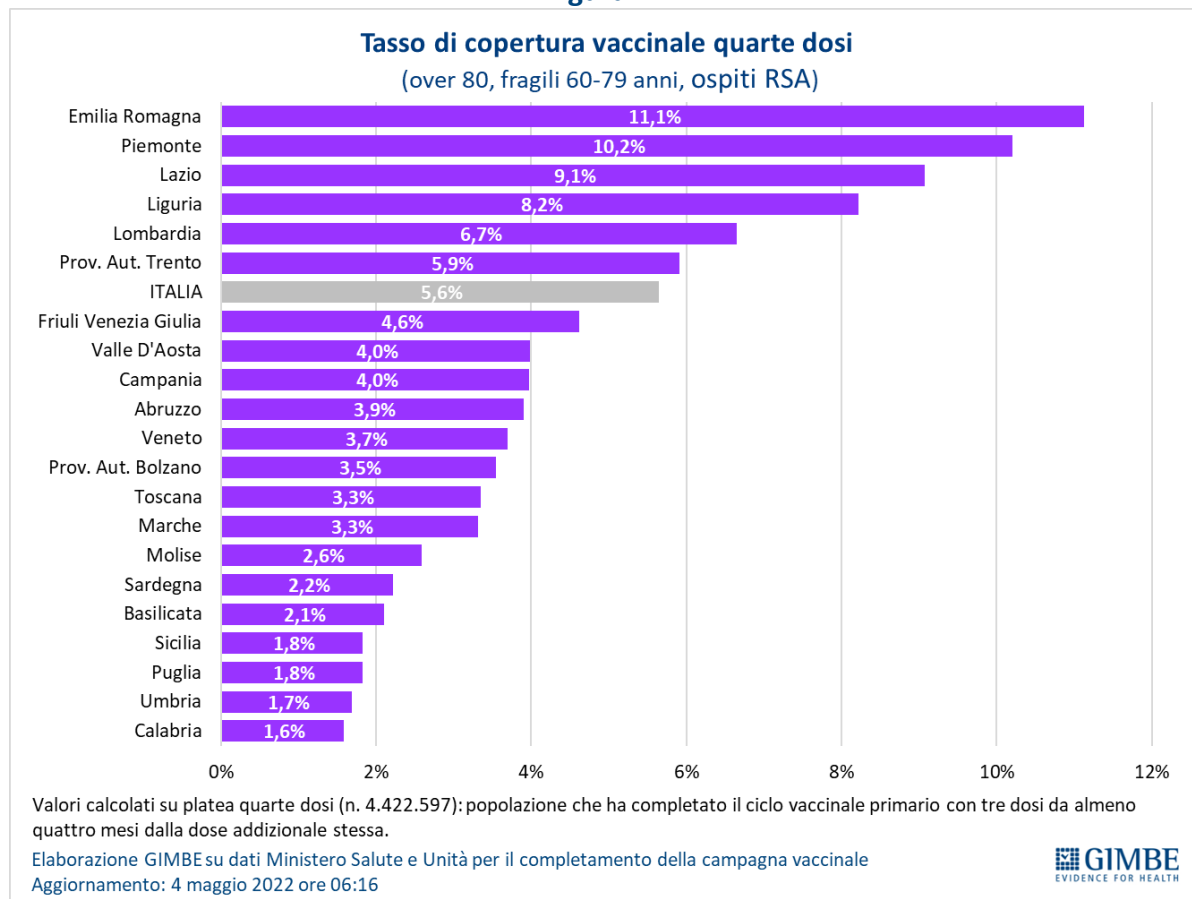
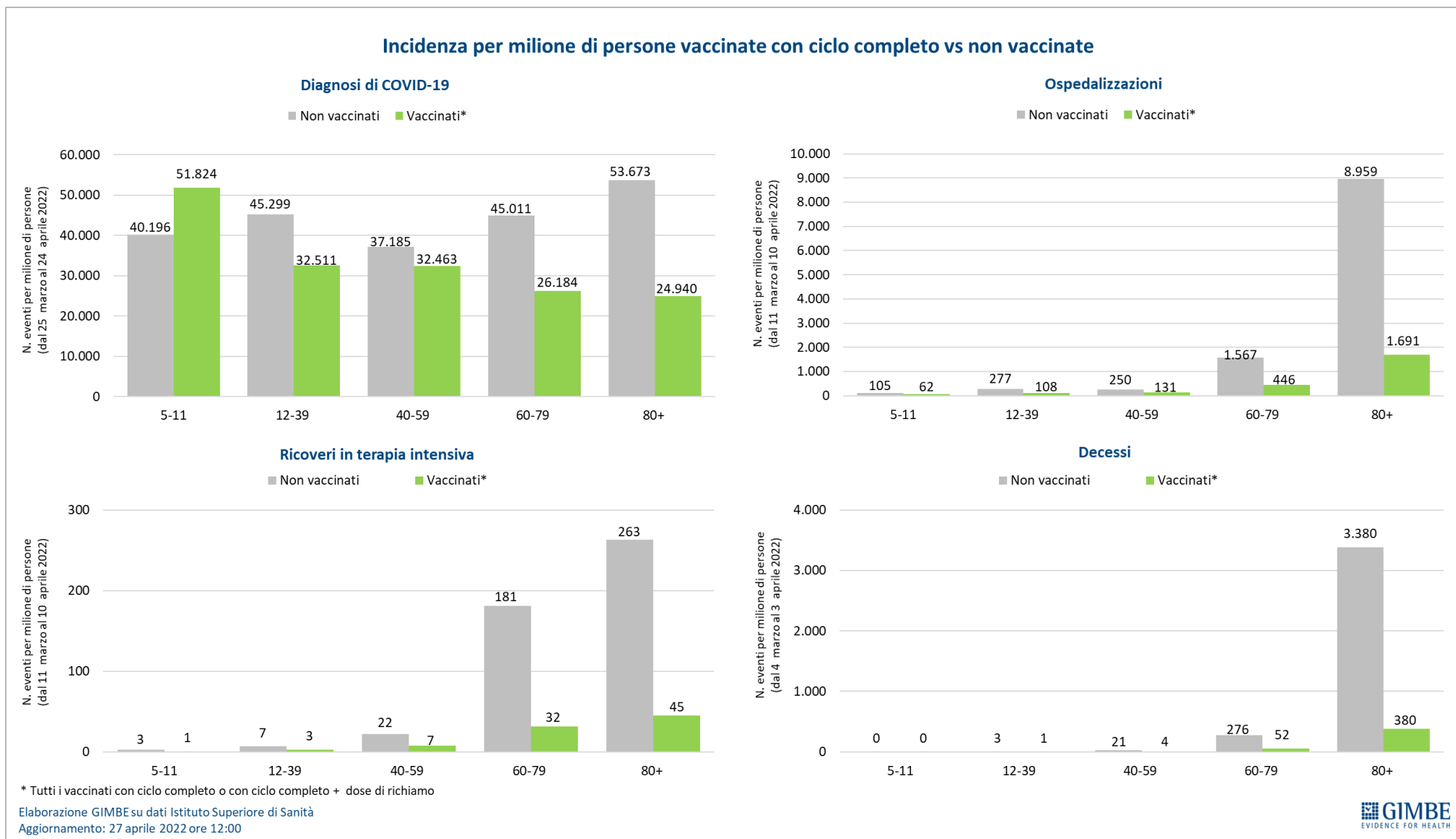


Figura 18



EMBARGO ORE 10.00 DEL 5 MAGGIO 2022

Tabella 1. Indicatori regionali: settimana 27 aprile-3 maggio 2022

Regione	Casi attualmente positivi per 100.000 abitanti	Variazione % nuovi casi	Posti letto in area medica occupati da pazienti COVID-19	Posti letto in terapia intensiva occupati da pazienti COVID-19
Abruzzo	4.412	-12,7%	23,3%	6,6%
Basilicata	5.397	-13,0%	27,0%	3,8%
Calabria	4.368	-13,3%	24,9%	7,7%
Campania	2.998	-14,2%	18,1%	7,8%
Emilia Romagna	1.213	-9,7%	15,2%	3,4%
Friuli Venezia Giulia	2.009	5,0%	13,1%	1,7%
Lazio	2.663	-18,0%	17,8%	6,2%
Liguria	1.015	-12,3%	17,8%	7,8%
Lombardia	1.510	0,7%	11,2%	1,9%
Marche	429	-4,7%	16,7%	2,2%
Molise	2.957	-2,1%	21,6%	2,6%
Piemonte	1.459	7,4%	11,3%	2,4%
Prov. Aut. Bolzano	692	-6,9%	9,6%	0,0%
Prov. Aut. Trento	665	-2,6%	14,5%	3,3%
Puglia	2.547	-15,9%	18,5%	5,0%
Sardegna	1.792	-3,8%	18,2%	4,9%
Sicilia	2.395	-12,6%	20,8%	5,5%
Toscana	1.289	-12,9%	11,8%	3,9%
Umbria	1.313	-11,8%	33,2%	5,8%
Valle D'Aosta	1.140	-9,1%	16,0%	0,0%
Veneto	1.393	-0,7%	10,1%	1,9%
ITALIA	2.012	-8,9%	15,0%	3,9%

Nota: i dati della Regione Sicilia risentono di ricalcoli avvenuti nell'ultima settimana.

Nella prima colonna i colori rosso, verde e giallo indicano rispettivamente una performance regionale in peggioramento, in miglioramento o stabile, rispetto alla settimana precedente.

Nella seconda colonna i colori rosso e verde indicano rispettivamente un aumento o una diminuzione percentuale dei nuovi casi rispetto alla settimana precedente.

Nelle ultime 2 colonne i colori rosso e verde indicano rispettivamente un valore superiore o inferiore rispetto alla media nazionale (dati Agenas).

EMBARGO ORE 10.00 DEL 5 MAGGIO 2022

Tabella 2. Nuovi casi nell'ultima settimana suddivisi per provincia

Regione	Provincia	Nuovi casi per 100.000 abitanti 27 aprile-3 maggio 2022	Variazione % nuovi casi
Abruzzo	Chieti	1.132	-15,9%
Abruzzo	Teramo	1.061	-9,8%
Abruzzo	Pescara	1.027	-13,5%
Abruzzo	L'Aquila	847	-5,0%
Basilicata	Potenza	862	-9,3%
Basilicata	Matera	779	-19,0%
Calabria	Catanzaro	954	-7,6%
Calabria	Crotone	858	-6,8%
Calabria	Cosenza	633	-10,6%
Calabria	Reggio di Calabria	573	-21,7%
Calabria	Vibo Valentia	463	-22,2%
Campania	Avellino	1.013	-10,7%
Campania	Salerno	942	-7,3%
Campania	Benevento	925	-12,7%
Campania	Caserta	866	-11,5%
Campania	Napoli	663	-18,8%
Emilia Romagna	Modena	692	-2,6%
Emilia Romagna	Reggio nell'Emilia	684	-18,3%
Emilia Romagna	Ravenna	632	-12,5%
Emilia Romagna	Bologna	600	-7,9%
Emilia Romagna	Forlì-Cesena	586	-9,4%
Emilia Romagna	Parma	579	-14,3%
Emilia Romagna	Rimini	557	-13,1%
Emilia Romagna	Ferrara	546	-1,9%
Emilia Romagna	Piacenza	421	-12,2%
Friuli Venezia Giulia	Gorizia	581	33,7%
Friuli Venezia Giulia	Udine	573	8,2%
Friuli Venezia Giulia	Trieste	541	-12,0%
Friuli Venezia Giulia	Pordenone	478	3,8%
Lazio	Rieti	874	-9,1%
Lazio	Frosinone	741	0,2%
Lazio	Latina	711	-23,1%
Lazio	Roma	629	-19,4%
Lazio	Viterbo	525	-20,0%
Liguria	La Spezia	693	-15,9%
Liguria	Genova	563	-12,3%
Liguria	Imperia	551	-15,3%
Liguria	Savona	489	-1,4%

EMBARGO ORE 10.00 DEL 5 MAGGIO 2022

Regione	Provincia	Nuovi casi per 100.000 abitanti 27 aprile-3 maggio 2022	Variazione % nuovi casi
Lombardia	Mantova	674	1,3%
Lombardia	Lecco	630	1,7%
Lombardia	Sondrio	590	27,1%
Lombardia	Pavia	589	5,5%
Lombardia	Como	548	-6,5%
Lombardia	Brescia	548	6,4%
Lombardia	Monza e della Brianza	541	2,2%
Lombardia	Varese	511	-5,4%
Lombardia	Cremona	496	1,5%
Lombardia	Milano	482	-4,4%
Lombardia	Lodi	470	22,6%
Lombardia	Bergamo	385	12,2%
Marche	Ascoli Piceno	1.092	-12,2%
Marche	Fermo	804	-4,6%
Marche	Macerata	714	-4,6%
Marche	Ancona	683	-6,5%
Marche	Pesaro e Urbino	677	7,5%
Molise	Campobasso	869	-0,7%
Molise	Isernia	854	-5,8%
P.A. Bolzano	Bolzano	485	-4,9%
P.A. Trento	Trento	490	-2,6%
Piemonte	Biella	570	18,2%
Piemonte	Vercelli	560	17,7%
Piemonte	Asti	555	-13,1%
Piemonte	Torino	540	9,6%
Piemonte	Alessandria	539	-10,2%
Piemonte	Verbano-Cusio-Ossola	522	15,1%
Piemonte	Cuneo	481	21,5%
Piemonte	Novara	423	7,6%
Puglia	Bari	880	-14,4%
Puglia	Brindisi	865	-17,8%
Puglia	Taranto	831	-14,8%
Puglia	Lecce	722	-16,1%
Puglia	Foggia	609	-19,0%
Puglia	Barletta-Andria-Trani	500	-12,4%
Sardegna	Oristano	886	21,4%
Sardegna	Sud Sardegna	884	-1,6%
Sardegna	Cagliari	813	-8,2%
Sardegna	Nuoro	721	-6,3%

EMBARGO ORE 10.00 DEL 5 MAGGIO 2022

Regione	Provincia	Nuovi casi per 100.000 abitanti 27 aprile-3 maggio 2022	Variazione % nuovi casi
Sardegna	Sassari	531	-9,0%
Sicilia	Messina	736	-26,6%
Sicilia	Siracusa	719	-9,5%
Sicilia	Agrigento	659	-10,8%
Sicilia	Trapani	652	-4,3%
Sicilia	Caltanissetta	619	4,8%
Sicilia	Ragusa	602	-7,6%
Sicilia	Catania	543	-10,4%
Sicilia	Palermo	542	-11,7%
Sicilia	Enna	450	-24,7%
Toscana	Siena	712	-8,2%
Toscana	Pisa	706	-4,2%
Toscana	Livorno	677	-19,6%
Toscana	Grosseto	647	-9,3%
Toscana	Massa Carrara	617	-22,0%
Toscana	Pistoia	607	-13,4%
Toscana	Firenze	593	-12,1%
Toscana	Arezzo	570	-13,5%
Toscana	Lucca	563	-20,4%
Toscana	Prato	506	-7,1%
Umbria	Perugia	801	-11,4%
Umbria	Terni	698	-12,1%
Valle d'Aosta	Aosta	446	-9,1%
Veneto	Padova	930	6,4%
Veneto	Vicenza	890	10,5%
Veneto	Venezia	786	-5,5%
Veneto	Treviso	730	-11,4%
Veneto	Rovigo	727	-5,3%
Veneto	Verona	724	-2,0%
Veneto	Belluno	556	-11,9%

Nella quarta colonna i colori rosso e verde indicano rispettivamente un aumento o una diminuzione percentuale dei nuovi casi rispetto alla settimana precedente.