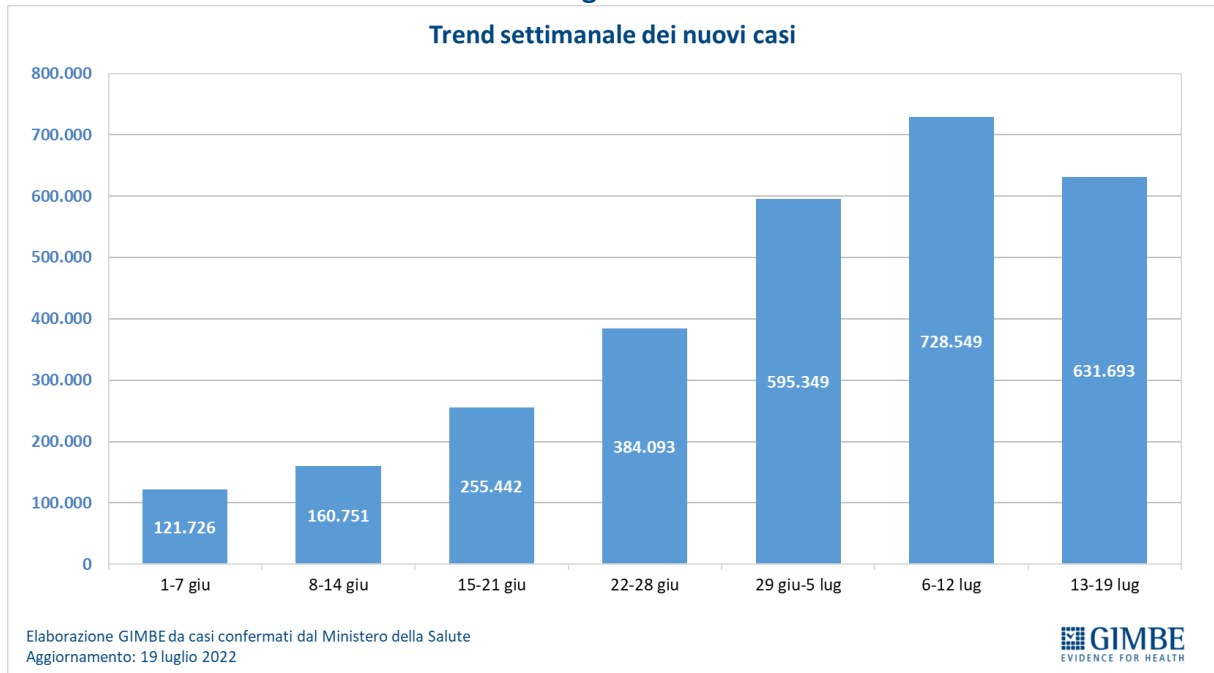
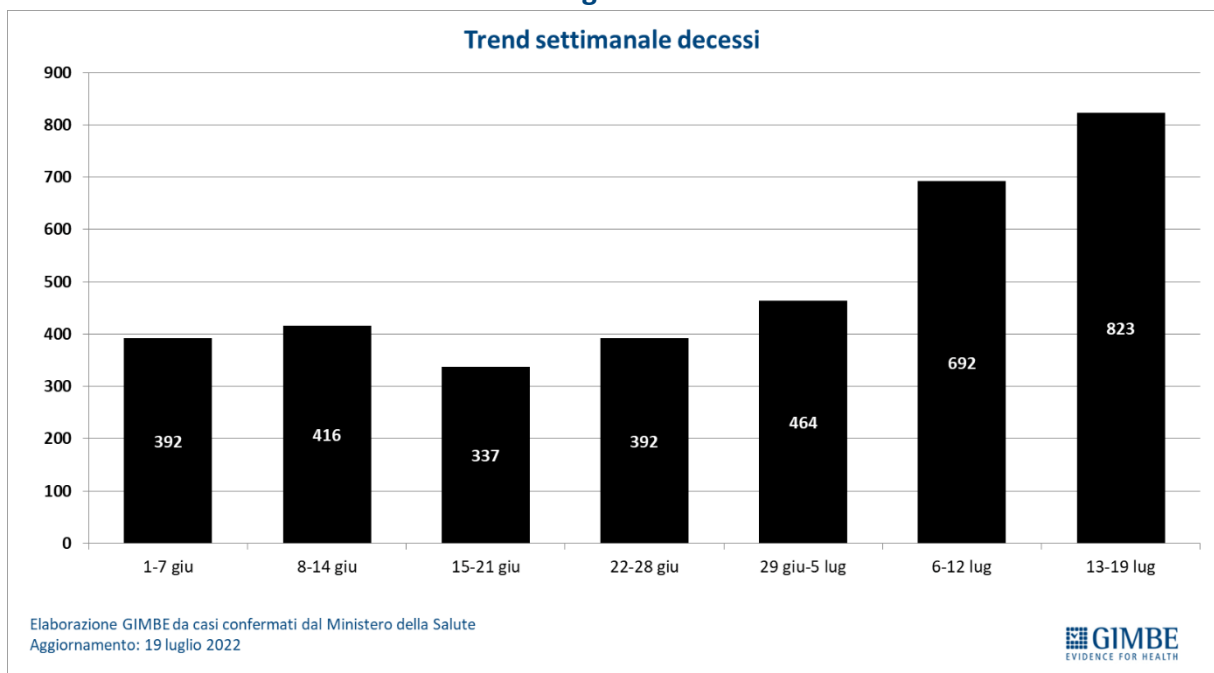


**Figura 1**

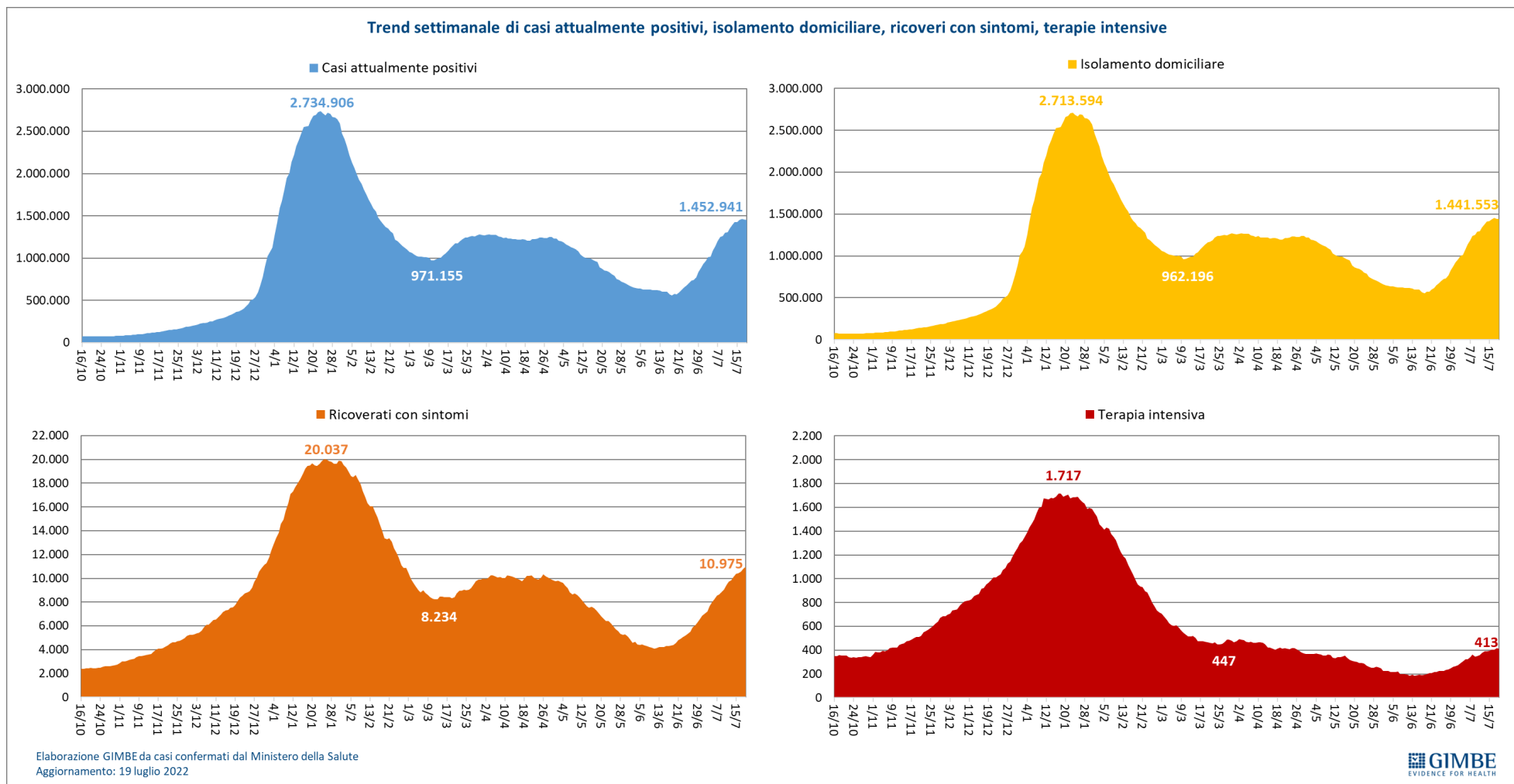


**Figura 2**

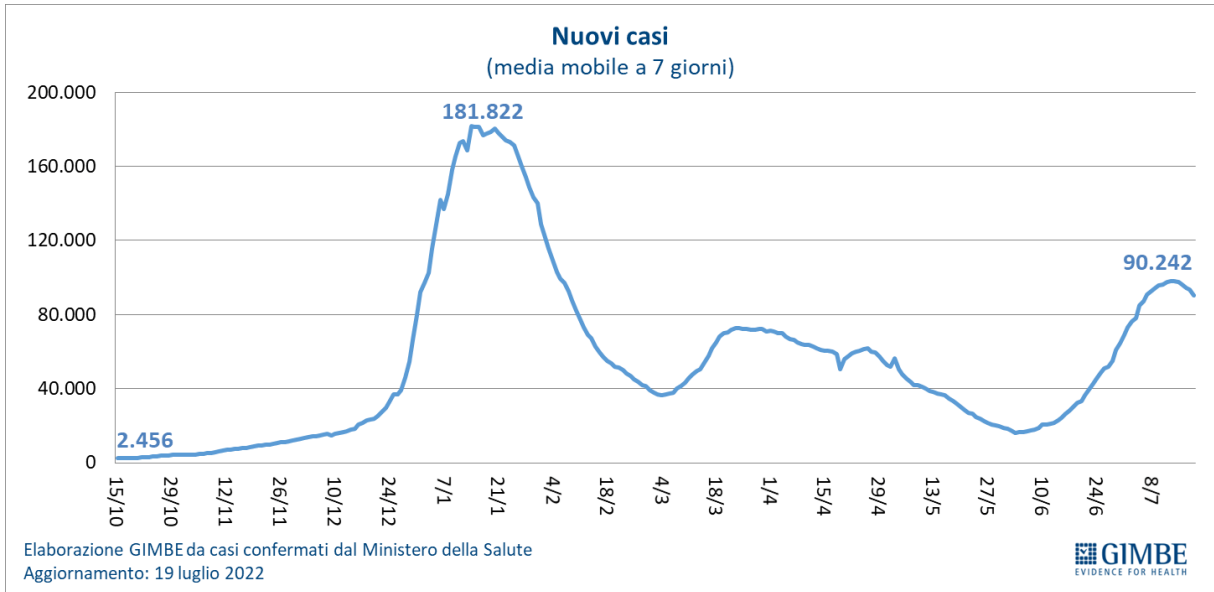


# EMBARGO 21 LUGLIO 2022 ORE 10.00

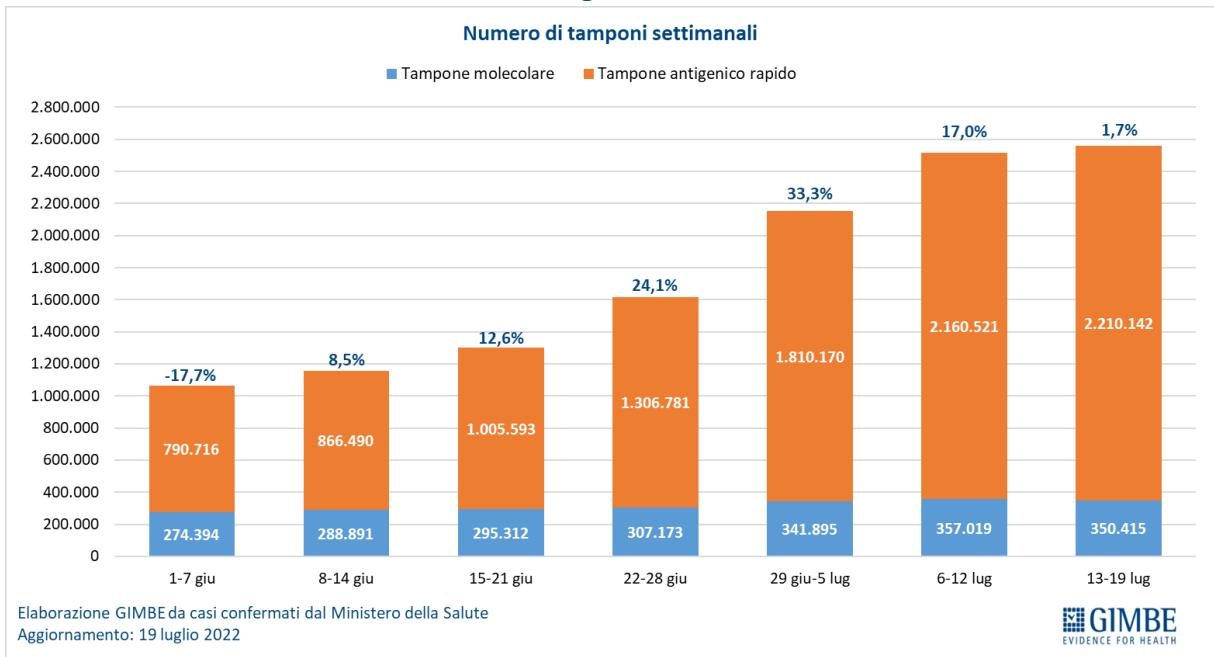
## Figura 3



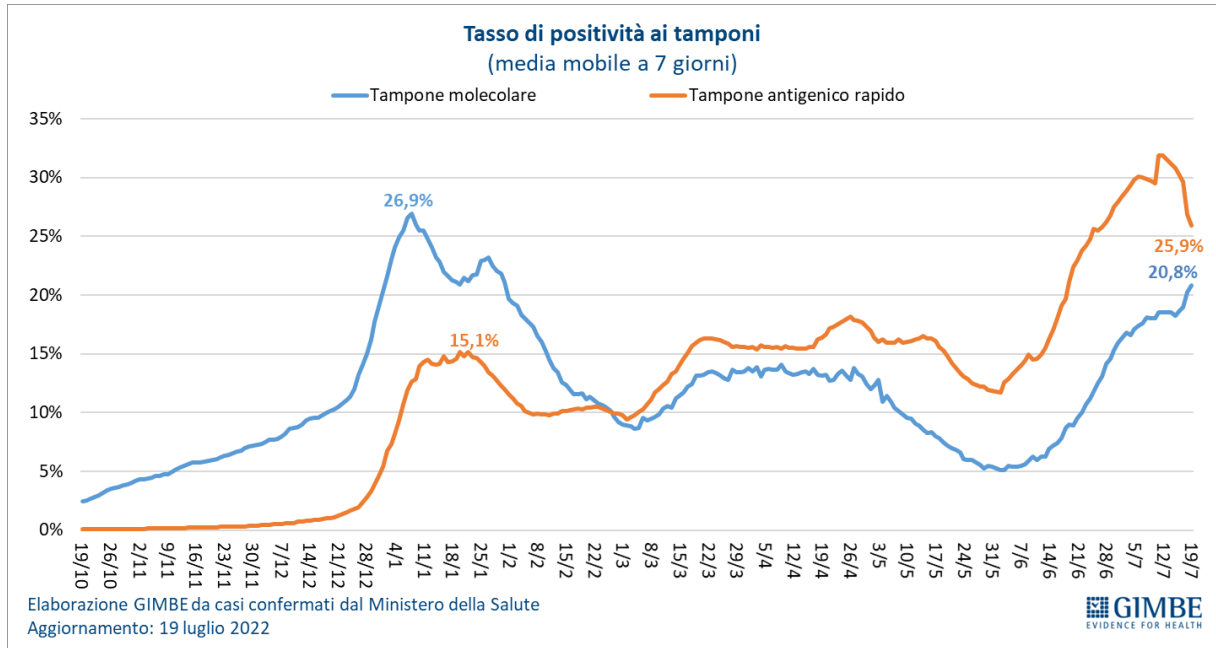
**Figura 4**



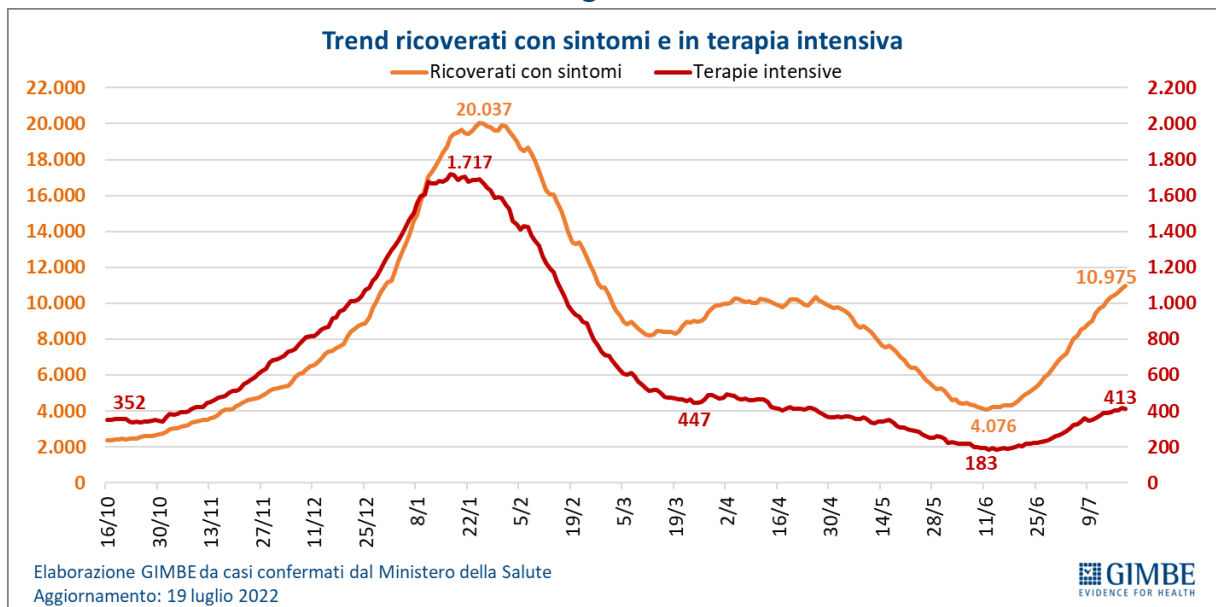
**Figura 5**



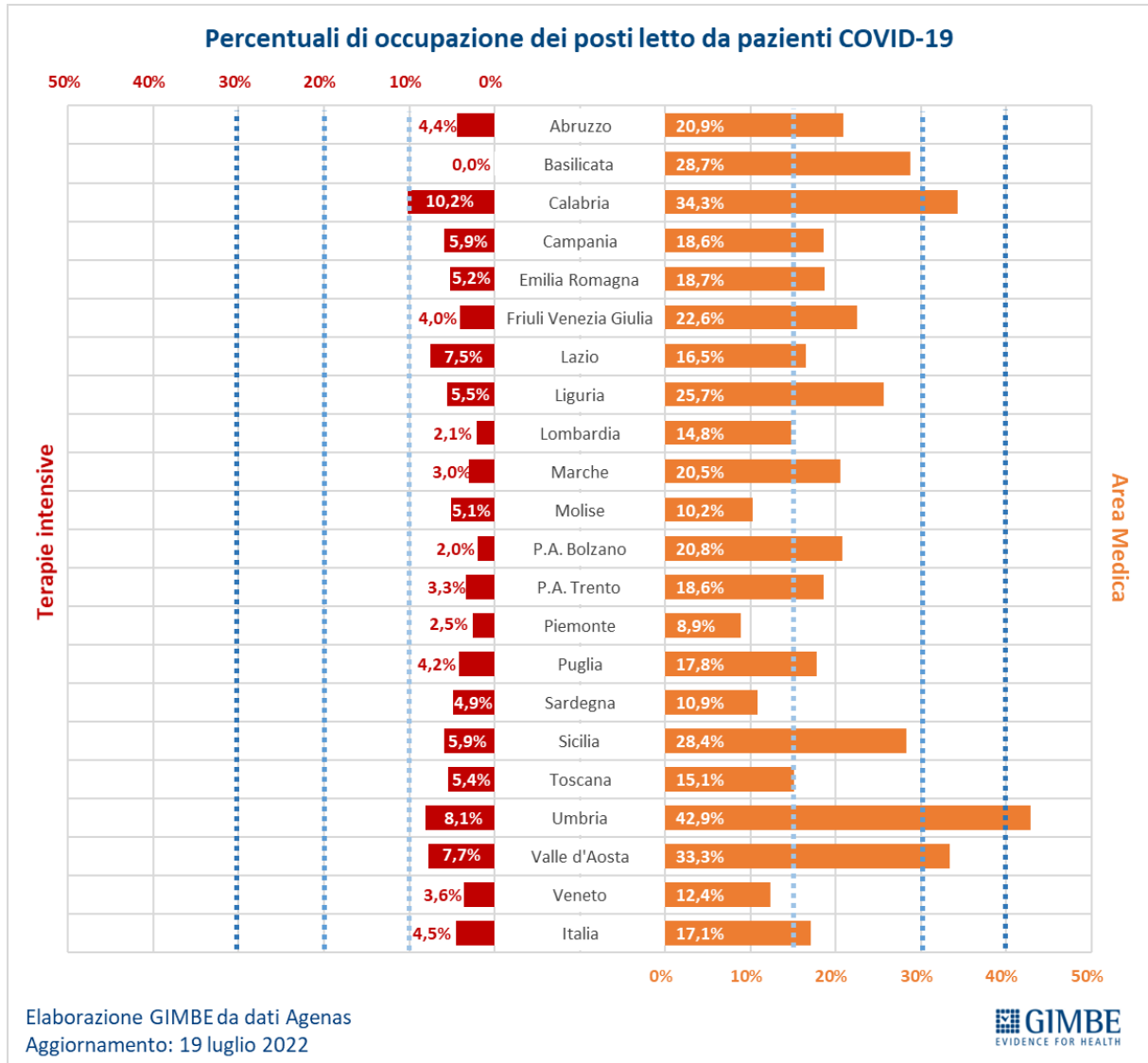
**Figura 6**



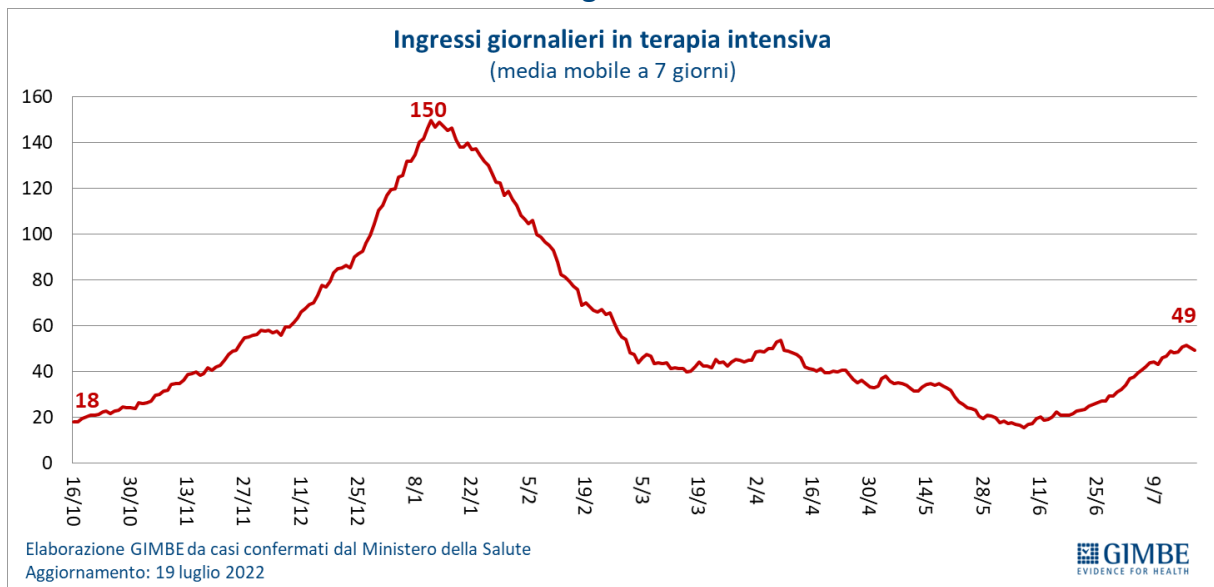
**Figura 7**



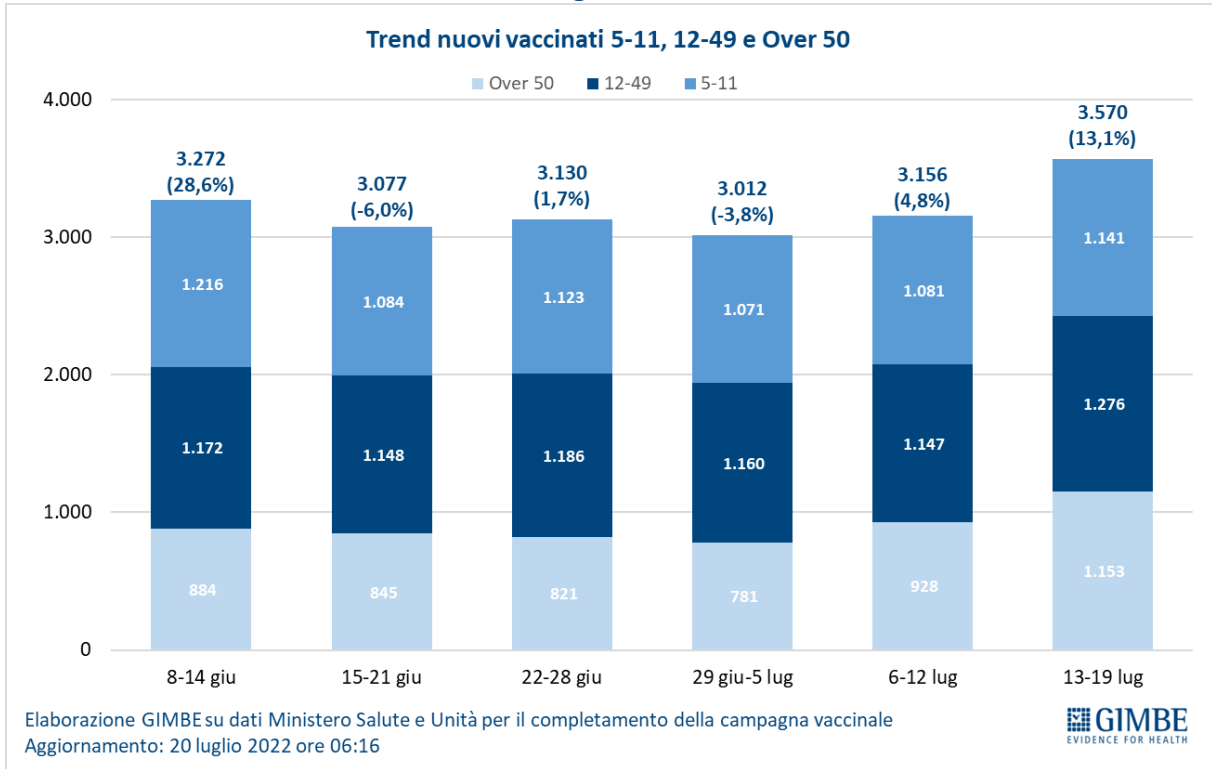
**Figura 8**



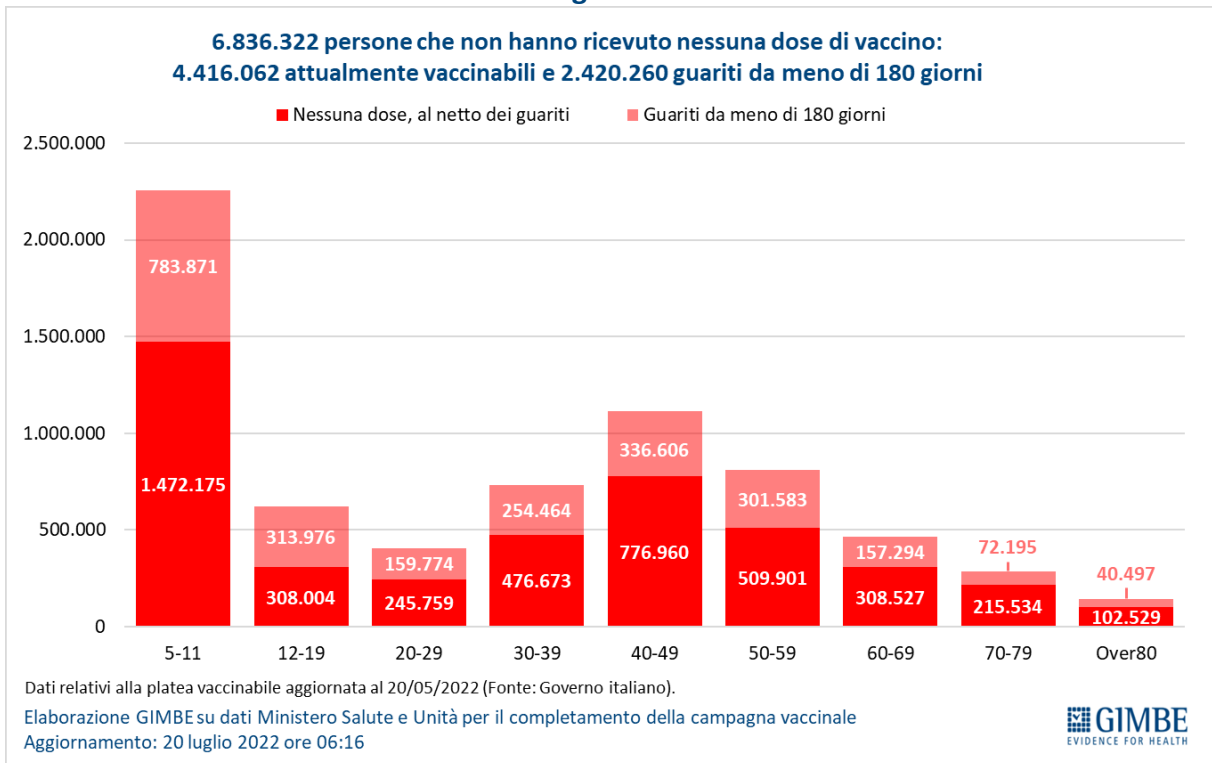
**Figura 9**



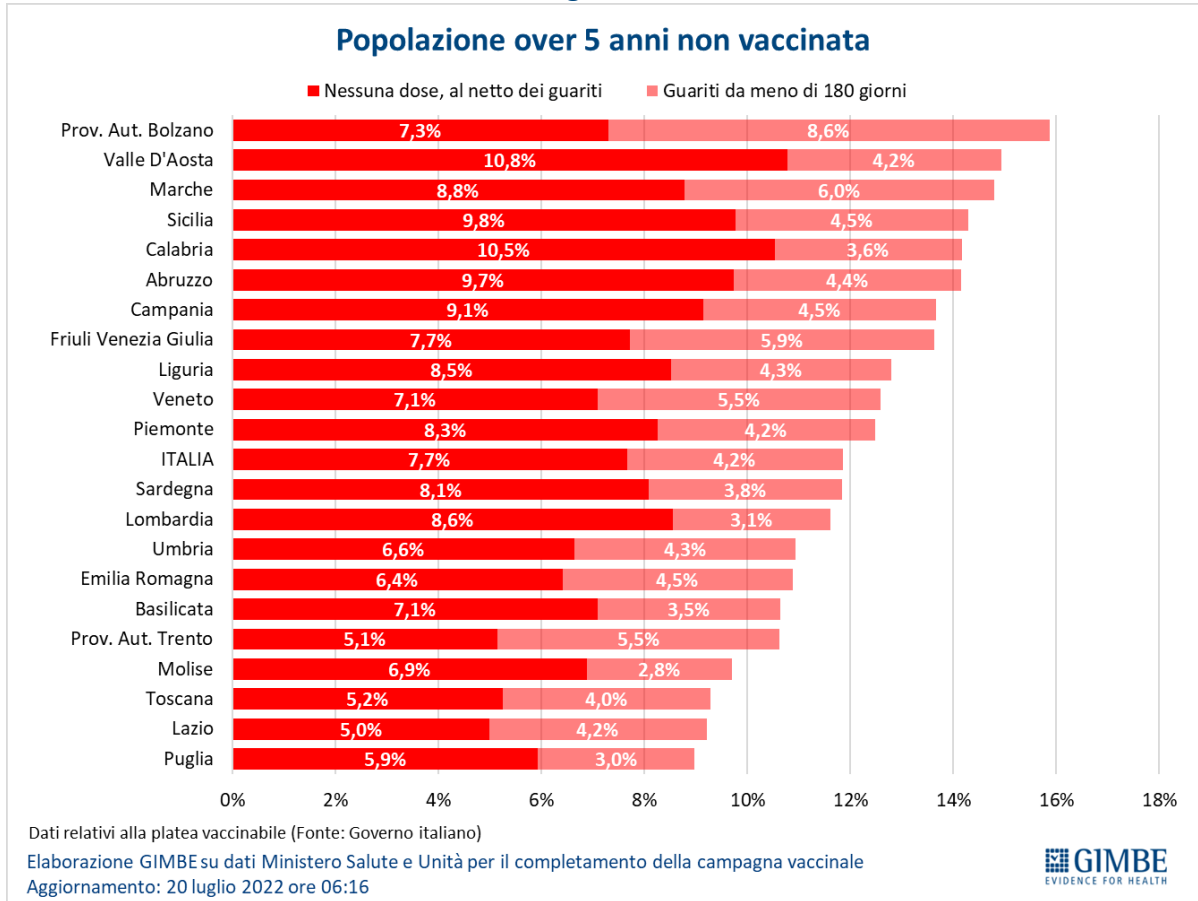
**Figura 10**



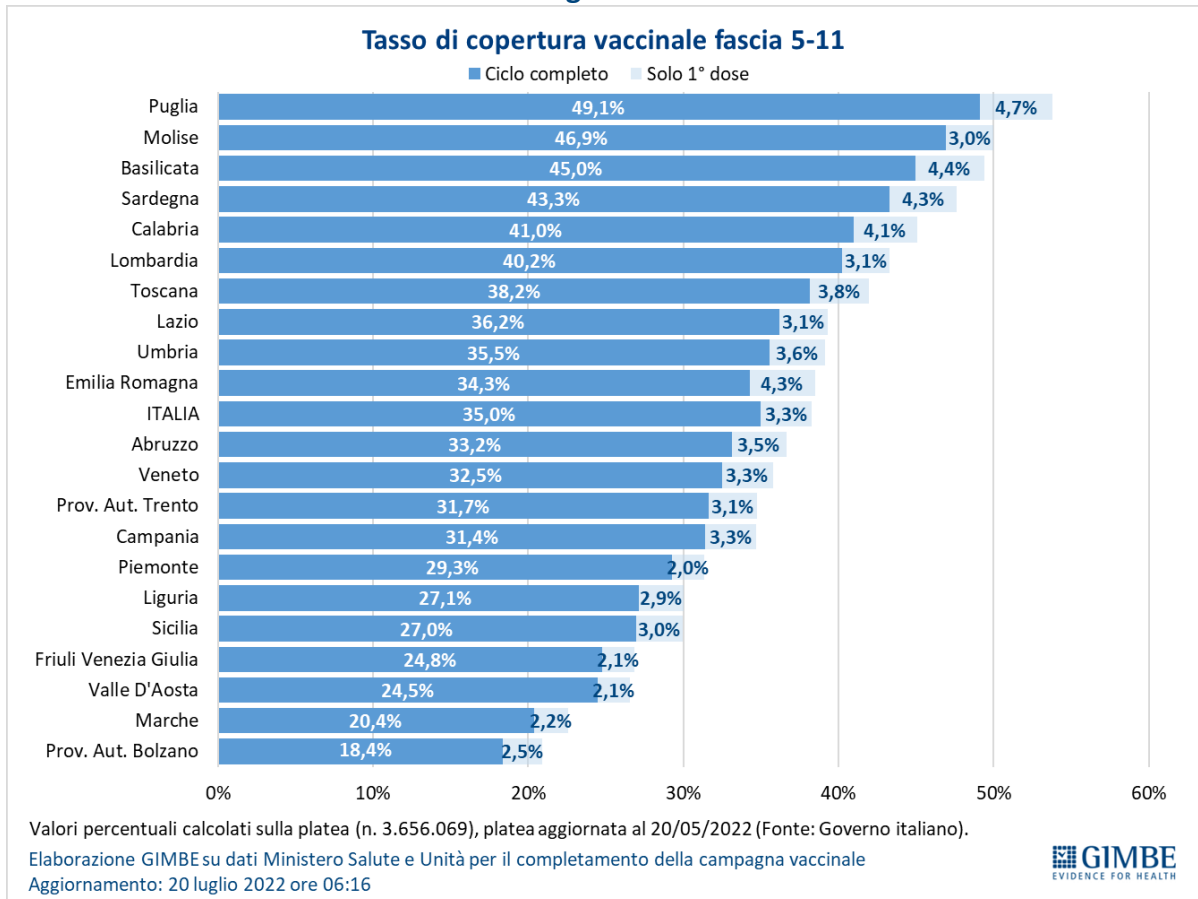
**Figura 11**



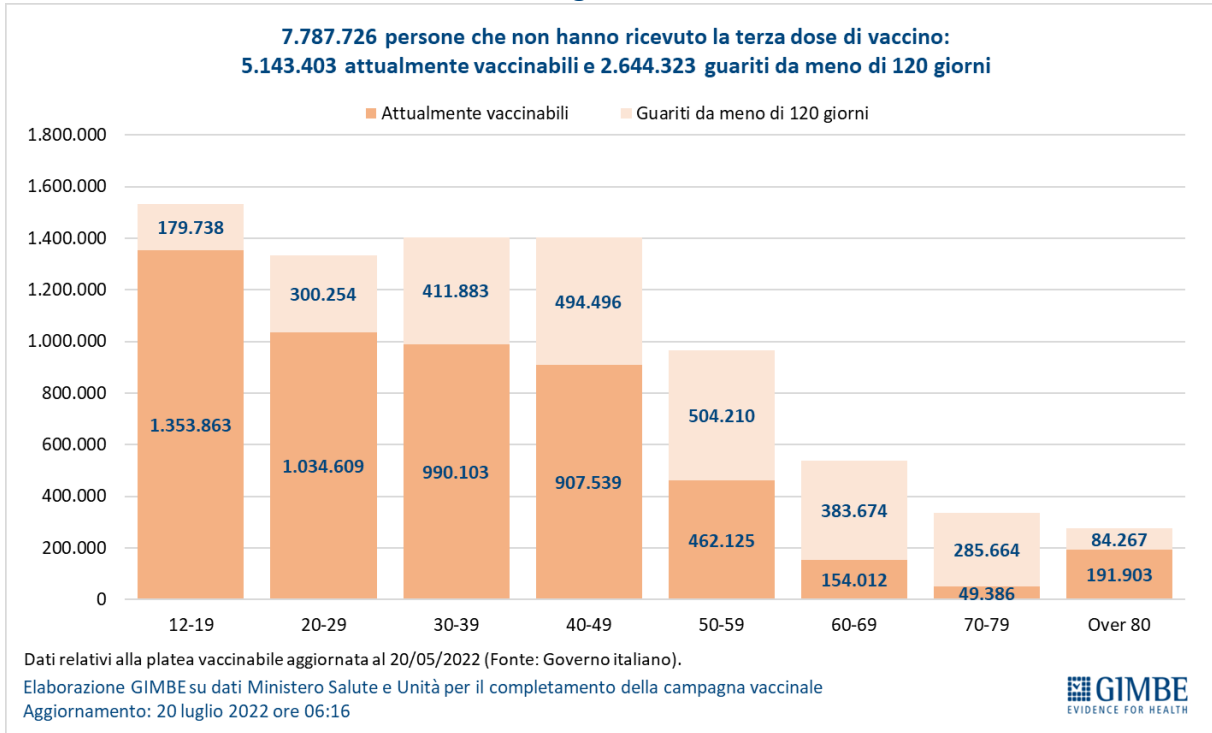
**Figura 12**



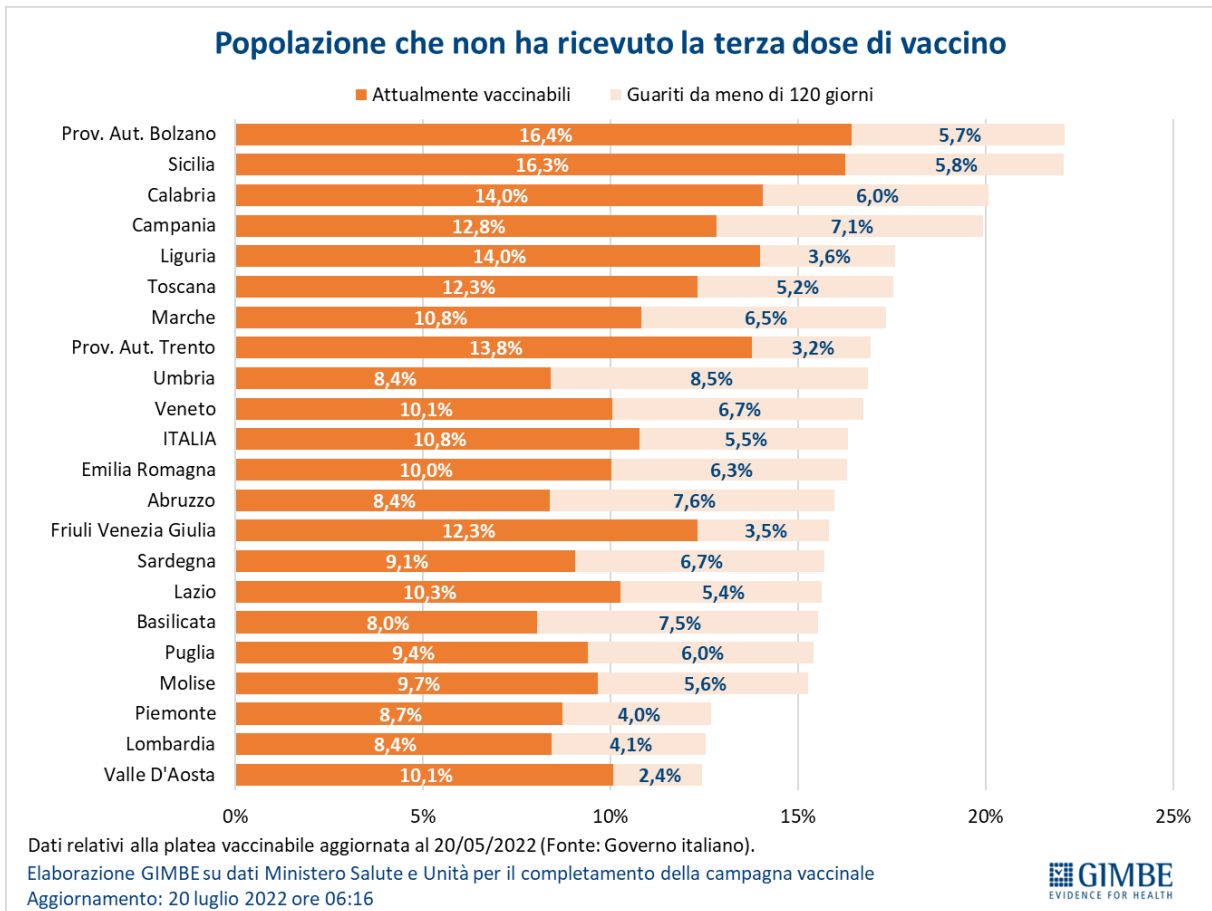
**Figura 13**



**Figura 14**

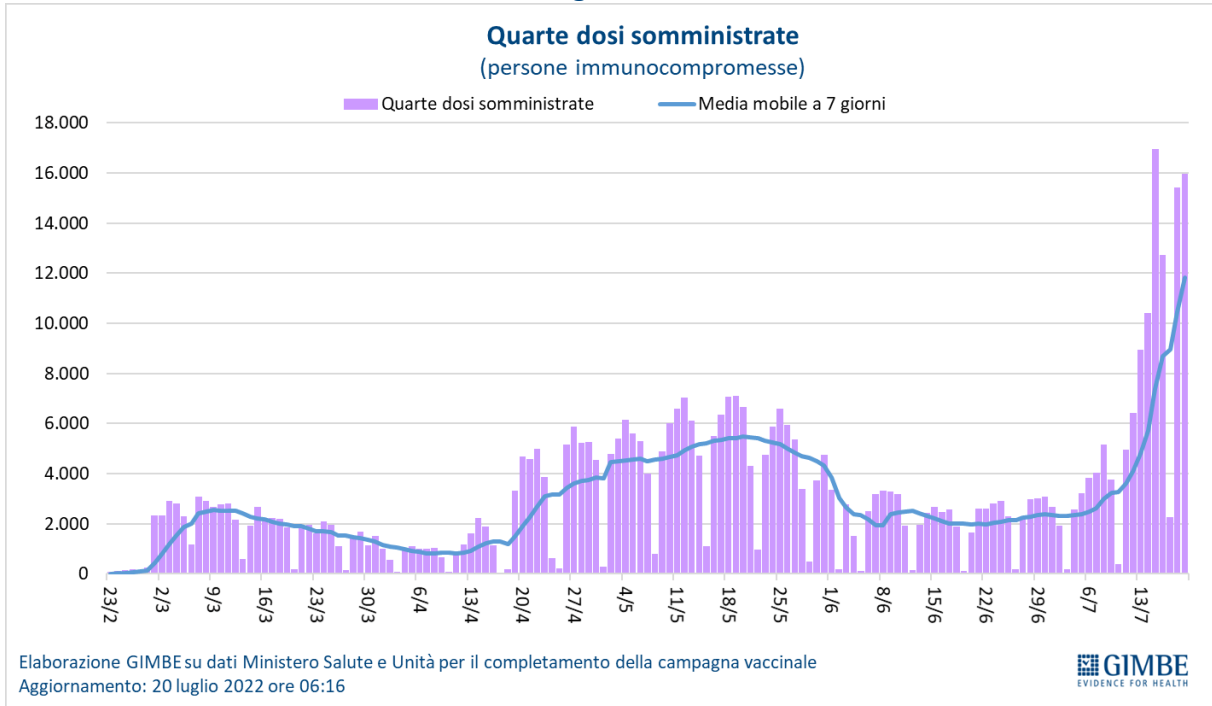


**Figura 15**

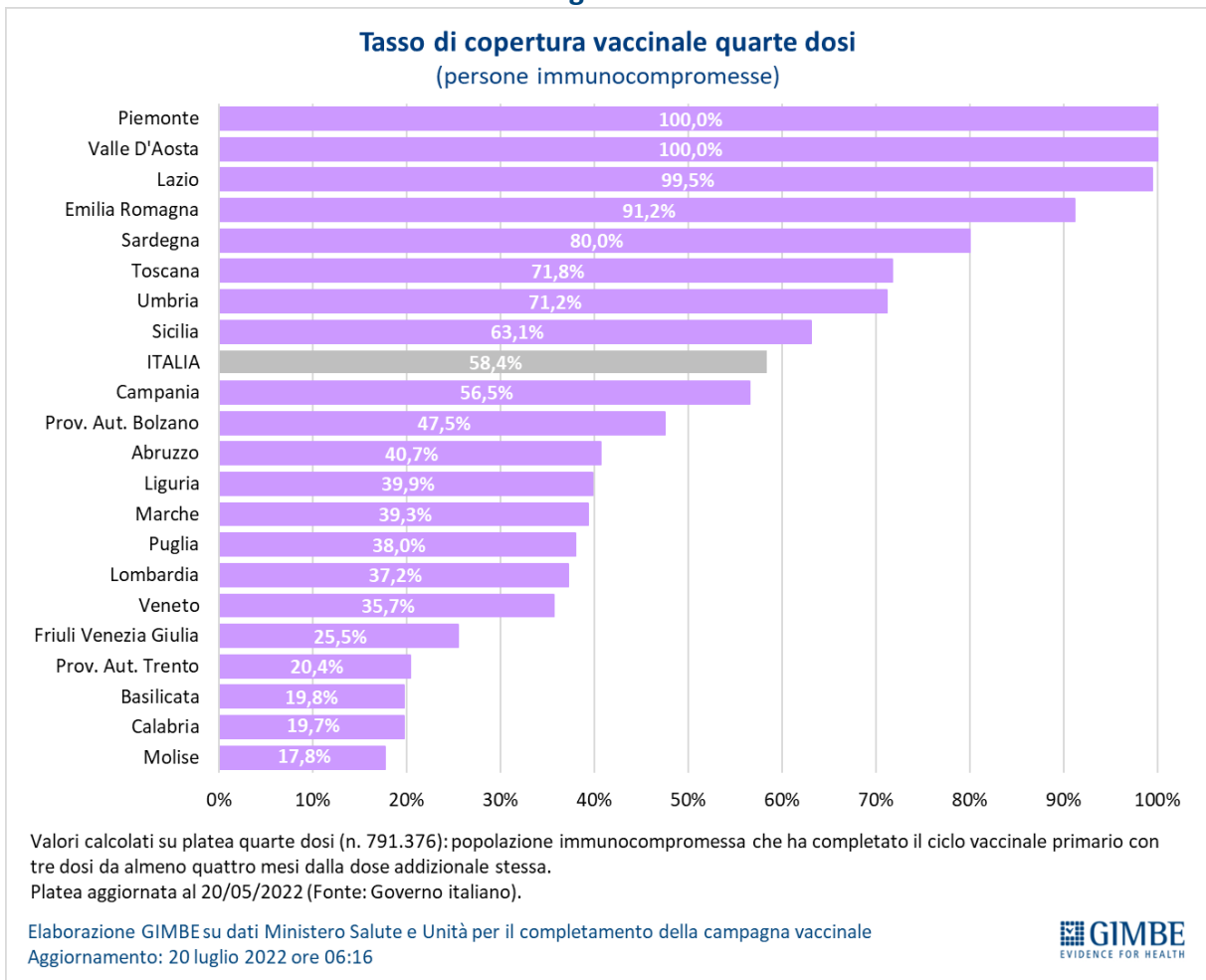




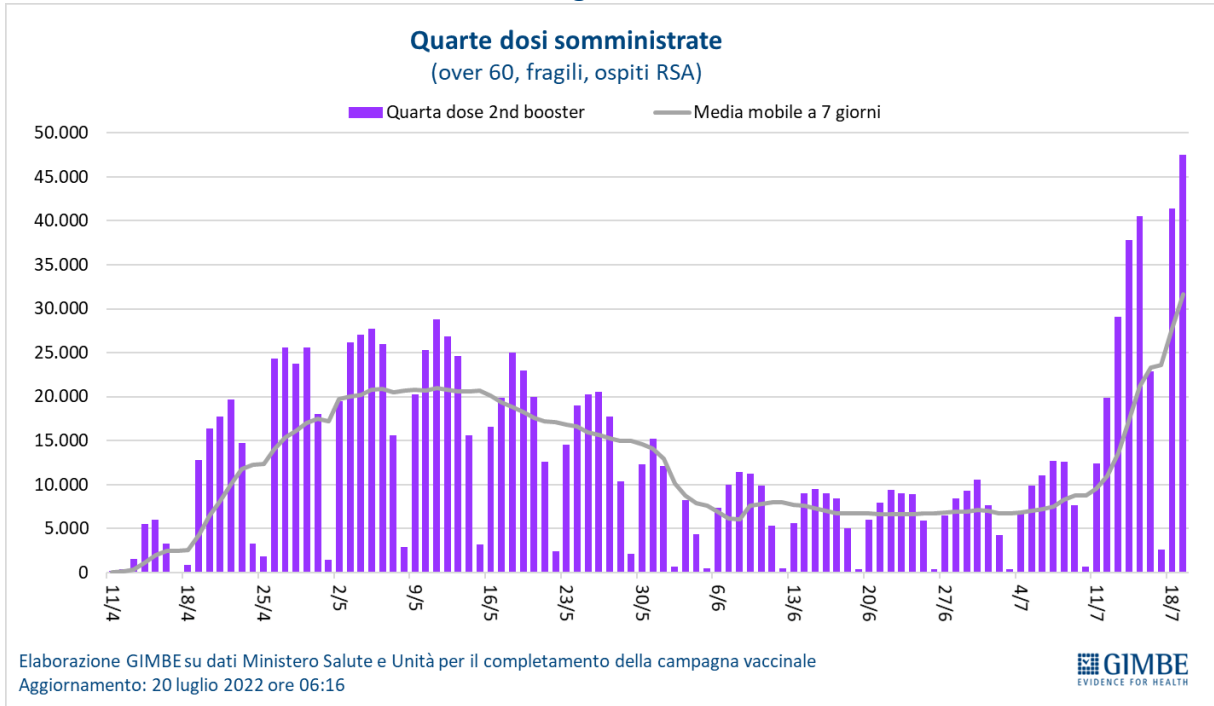
**Figura 16**



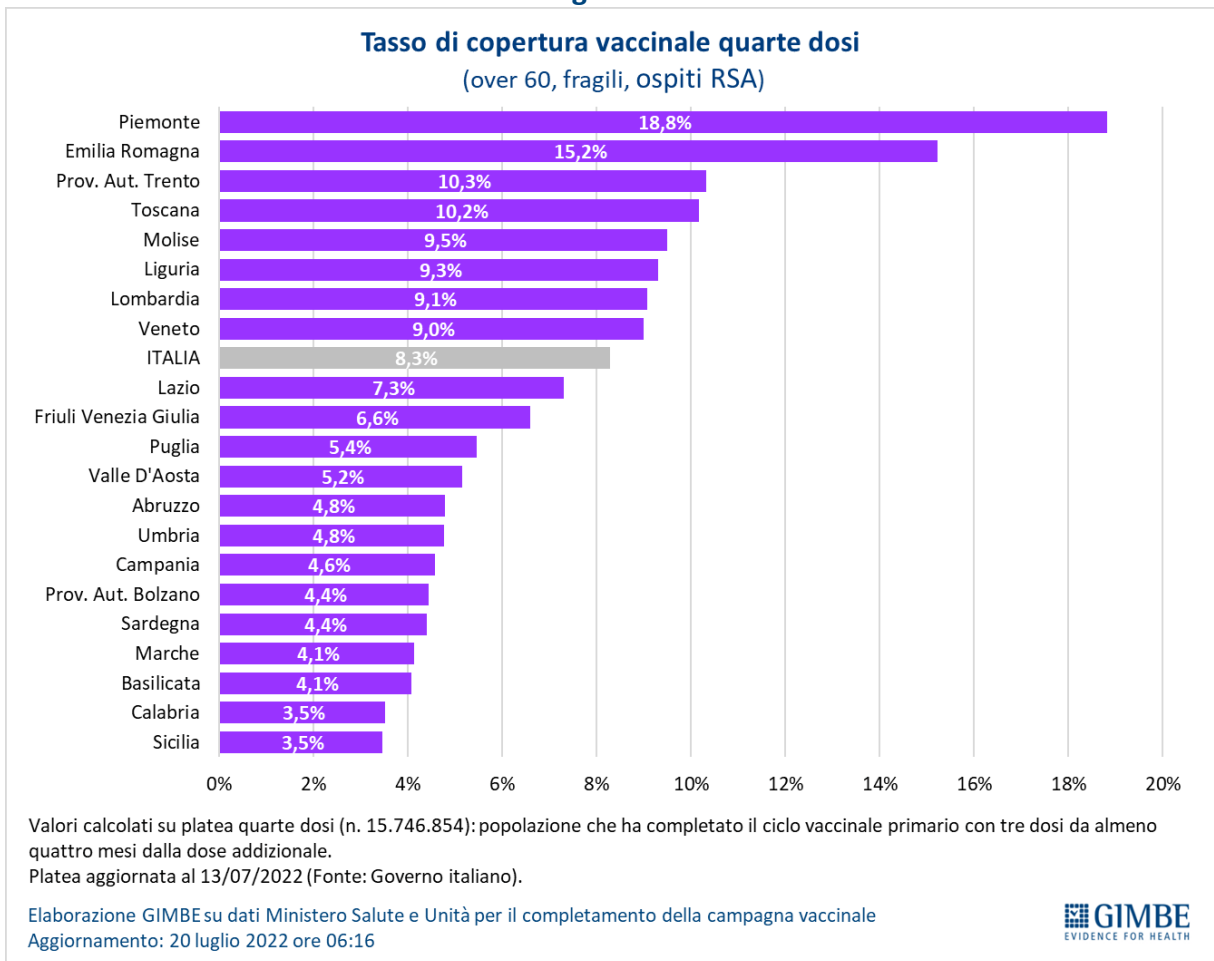
**Figura 17**



**Figura 18**



**Figura 19**



## EMBARGO 21 LUGLIO 2022 ORE 10.00

Tabella 1. Indicatori regionali: settimana 13-19 luglio 2022

Regione	Casi attualmente positivi per 100.000 abitanti	Variazione % nuovi casi	Posti letto in area medica occupati da pazienti COVID-19	Posti letto in terapia intensiva occupati da pazienti COVID-19
Abruzzo	3.810	2,8%	20,9%	4,4%
Basilicata	2.913	-6,5%	28,7%	0,0%
Calabria	3.752	-3,7%	34,3%	10,2%
Campania	3.296	-18,8%	18,6%	5,9%
Emilia Romagna	1.846	-2,2%	18,7%	5,2%
Friuli Venezia Giulia	2.043	7,0%	22,6%	4,0%
Lazio	3.949	-16,7%	16,5%	7,5%
Liguria	1.562	-2,9%	25,7%	5,5%
Lombardia	1.575	-0,7%	14,8%	2,1%
Marche	1.489	0,6%	20,5%	3,0%
Molise	1.806	-1,0%	10,2%	5,1%
Piemonte	1.455	-0,6%	8,9%	2,5%
Prov. Aut. Bolzano	1.515	23,8%	20,8%	2,0%
Prov. Aut. Trento	1.507	17,6%	18,6%	3,3%
Puglia	2.126	-16,3%	17,8%	4,2%
Sardegna	2.619	-11,0%	10,9%	4,9%
Sicilia	3.334	-12,3%	28,4%	5,9%
Toscana	2.566	-6,2%	15,1%	5,4%
Umbria	2.756	-3,3%	42,9%	8,1%
Valle D'Aosta	1.423	28,6%	33,3%	7,7%
Veneto	2.187	-3,6%	12,4%	3,6%
<b>ITALIA</b>	<b>2.453</b>	<b>-7,6%</b>	<b>17,1%</b>	<b>4,5%</b>

Note:

- I dati della Regione Sicilia risentono di ricalcoli avvenuti nell'ultima settimana.
- A seguito di comunicazione ricevuta dalla Regione Basilicata si segnala che il numero dei casi attualmente positivi della Regione Basilicata è in corso di revisione da parte della stessa.

Nella prima colonna i colori rosso, verde e giallo indicano rispettivamente una performance regionale in peggioramento, in miglioramento o stabile, rispetto alla settimana precedente.

Nella seconda colonna i colori rosso e verde indicano rispettivamente un aumento o una diminuzione percentuale dei nuovi casi rispetto alla settimana precedente.

Nelle ultime 2 colonne i colori rosso e verde indicano rispettivamente un valore superiore o inferiore rispetto alla media nazionale (dati Agenas).

## EMBARGO 21 LUGLIO 2022 ORE 10.00

Tabella 2. Nuovi casi nell'ultima settimana suddivisi per provincia

Regione	Provincia	Nuovi casi per 100.000 abitanti 13-19 luglio 2022	Variazione % nuovi casi
Abruzzo	Chieti	1.605	10,1%
Abruzzo	Pescara	1.396	0,7%
Abruzzo	Teramo	1.379	0,1%
Abruzzo	L'Aquila	1.138	-3,4%
Basilicata	Matera	1.186	-16,6%
Basilicata	Potenza	1.144	-0,3%
Calabria	Catanzaro	1.237	6,7%
Calabria	Reggio di Calabria	1.159	-6,3%
Calabria	Cosenza	1.008	-9,6%
Calabria	Crotone	1.000	15,3%
Calabria	Vibo Valentia	548	-12,7%
Campania	Avellino	1.308	0,3%
Campania	Salerno	1.294	-15,2%
Campania	Caserta	1.276	-18,2%
Campania	Napoli	1.229	-24,2%
Campania	Benevento	1.156	9,3%
Emilia Romagna	Rimini	1.306	-7,4%
Emilia Romagna	Forli-Cesena	1.274	-4,9%
Emilia Romagna	Ravenna	1.242	-1,2%
Emilia Romagna	Ferrara	1.143	9,6%
Emilia Romagna	Bologna	1.086	-5,9%
Emilia Romagna	Reggio nell'Emilia	1.032	-3,2%
Emilia Romagna	Modena	943	-4,5%
Emilia Romagna	Parma	827	4,2%
Emilia Romagna	Piacenza	804	8,6%
Friuli Venezia Giulia	Gorizia	1.210	28,7%
Friuli Venezia Giulia	Trieste	1.153	16,2%
Friuli Venezia Giulia	Pordenone	1.108	-4,7%
Friuli Venezia Giulia	Udine	1.040	6,4%
Lazio	Latina	1.357	-14,3%
Lazio	Frosinone	1.175	-4,9%
Lazio	Rieti	1.055	7,0%
Lazio	Roma	966	-19,7%
Lazio	Viterbo	811	-6,5%
Liguria	La Spezia	1.041	-4,7%
Liguria	Genova	932	-7,9%
Liguria	Imperia	844	0,3%
Liguria	Savona	825	10,4%
Lombardia	Mantova	1.034	8,9%
Lombardia	Pavia	937	-3,7%
Lombardia	Cremona	906	5,7%

**EMBARGO 21 LUGLIO 2022 ORE 10.00**

Regione	Provincia	Nuovi casi per 100.000 abitanti 13-19 luglio 2022	Variazione % nuovi casi
Lombardia	Lodi	881	-4,0%
Lombardia	Varese	861	7,2%
Lombardia	Brescia	845	-0,2%
Lombardia	Monza e della Brianza	825	-3,3%
Lombardia	Milano	808	-7,8%
Lombardia	Como	786	5,0%
Lombardia	Sondrio	725	-2,0%
Lombardia	Bergamo	720	11,3%
Lombardia	Lecco	693	-1,0%
Marche	Ascoli Piceno	1.523	-6,0%
Marche	Macerata	1.344	7,7%
Marche	Fermo	1.328	7,8%
Marche	Ancona	1.224	-2,2%
Marche	Pesaro e Urbino	948	-4,7%
Molise	Campobasso	984	-0,5%
Molise	Isernia	983	-2,0%
P.A. Bolzano	Bolzano	1.022	25,6%
P.A. Trento	Trento	1.030	17,6%
Piemonte	Biella	903	-0,1%
Piemonte	Torino	848	-4,5%
Piemonte	Alessandria	799	13,9%
Piemonte	Novara	799	3,2%
Piemonte	Verbano-Cusio-Ossola	776	-9,6%
Piemonte	Asti	732	4,7%
Piemonte	Vercelli	731	0,7%
Piemonte	Cuneo	614	8,3%
Puglia	Taranto	1.355	-7,1%
Puglia	Lecce	1.327	-22,1%
Puglia	Brindisi	1.216	-23,7%
Puglia	Bari	1.163	-17,6%
Puglia	Barletta-Andria-Trani	1.106	-6,4%
Puglia	Foggia	872	-13,6%
Sardegna	Oristano	1.158	-9,1%
Sardegna	Nuoro	1.128	3,3%
Sardegna	Cagliari	1.095	-15,4%
Sardegna	Sassari	1.031	-5,8%
Sardegna	Sud Sardegna	963	-20,4%
Sicilia	Messina	1.459	-7,3%
Sicilia	Enna	1.379	18,8%
Sicilia	Agrigento	1.275	-11,6%
Sicilia	Siracusa	1.265	-18,5%
Sicilia	Catania	1.136	-10,4%
Sicilia	Ragusa	1.084	-19,3%

## EMBARGO 21 LUGLIO 2022 ORE 10.00

Regione	Provincia	Nuovi casi per 100.000 abitanti 13-19 luglio 2022	Variazione % nuovi casi
Sicilia	Trapani	1.075	-9,9%
Sicilia	Caltanissetta	1.029	-7,7%
Sicilia	Palermo	940	-18,9%
Toscana	Siena	1.032	-21,6%
Toscana	Lucca	931	-7,4%
Toscana	Massa Carrara	920	16,6%
Toscana	Grosseto	902	-0,4%
Toscana	Arezzo	881	-1,1%
Toscana	Livorno	869	-2,2%
Toscana	Pisa	832	-10,1%
Toscana	Pistoia	825	1,1%
Toscana	Firenze	819	-9,0%
Toscana	Prato	772	-3,2%
Umbria	Perugia	1.342	-4,6%
Umbria	Terni	1.132	-0,5%
Valle d'Aosta	Aosta	833	26,9%
Veneto	Vicenza	1.286	-2,5%
Veneto	Padova	1.268	-7,0%
Veneto	Venezia	1.258	-3,2%
Veneto	Treviso	1.254	-0,9%
Veneto	Rovigo	1.173	-3,6%
Veneto	Belluno	1.133	4,9%
Veneto	Verona	1.038	-5,3%

Nella quarta colonna i colori rosso e verde indicano rispettivamente un aumento o una diminuzione percentuale dei nuovi casi rispetto alla settimana precedente.