

Aggiornamento del 06 dicembre 2022

Fonte dati: Sorveglianza Influnet; Elaborazione: Direzione Prevenzione, Sicurezza Alimentare, Veterinaria

LA SORVEGLIANZA

Il rapporto presenta i risultati regionali, con riferimento a quelli nazionali, relativi alla sorveglianza epidemiologica dell'influenza nell'ambito del progetto di sorveglianza INFLUNET.

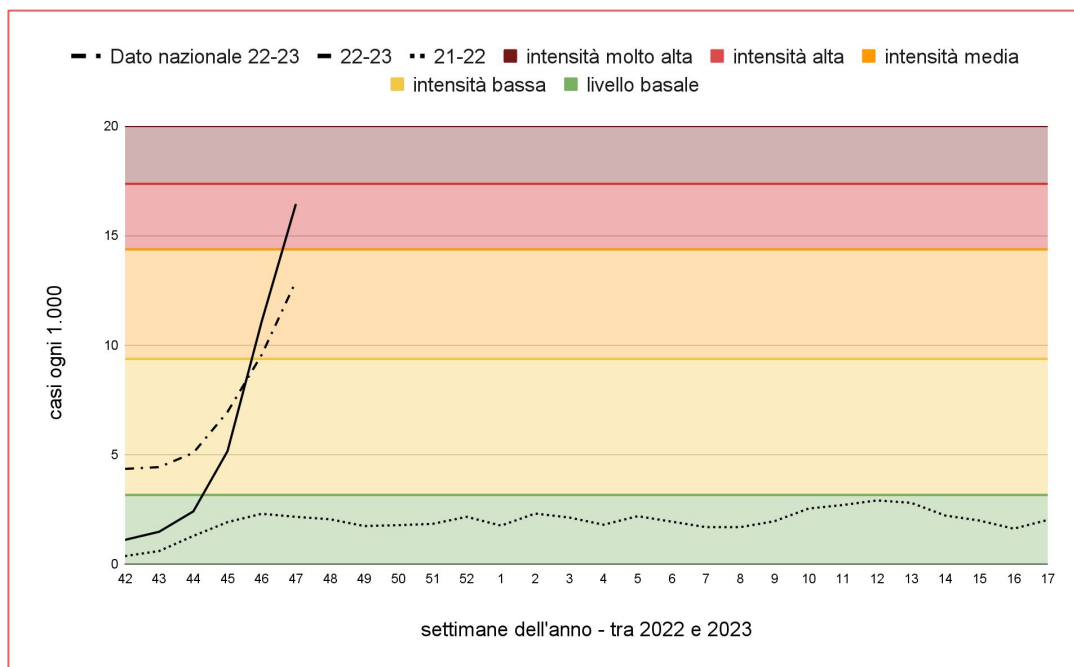
A partire da ottobre 2022 è stata attivata, a livello nazionale e in Regione del Veneto, INFLUNET la rete di sorveglianza della sindrome influenzale coordinata dall'Istituto Superiore di Sanità (ISS), con l'obiettivo di costruire una sorveglianza epidemiologica delle sindromi simil-influenzali.

La rete si avvale del contributo dei medici di medicina generale e pediatri di libera scelta e dei referenti presso le Asl e le Regioni. Oltre alla sorveglianza epidemiologica, il Protocollo INFLUNET prevede anche una sorveglianza virologica che consente il monitoraggio della circolazione dei virus influenzali nel nostro Paese.

IN EVIDENZA: Numeri in sintesi

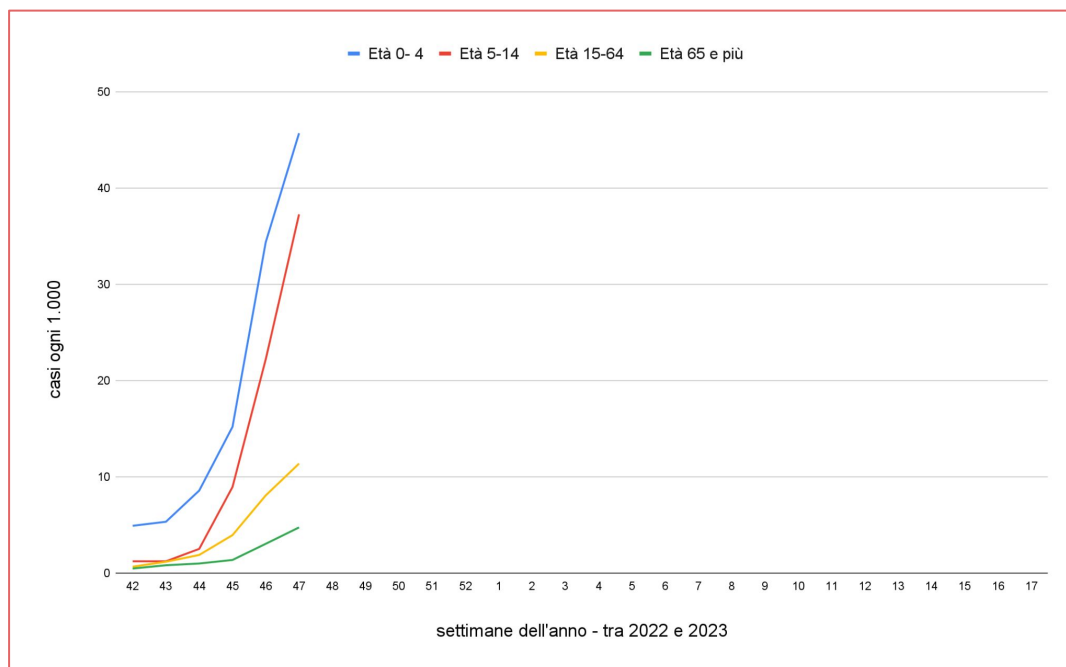
Ultima settimana in sorveglianza:	2022-47
Incidenza totale (ogni 1.000 residenti):	16,44
Incidenza 0-4 anni (ogni 1.000 residenti):	45,72
Incidenza 5-14 anni (ogni 1.000 residenti):	37,29
Incidenza 15-64 anni (ogni 1.000 residenti):	11,39
Incidenza 65+ anni (ogni 1.000 residenti):	4,76
Casi stimati nell'ultima settimana:	79.810

Tasso di incidenza per la stagione in corso (dato regionale e nazionale) rispetto all'ultima stagione (dato regionale) inquadrato rispetto a cinque soglie epidemiche*.

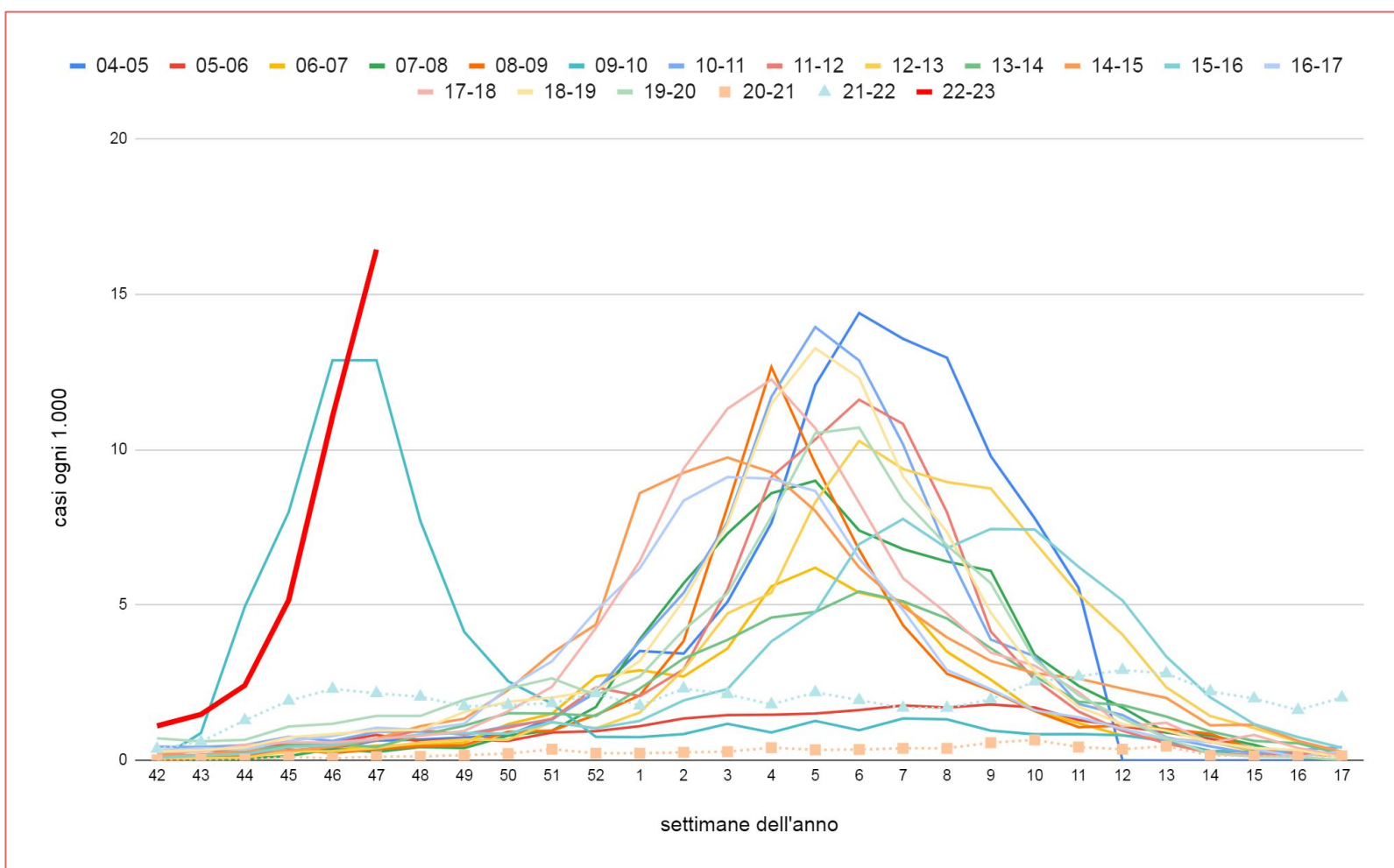


*Le soglie sono quelle riportate nei bollettini dell'Istituto Superiore di Sanità e sono nazionali. Sono calcolate con il Moving Epidemic Method (MEM) sviluppato dall'ECDC.

Andamento dei tassi di incidenza settimanali delle sindromi influenzali per fasce d'età



Andamento dei tassi di incidenza settimanale delle sindromi influenzali. Confronto tra le stagioni epidemiche delle campagne a partire da quella del 2004-2005.



CONOSCIAMO L'INFLUENZA

Cos'è l'influenza

L'influenza è una malattia respiratoria acuta, provocata dalla famiglia dei virus influenzali del genere Orthomyxovirus. **L'influenza non deve essere confusa con il comune raffreddore** o con altre sindromi simili all'influenza che compaiono durante il periodo invernale ma che sono causate da virus diversi. In Italia, come nel resto d'Europa, l'influenza si presenta con epidemie annuali durante la stagione invernale.

Che sintomi causa

La sintomatologia si manifesta con febbre, brivido, tosse, mal di gola, cefalea, dolori muscolari, astenia, naso chiuso e/o naso che cola. **Il virus influenzale può indebolire temporaneamente il sistema immunitario**, anche in soggetti giovani e sani, e può favorire la comparsa, insieme all'influenza, anche di infezioni batteriche contemporanee quali bronchiti, otiti, polmoniti e sinusiti.

Come si trasmette

Il virus influenzale si trasmette prevalentemente per via aerea. Le persone con il virus influenzale possono essere contagiose da un giorno prima dello sviluppo dei sintomi fino a 7 giorni dopo. La trasmissione del virus può avvenire attraverso le goccioline prodotte dagli starnuti, dai colpi di tosse o quando si parla a meno di due metri da una persona.

LA VACCINAZIONE ANTINFLUENZALE

Perché vaccinarsi

Il vaccino antinfluenzale è un efficace strumento di prevenzione e protezione dai virus responsabili dell'influenza stagionale e dei sintomi correlati.

Il vaccino serve ad evitare di contrarre l'influenza e, nel caso di contagio, ad essere più protetti e quindi evitare di sviluppare forme più gravi che possono anche portare al ricovero.

Con la vaccinazione, inoltre, è possibile proteggere le persone fragili con cui si entra in contatto.

A chi è offerto gratuitamente il vaccino antinfluenzale

La vaccinazione è raccomandata e gratuita per tutte le persone over 60, per le persone fragili con malattie croniche, per le donne in gravidanza, per i bambini dai 6 mesi ai 6 anni, per i caregiver e per i lavoratori in ambito sanitario. La vaccinazione è disponibile dal proprio medico di medicina generale, dal pediatra di libera scelta, presso gli ambulatori dei Servizi Vaccinali delle ULSS, ed in alcune farmacie.

RACCOMANDAZIONI UTILI

Oltre alla vaccinazione, per la prevenzione della trasmissione dei virus influenzali, così come per il COVID-19, è importante seguire scrupolosamente le misure igienico-comportamentali da adottare per ridurre il rischio di diffusione:

- **lavare regolarmente le mani e asciugarle correttamente**
- **osservare una buona igiene respiratoria**
- **usare la mascherina o isolarsi volontariamente a casa se si presentano sintomi attribuibili a malattie respiratorie febbrili specie in fase iniziale**
- **gli studenti con sintomi respiratori di lieve entità ed in buone condizioni generali che non presentano febbre, possono frequentare in presenza, utilizzando mascherine chirurgiche/FFP2 fino a risoluzione dei sintomi**
- **evitare il contatto stretto con persone ammalate**
- **evitare di toccarsi occhi, naso o bocca con le mani**