

FluNews

Rapporto Epidemiologico Settimanale

Aggiornamento alla 48° settimana del 2012 (26 Novembre - 2 Dicembre)

Il presente rapporto integra i risultati di differenti sistemi di sorveglianza delle sindromi influenzali: **InfluNet** il sistema di sorveglianza sentinella basato sulle segnalazioni dei Medici di Medicina Generale e Pediatri di Libera Scelta, **InfluWeb** basato sulla segnalazione dei cittadini e la Sorveglianza Sindromica degli **Accessi ai Pronto Soccorso** basata sul flusso automatico dei dati provenienti dai Pronto Soccorso. La finalità è quella di fornire un quadro quanto più completo possibile sull'andamento delle sindromi influenzali nel periodo epidemico attraverso l'integrazione di diversi sistemi di sorveglianza. Per ulteriori informazioni si rimanda ai siti Internet dedicati:

[InfluNet](#) - [InfluWeb](#) - [Accessi ai Pronto Soccorso](#)

In **E**videnza

InfluNet

- ◆ L'incidenza totale in questa settimana è pari a 1,05 casi per mille assistiti.
- ◆ In questa settimana sono stati segnalati 63.500 nuovi casi di sindrome influenzale per un totale dall'inizio della sorveglianza di 286.000 casi.
- ◆ La fascia di età più colpita è quella dei bambini al di sotto dei 5 anni.

InfluWeb

- ◆ Oltre 4.000 persone partecipano alla sorveglianza.
- ◆ L'incidenza totale delle sindromi influenzali si attesta intorno ad un caso per mille partecipanti.
- ◆ Il 68% dei casi di sindrome influenzale riferisce di non essersi rivolto ad una struttura del Servizio sanitario nazionale.

Accesso ai Pronto Soccorso

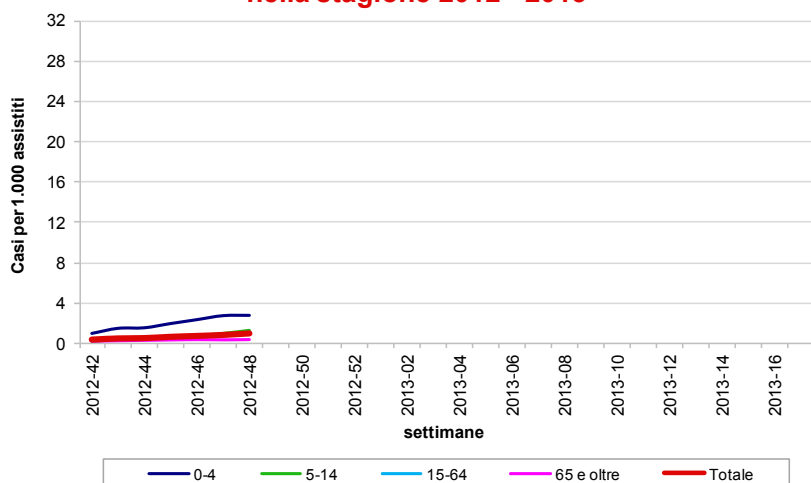
- ◆ In questa settimana, l'8,5% di tutte le persone che si sono rivolte ai Pronto soccorso è stato visitato per una sindrome respiratoria.
- ◆ Il numero degli accessi per sindrome respiratoria è in crescita in tutte le fasce di età.
- ◆ L'andamento degli accessi ai Pronto soccorso per questa sindrome è in linea con l'atteso.

InfluNet: Sistema di Sorveglianza Sentinella delle Sindromi Influenzali

Il sistema di sorveglianza InfluNet permette di stimare la settimana di inizio, la durata e l'intensità dell'epidemia influenzale

Incidenza della Sindrome Influenzale per classe di età

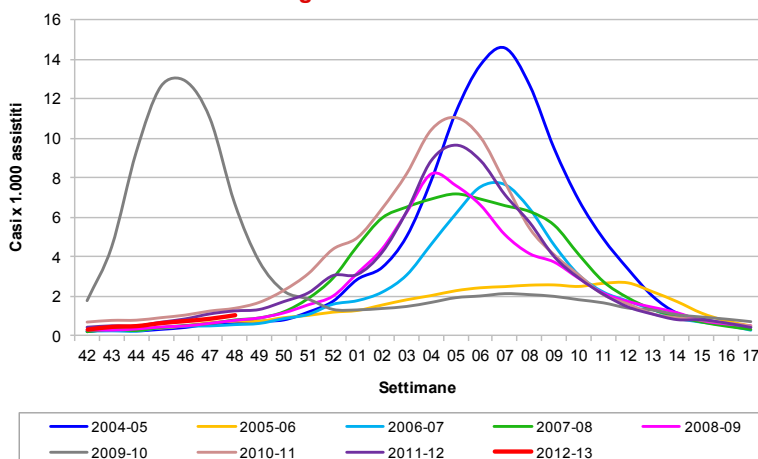
Incidenza dell'influenza per classi di età nella stagione 2012 - 2013



Durante la quarantottesima settimana del 2012 l'incidenza totale ha raggiunto il valore di 1,05 casi per mille assistiti. Sebbene l'incidenza della sindrome influenzale è ancora a livelli di base, tuttavia la fascia di età più colpita è quella pediatrica soprattutto quella dei bambini al di sotto dei cinque anni di età con un'incidenza pari a 2,72 casi per mille assistiti.

Incidenza della Sindrome Influenzale per stagione influenzale

Incidenza dell'influenza dalla stagione 2004-05 alla 2012-2013

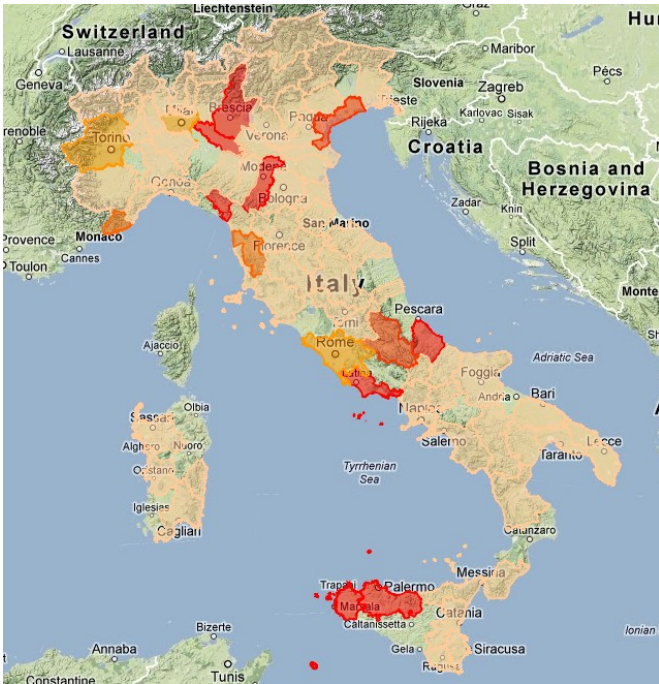


Durante la quarantottesima settimana del 2012, l'attività dei virus influenzali è ai livelli di base. L'andamento della curva epidemica delle sindromi influenzali è paragonabile a quello osservato nelle stagioni precedenti influenzali tranne in quella pandemica del 2009-2010.

InfluWeb: Sistema di Sorveglianza via Web delle Sindromi Influenzali

Il sistema di sorveglianza InfluWeb permette di rappresentare la distribuzione geografica dell'epidemia influenzale basata sulle segnalazioni spontanee dei cittadini.

Distribuzione dei casi di Sindromi Influenzali per provincia



La mappa riporta la distribuzione geografica dei casi di sindrome influenzale tra i partecipanti alla sorveglianza nella settimana di riferimento. Al momento la distribuzione dei casi presenta una diffusione geografica sporadica.

Si sottolinea che i dati di InfluWeb sono ancora preliminari e soggetti ad eventuali aggiornamenti.

- Percentuale di casi > 10%
- 7% < Percentuale di casi < 10%
- 5% < Percentuale di casi < 7%
- 1% < Percentuale di casi < 5%
- Percentuale di casi < 1%

Distribuzione geografica dei partecipanti

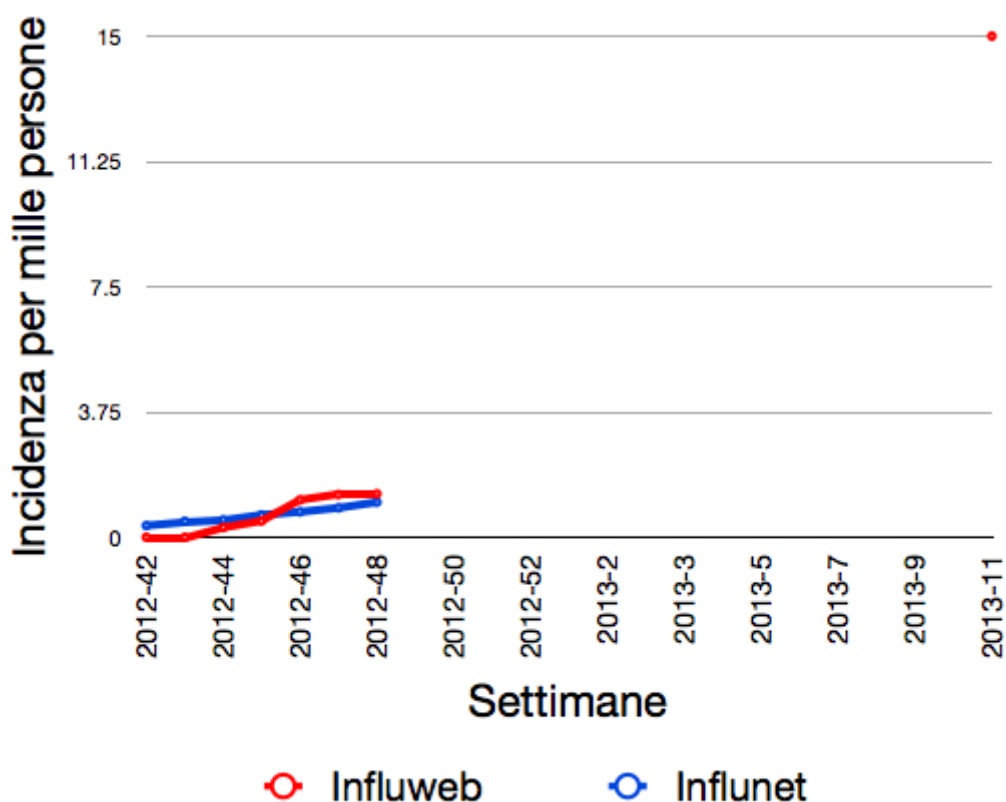


Il numero dei partecipanti alla sorveglianza è in continua crescita. La mappa mostra la distribuzione geografica dei partecipanti attivi nella settimana di riferimento. La maggiore partecipazione è stata osservata nelle province di Torino, Roma e Venezia.

La maggior parte dei partecipanti a InfluWeb è costituita da adulti tra i 25 e i 60 anni, con un impiego a tempo pieno e un livello di istruzione medio-alto.

Nella settimana di riferimento il 35% dei casi di sindrome influenzale ha dichiarato di essere stato assente da scuola o dal posto di lavoro per più di un giorno. Inoltre, il 68% dei casi ha dichiarato di non essersi rivolto ad alcuna struttura medica (medico di famiglia, pronto soccorso, guardia medica).

Incidenza totale della sindrome influenzale rilevata dalle Sorveglianze InluWeb e InluNet



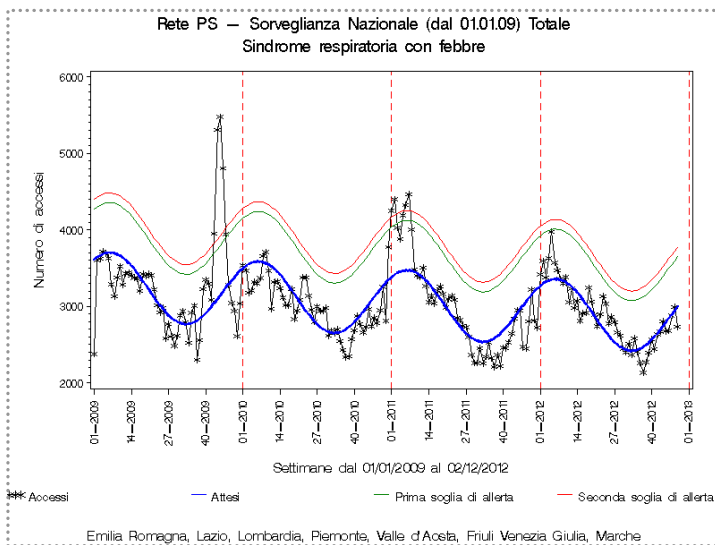
Si sottolinea che i dati di InluWeb sono ancora preliminari e soggetti ad eventuali aggiornamenti. Tuttavia, l'andamento delle sindromi influenzali rilevato da InluWeb è sovrapponibile a quello di InluNet. Si sottolinea, inoltre, che i risultati della sorveglianza InluWeb corrispondono allo stato di salute riportato spontaneamente dai partecipanti e, pertanto, non possono essere considerati rappresentativi dell'intera popolazione italiana.



Sistema di Sorveglianza Sindromica degli Accessi ai Pronto Soccorso

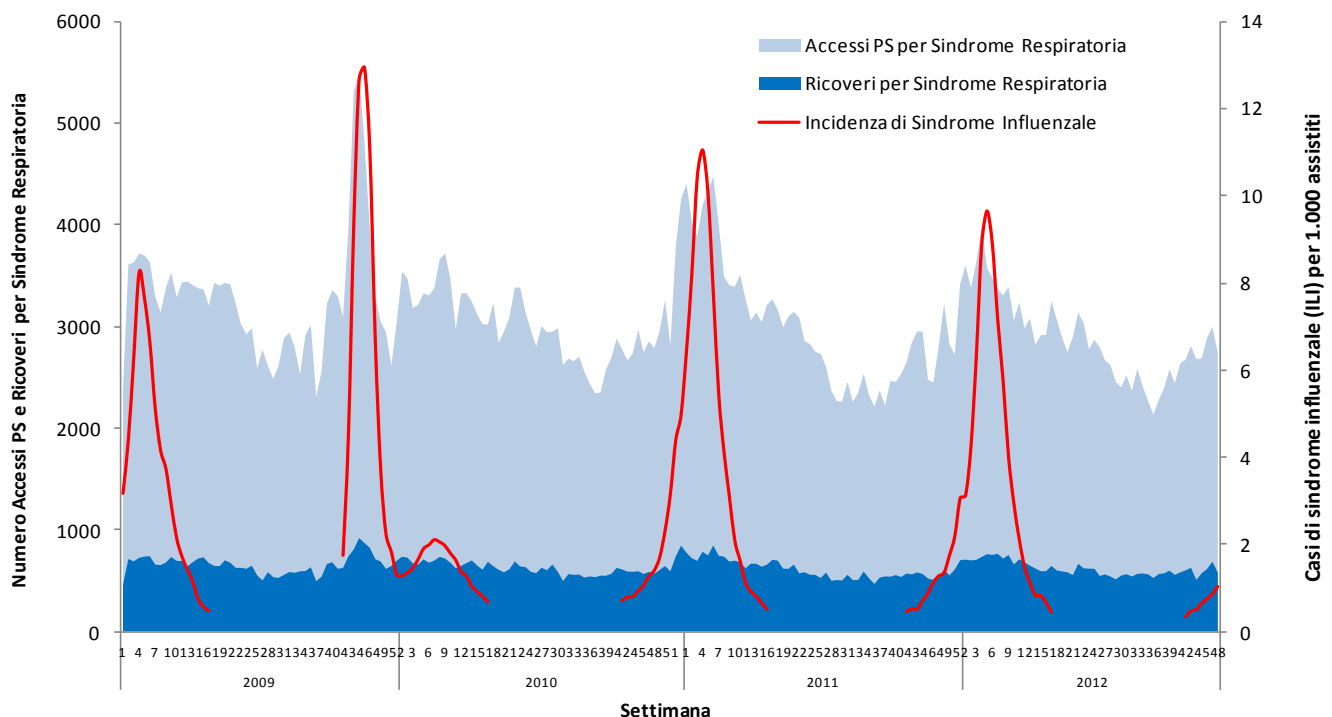
Il sistema di sorveglianza sindromica degli accessi ai Pronto soccorso segue l'andamento di diverse sindromi tra cui anche quella "Respiratoria con febbre", garantendo la disponibilità tempestiva dei dati.

Accessi ai PS per Sindrome Respiratoria per settimana



Durante la quarantottesima settimana del 2012, in totale, sono stati registrati 31.992 accessi al pronto soccorso e 5.329 ricoveri per tutte le sindromi in sorveglianza. Nello specifico, l'8,5% di tutte le persone che si sono rivolte al pronto soccorso è stato visitato per una sindrome respiratoria con febbre. Di questi, il 21,3% è stato ricoverato. Il numero di accessi per questa sindrome è in crescita in tutte le fasce di età, anche se non è stata superata alcuna soglia di allerta.

Incidenza delle Sindromi Influenzali, Accessi ai PS e Ricoveri per Sindrome Respiratoria per settimana



Principi metodologici

InfluNet

La sorveglianza sentinella della sindrome influenzale INFLUNET è coordinata dall'Istituto Superiore di Sanità (ISS), in collaborazione con il Centro Interuniversitario per la Ricerca sull'Influenza (CIRI) di Genova e il sostegno del Ministero della Salute. E' un sistema di sorveglianza sentinella basato su una rete di Medici di medicina generale e Pediatri di libera scelta rappresentativi di tutte le Regioni italiane. I medici partecipanti condividono un protocollo operativo comune. Ogni anno partecipano circa 1.000 medici e pediatri, per una copertura di almeno il 2% della popolazione italiana. L'Iss provvede a elaborare i dati, inseriti in un sito Internet appositamente predisposto, e a produrre un rapporto settimanale. Attraverso l'utilizzo dei dati è possibile stimare l'incidenza settimanale della sindrome influenzale durante la stagione invernale in modo da valutare durata e intensità dell'epidemia.

InfluWeb

Il Sistema di Sorveglianza InflWeb è un sistema di rilevazione della sindrome influenzale che sia avvale dell'uso di una piattaforma Web (influweb.it) in grado di raccogliere dati da cittadini volontari su tutto il territorio italiano. La sorveglianza raccoglie informazioni sullo stato di salute dei partecipanti in relazione alla sindrome influenzale. Tramite questa sorveglianza è possibile rilevare casi di sindrome influenzale anche tra coloro che non si rivolgono al Servizio sanitario nazionale. I dati vengono elaborati e viene prodotto un rapporto settimanale. I risultati della sorveglianza sono espressi come percentuale di casi osservati tra i volontari attivi nell'ultima settimana e indicano sempre i nuovi casi insorti durante la settimana di riferimento e sono visualizzati su una mappa con dettaglio provinciale. Per validare i risultati della sorveglianza InflWeb il dato di incidenza viene messo a confronto con quello fornito dalla sorveglianza InflNet.

Accesso ai Pronto Soccorso

Il sistema di Sorveglianza Sindromica degli accessi ai Pronto Soccorso (PS) si basa sulla trasmissione settimanale automatizzata dei dati relativi al totale degli accessi ai PS individuati dagli assessorati regionali alla Sanità su specifica richiesta del Ministero della Salute. Sulla base dei dati storici viene stimata con un modello statistico di regressione una linea di base che rappresenta il numero di accessi attesi e due soglie di allerta. Ogni settimana i dati raccolti vengono confrontati con la linea di base calcolata dal modello, che permette di valutare l'andamento e l'eventuale superamento delle soglie di allerta. Complessivamente hanno aderito alla rete di Sorveglianza 11 Regioni e Province Autonome (Emilia-Romagna, Lazio, Lombardia, Piemonte, Valle d'Aosta, Friuli Venezia Giulia, Marche, Campania, Sardegna, Basilicata e Sicilia) per un totale di 67 PS.