

EMBARGO 20 maggio 2021, ore 10.00

Figura 1

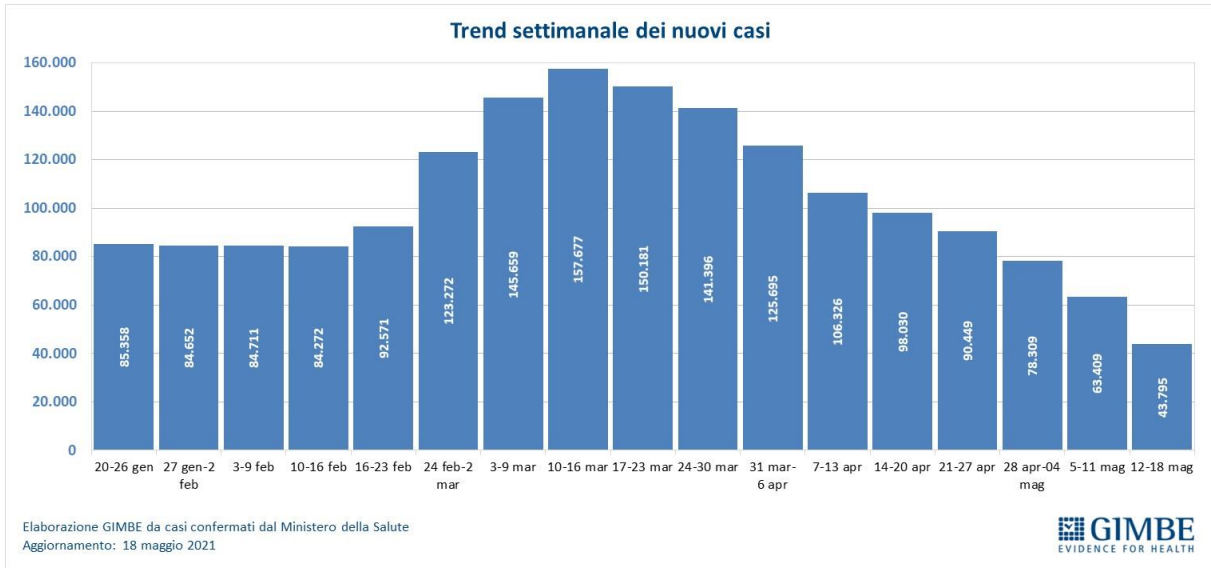
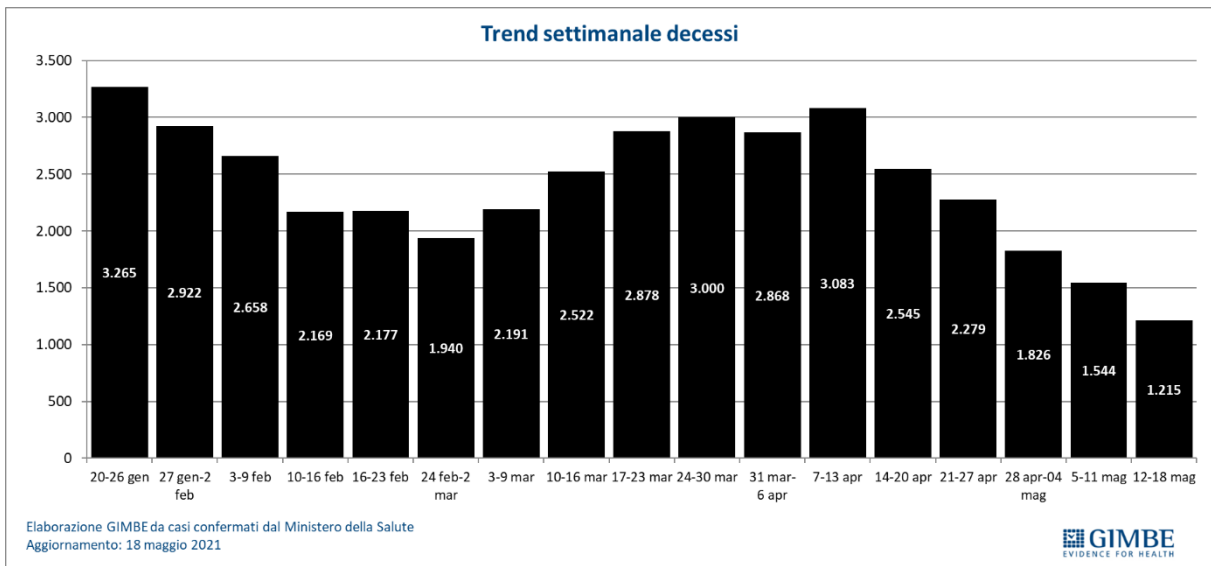


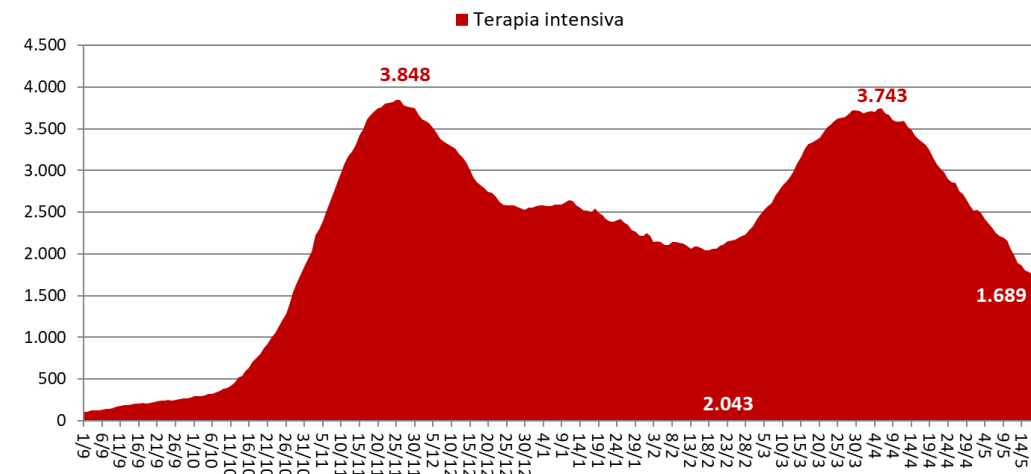
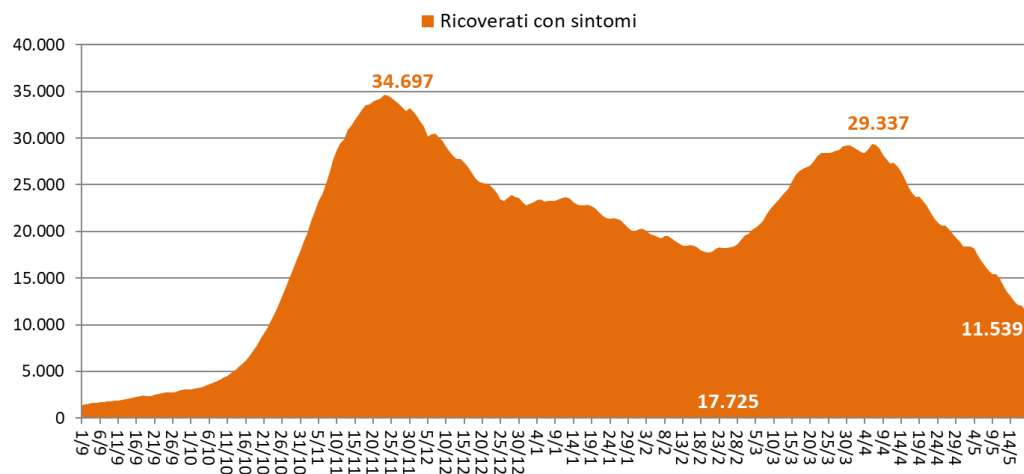
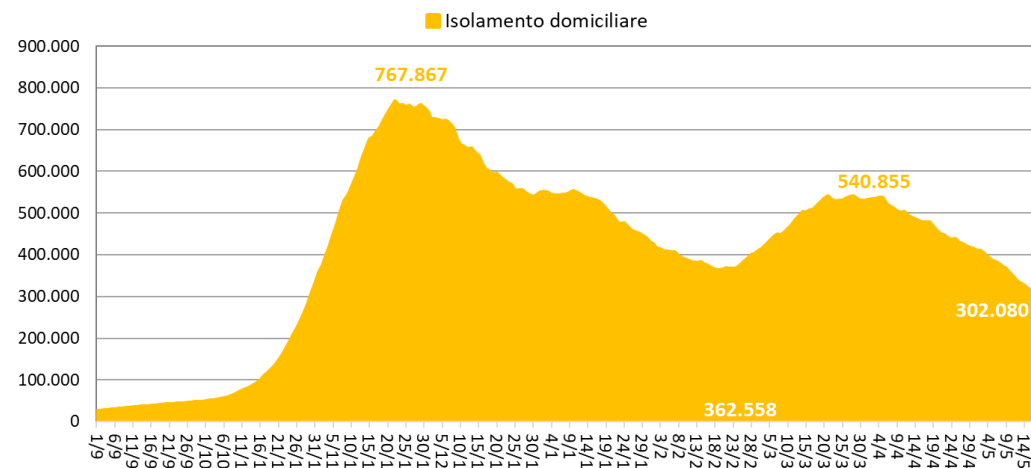
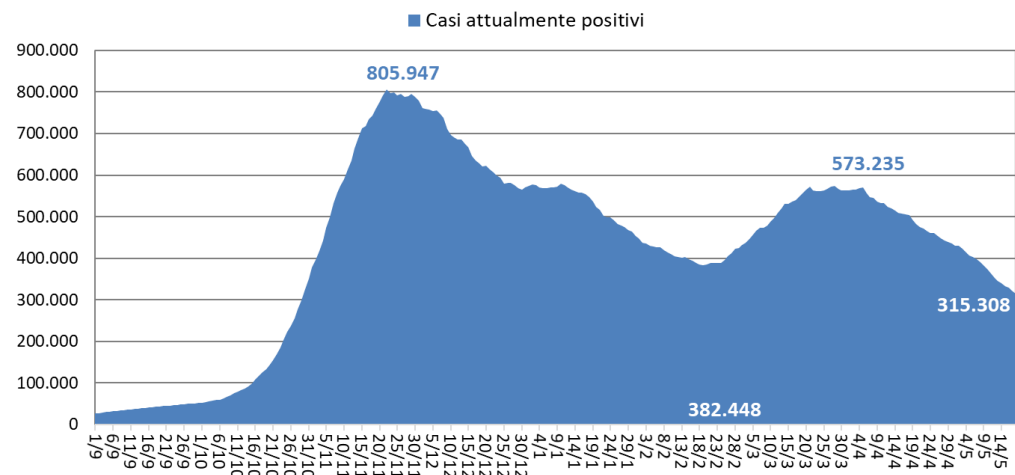
Figura 2



EMBARGO 20 maggio 2021, ore 10.00

Figura 3

Trend settimanale di casi attualmente positivi, isolamento domiciliare, ricoveri con sintomi, terapie intensive



Elaborazione GIMBE da casi confermati dal Ministero della Salute
Aggiornamento: 18 maggio 2021

EMBARGO 20 maggio 2021, ore 10.00

Figura 4

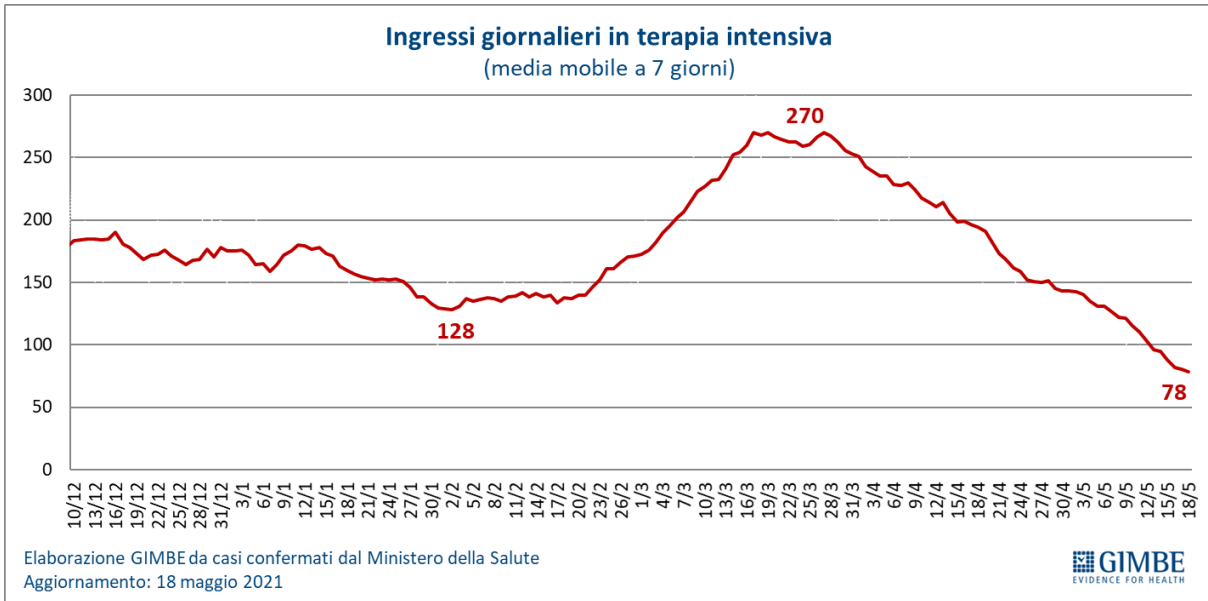
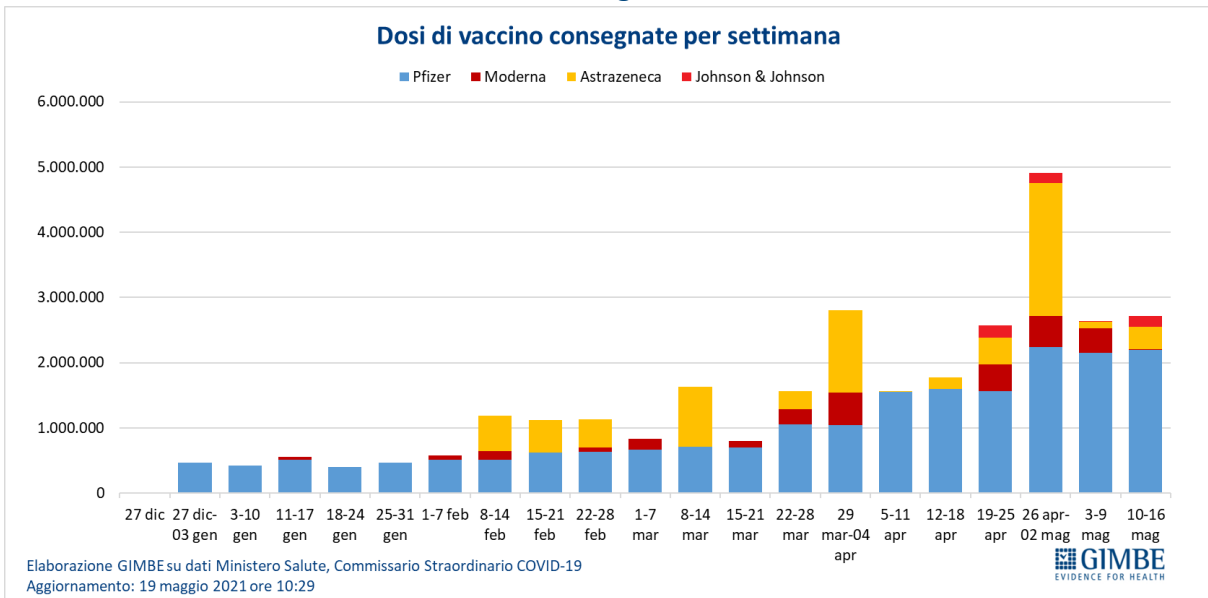
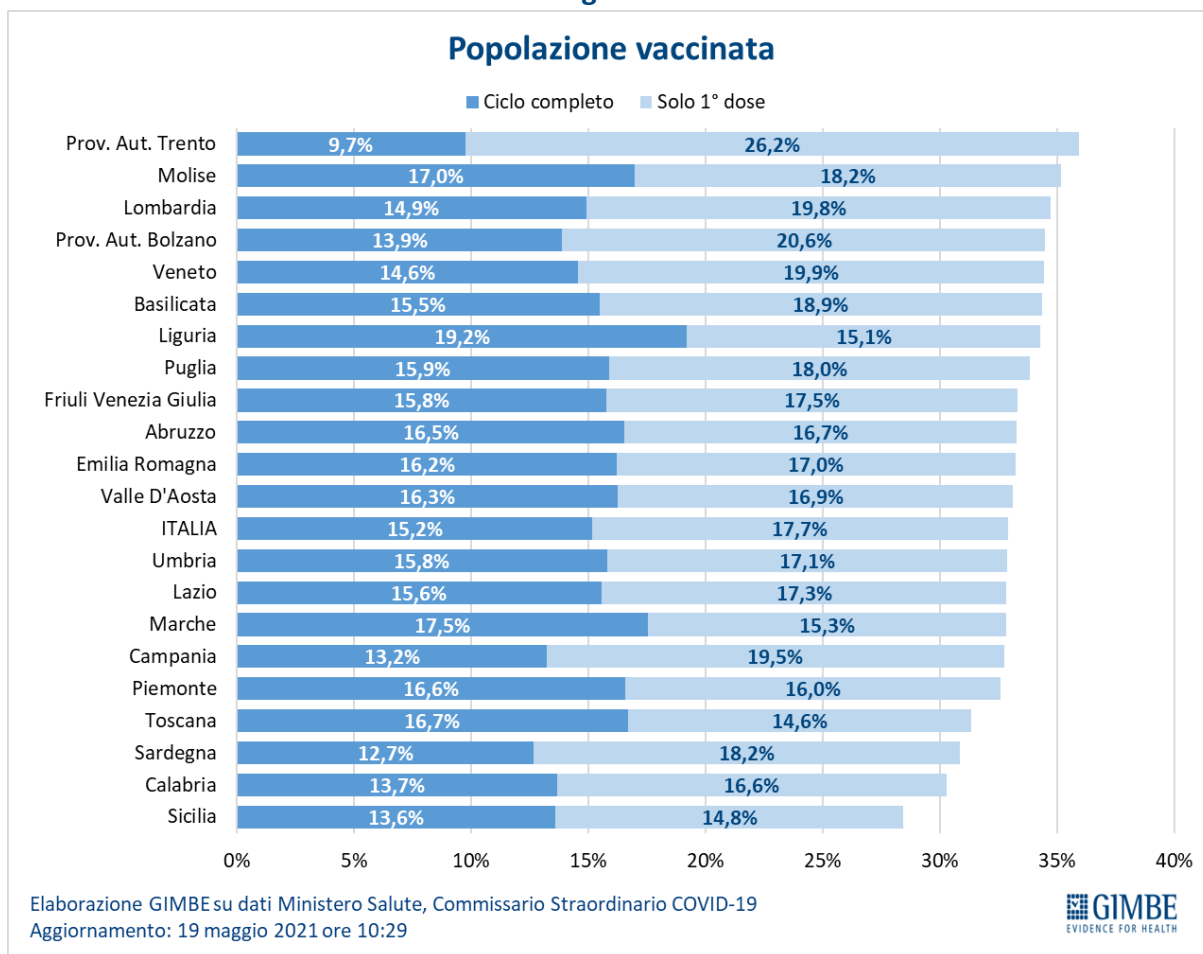


Figura 5



EMBARGO 20 maggio 2021, ore 10.00

Figura 6



EMBARGO 20 maggio 2021, ore 10.00

Figura 7

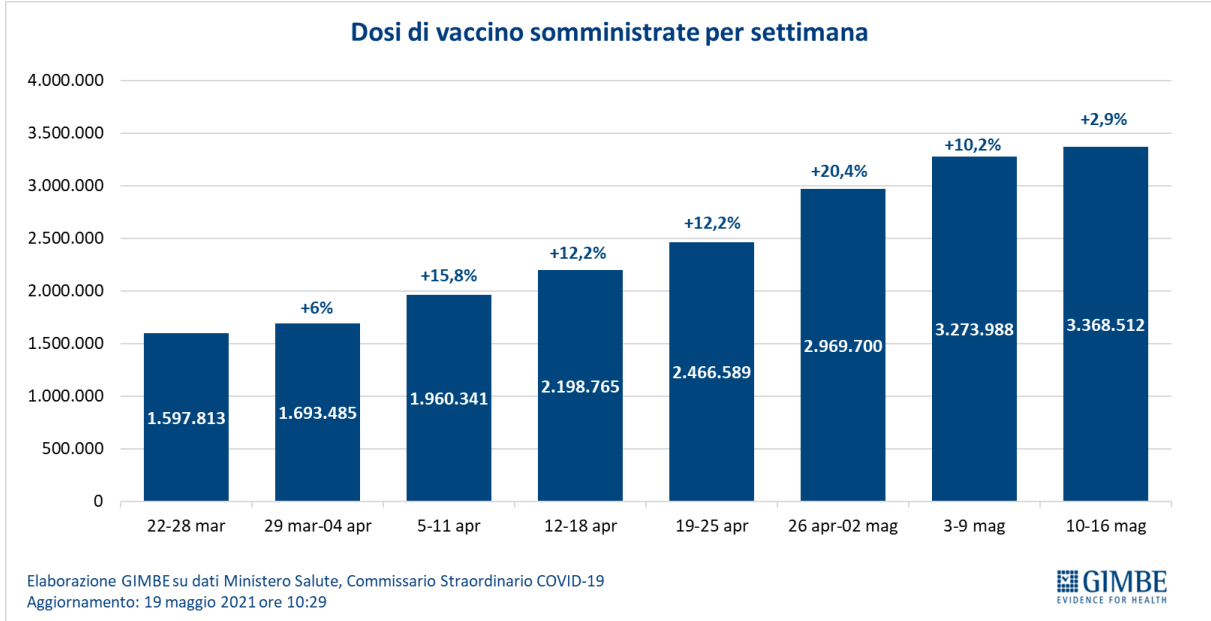
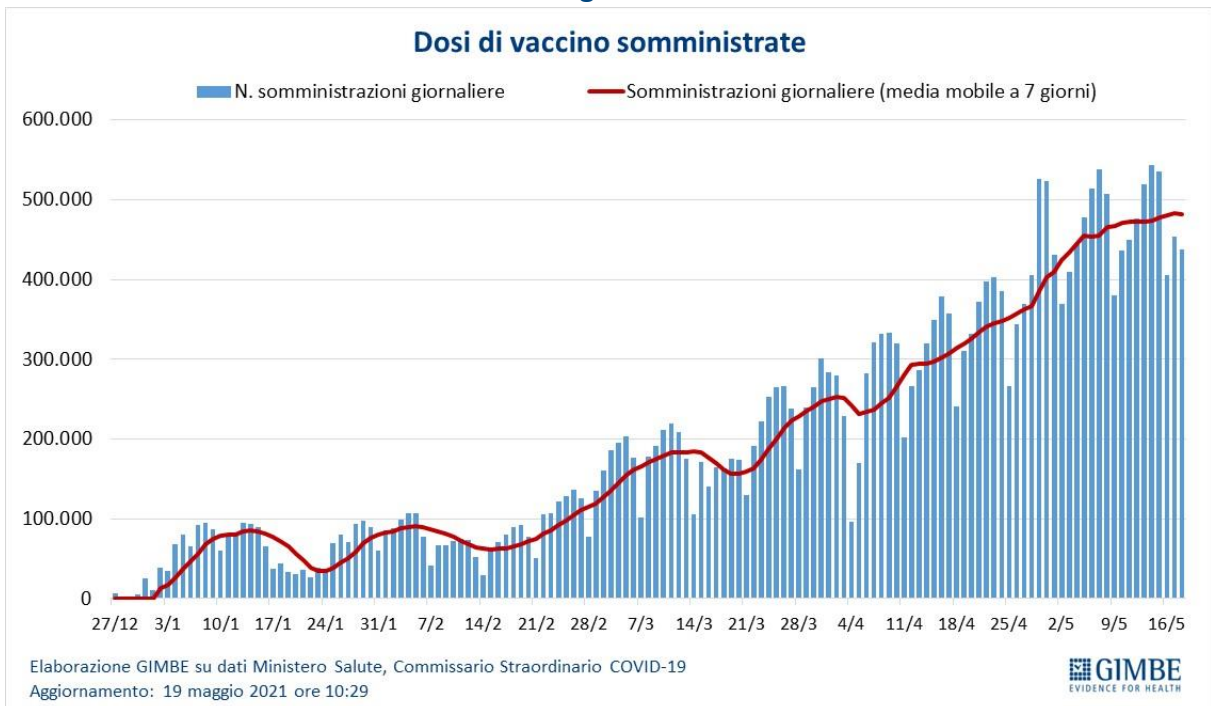
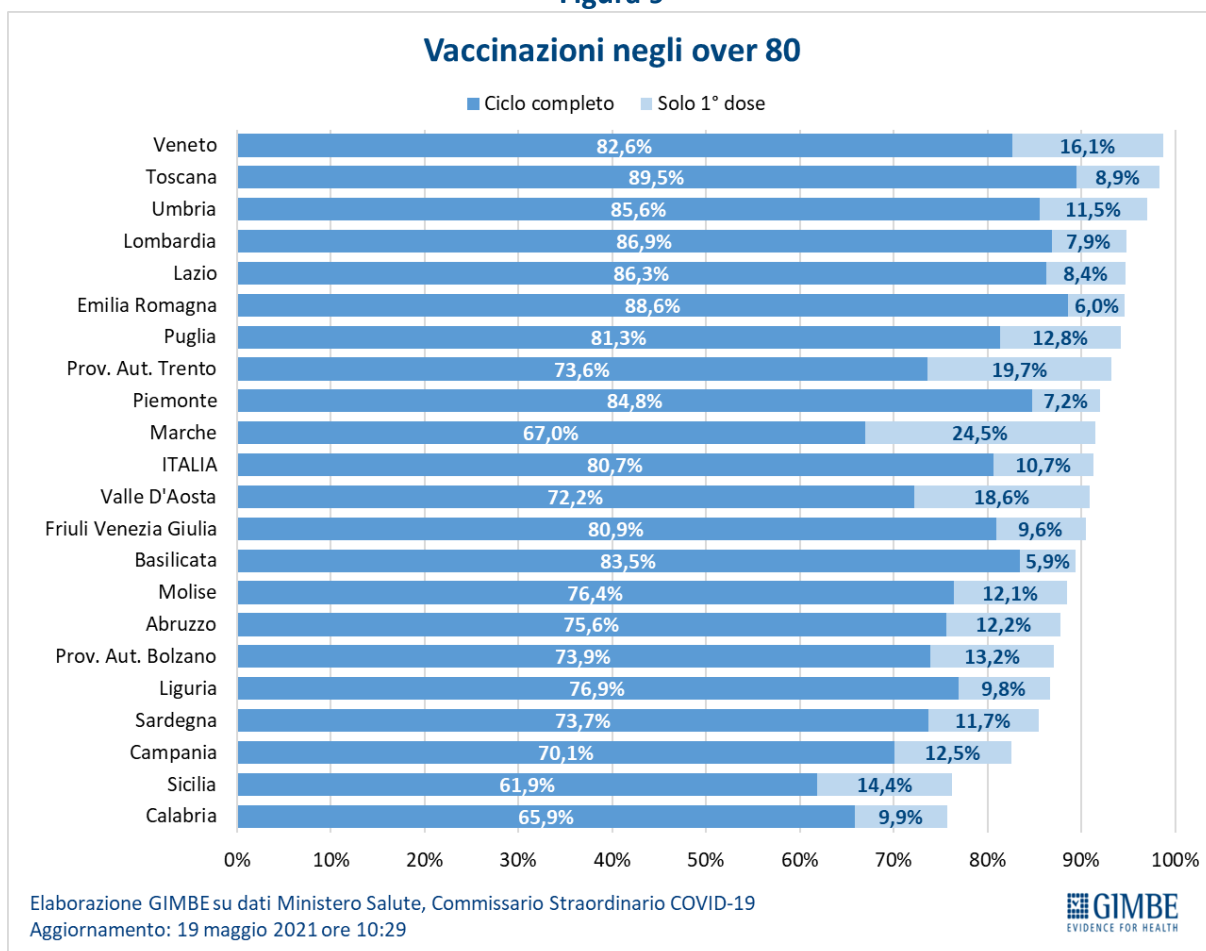


Figura 8



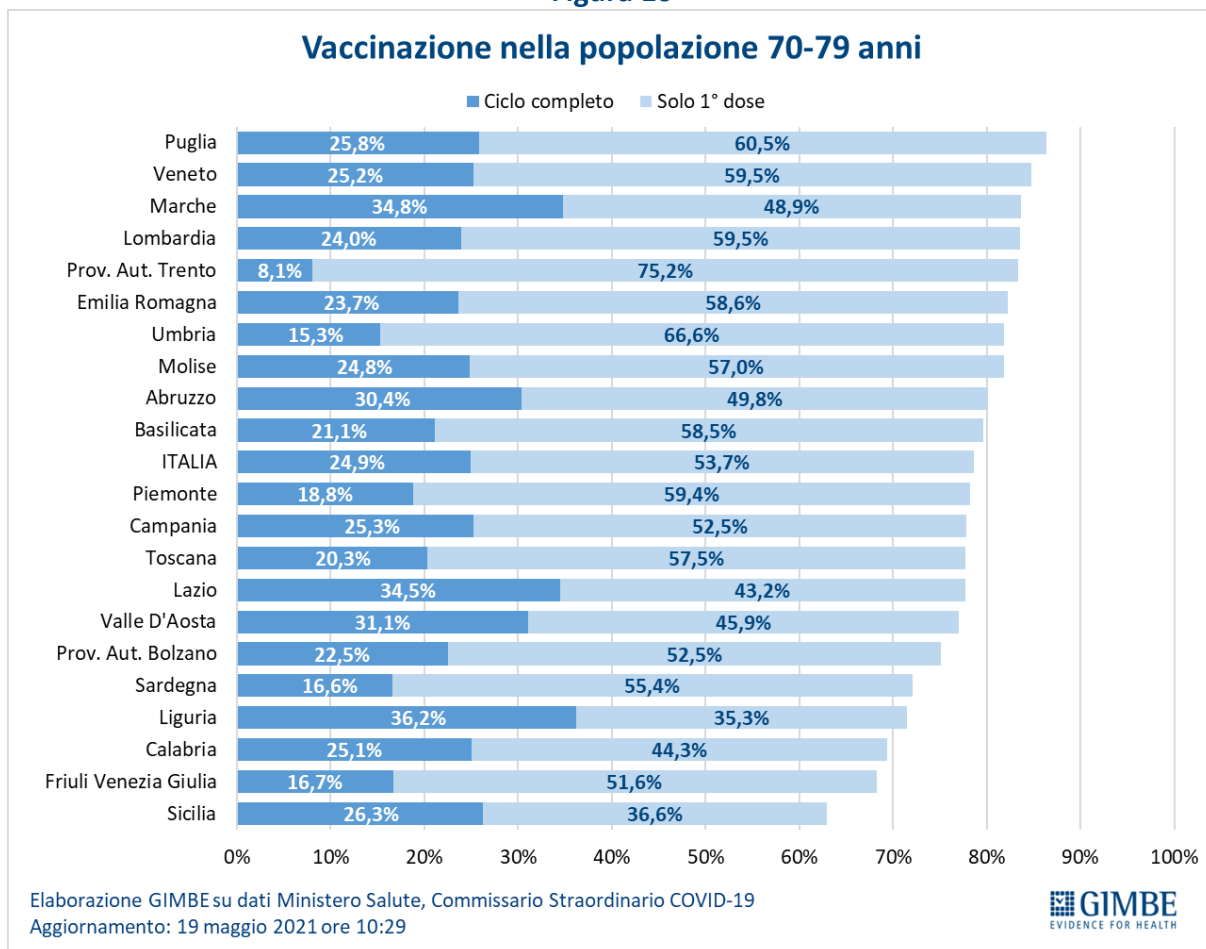
EMBARGO 20 maggio 2021, ore 10.00

Figura 9



EMBARGO 20 maggio 2021, ore 10.00

Figura 10



EMBARGO 20 maggio 2021, ore 10.00

Figura 11

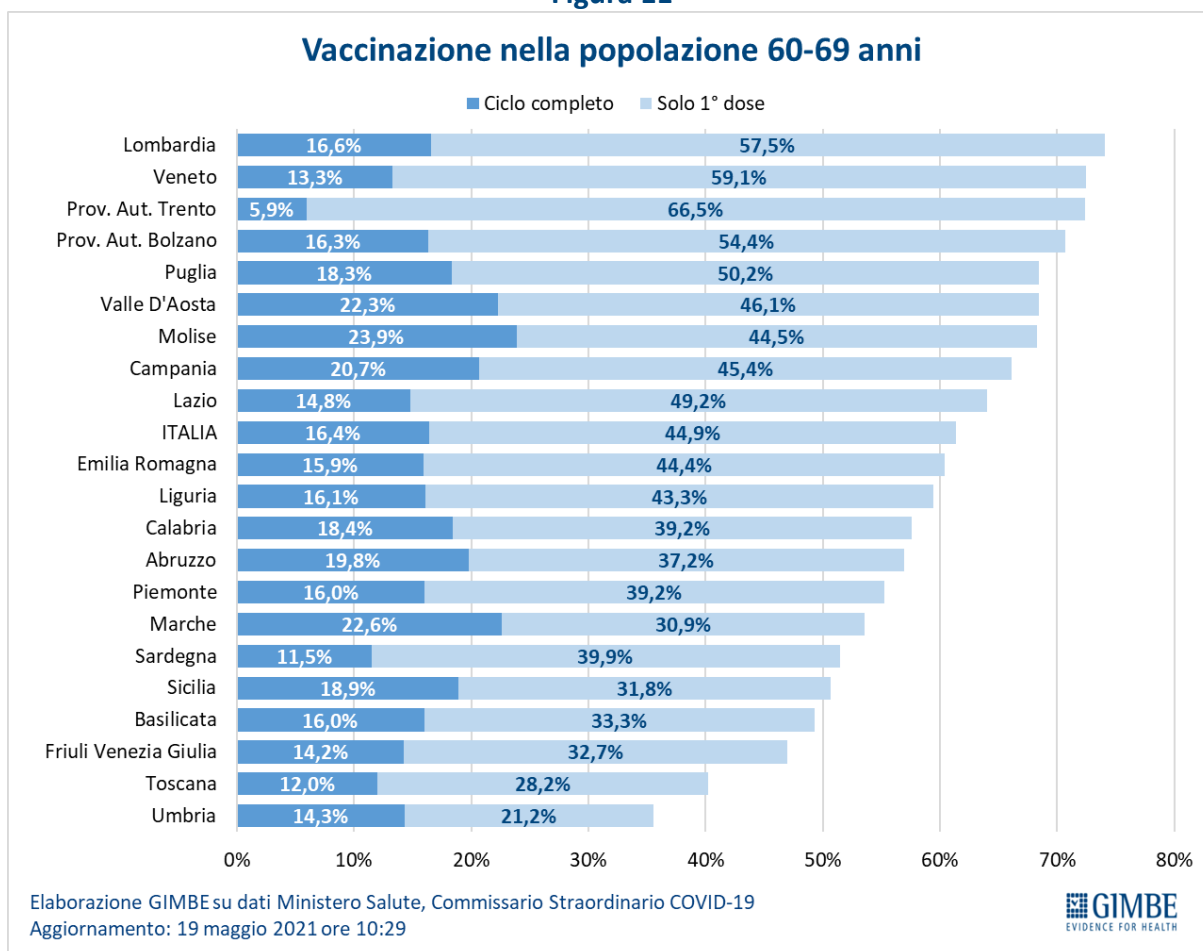


Figura 12

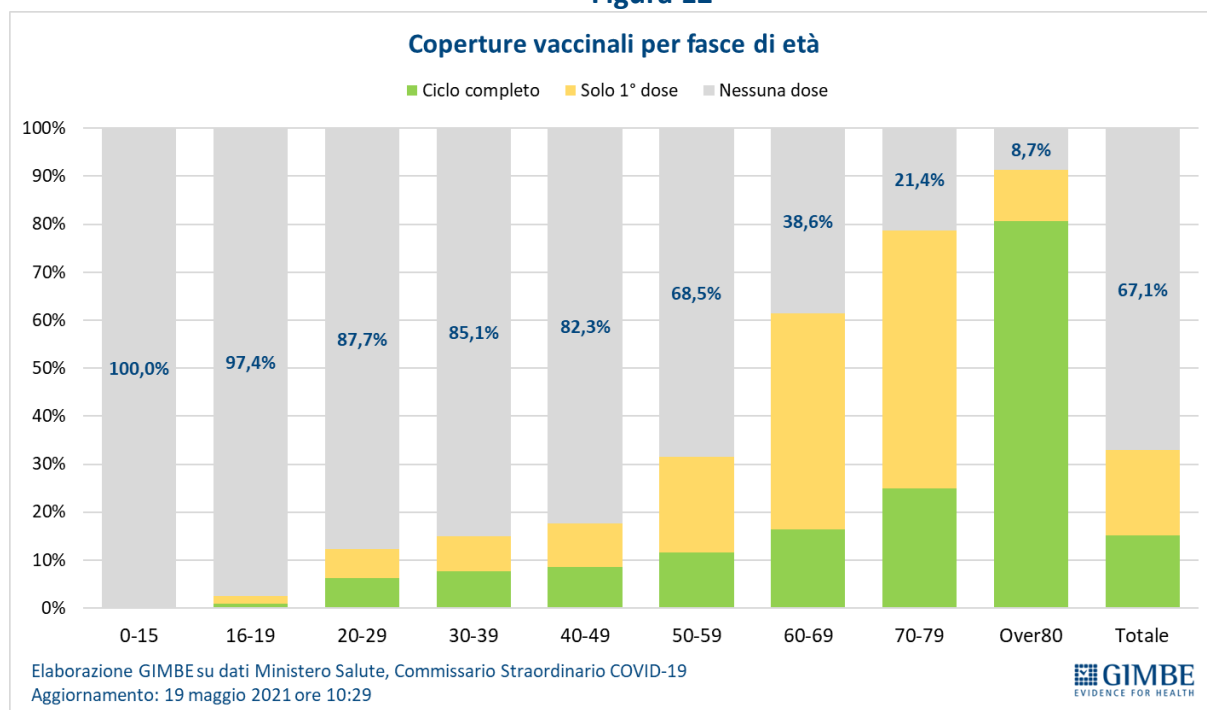
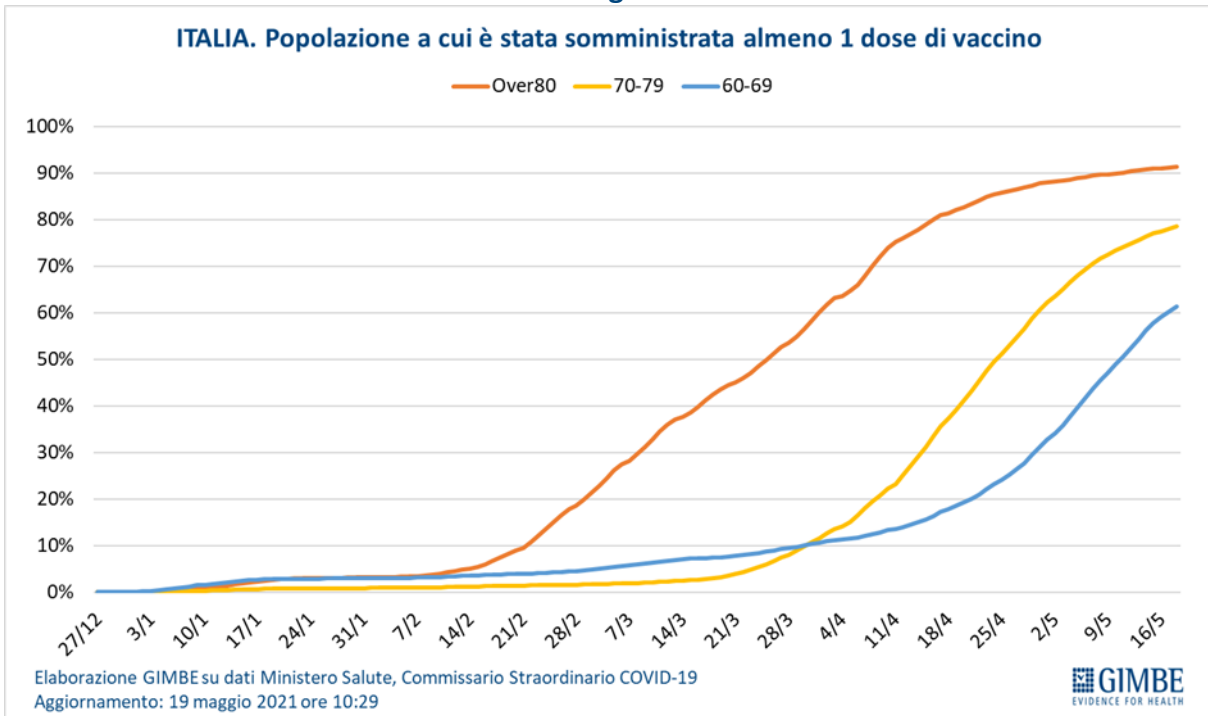


Figura 13



EMBARGO 20 maggio 2021, ore 10.00

Tabella. Indicatori regionali: settimana 12-18 maggio 2021

Regione	Casi attualmente positivi per 100.000 abitanti	Variazione % nuovi casi	Posti letto in area medica occupati da pazienti COVID-19	Posti letto in terapia intensiva occupati da pazienti COVID-19
Abruzzo	496	-30,2%	15%	10%
Basilicata	884	-15,8%	23%	10%
Calabria	607	-31,6%	36%	17%
Campania	1.352	-29,5%	26%	15%
Emilia Romagna	499	-29,3%	15%	20%
Friuli Venezia Giulia	462	-38,9%	5%	9%
Lazio	557	-34,7%	24%	23%
Liguria	184	-34,6%	14%	22%
Lombardia	377	-28,4%	21%	25%
Marche	310	-21,4%	19%	22%
Molise	94	-36,8%	8%	10%
Piemonte	231	-26,7%	19%	22%
Prov. Aut. Bolzano	177	4,6%	5%	6%
Prov. Aut. Trento	124	-10,7%	9%	16%
Puglia	931	-40,0%	27%	21%
Sardegna	868	-42,5%	13%	19%
Sicilia	334	-36,2%	20%	13%
Toscana	377	-26,6%	16%	29%
Umbria	269	-27,0%	17%	15%
Valle D'Aosta	310	-25,9%	11%	10%
Veneto	297	-35,8%	9%	9%
ITALIA	529	-30,9%	19%	19%

Nota: nella prima colonna rosso e verde indicano rispettivamente una performance regionale in peggioramento, o in miglioramento, rispetto alla settimana precedente.

Nella seconda colonna rosso e verde indicano rispettivamente un aumento o una diminuzione di nuovi casi rispetto alla settimana precedente.

Nelle ultime 2 colonne rosso e verde indicano il superamento, o meno, della soglia di saturazione del 40% per l'area medica e del 30% per le terapie intensive (dati Agenas).