

EMBARGO: 10 marzo 2022, ore 10.00

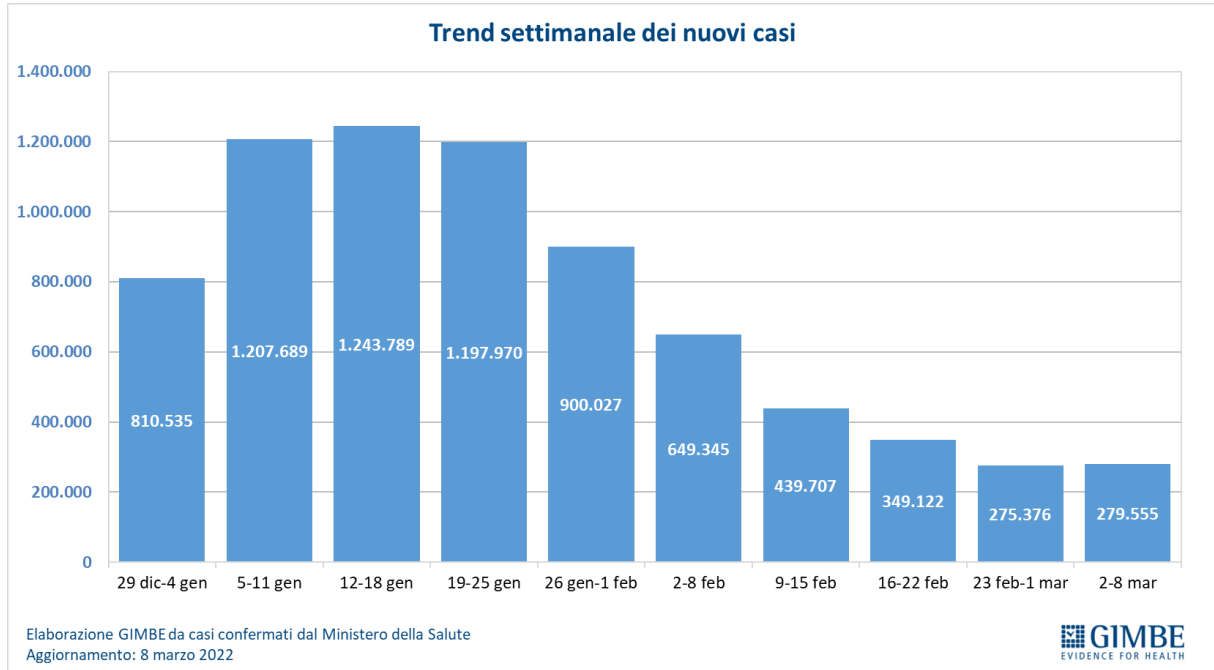
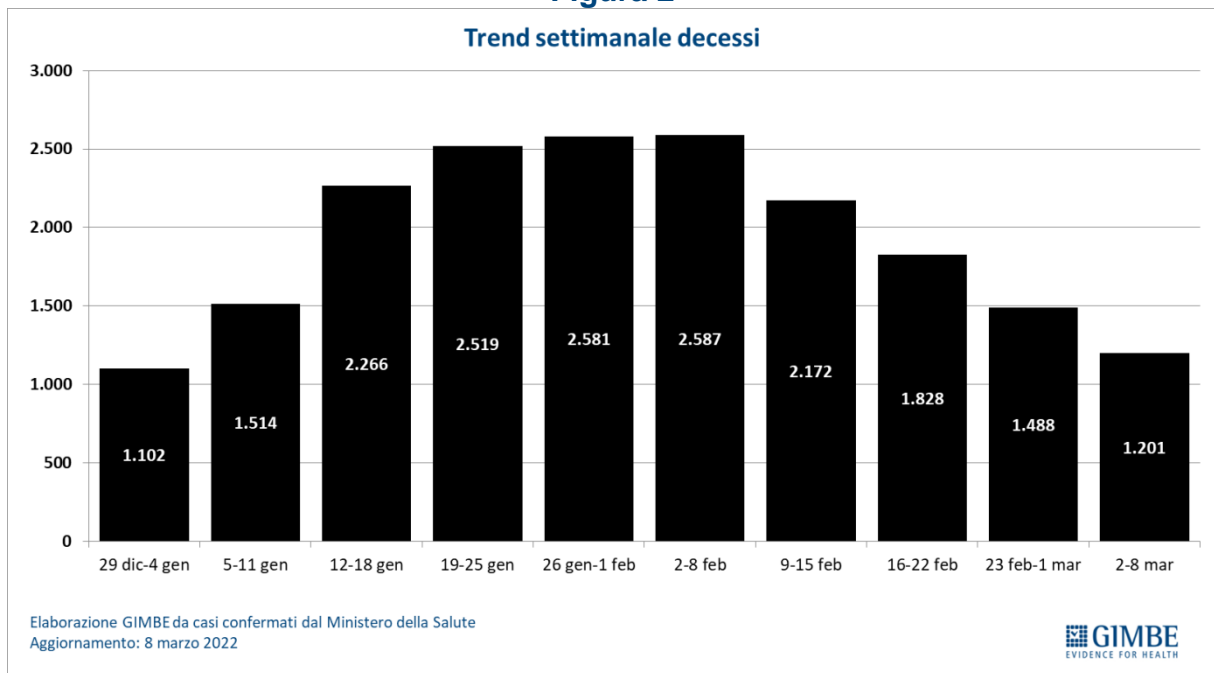
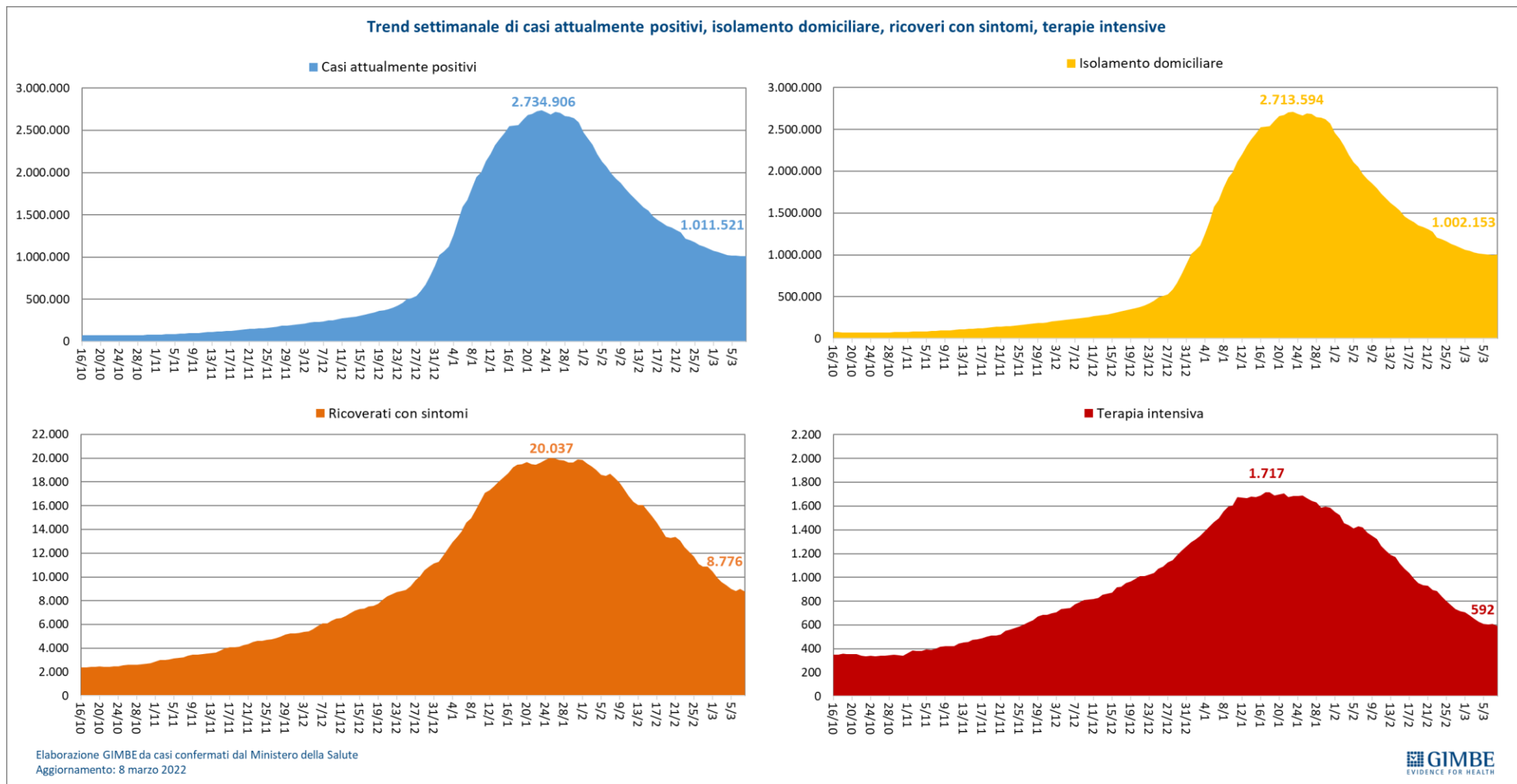


Figura 2



EMBARGO: 10 marzo 2022, ore 10.00

Figura 3



EMBARGO: 10 marzo 2022, ore 10.00

Figura 4

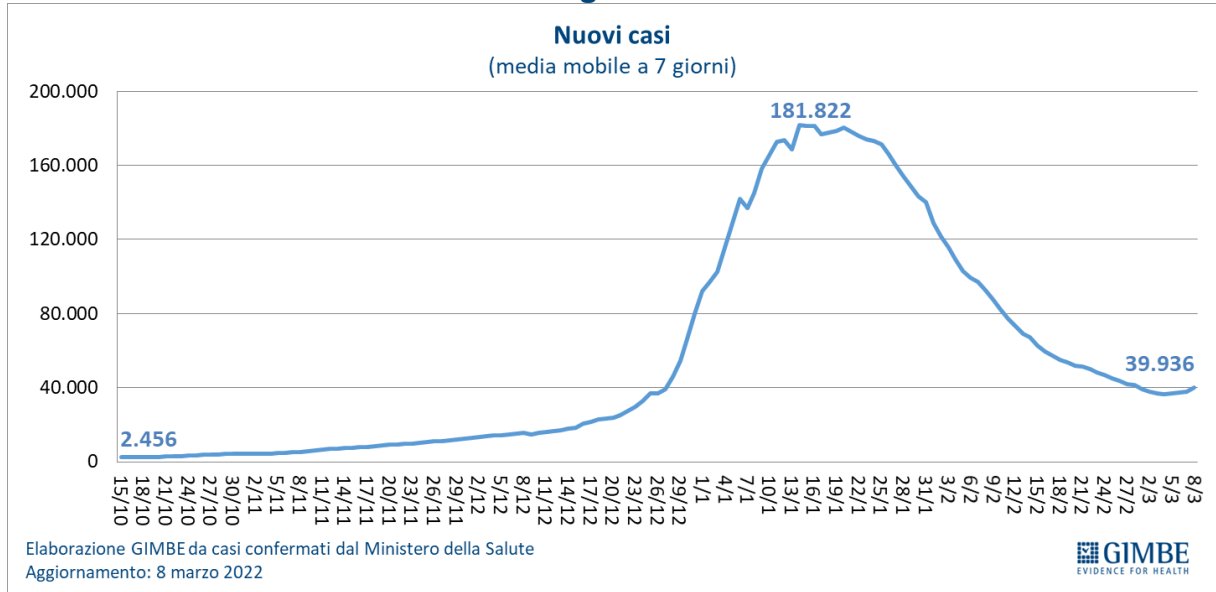


Figura 5

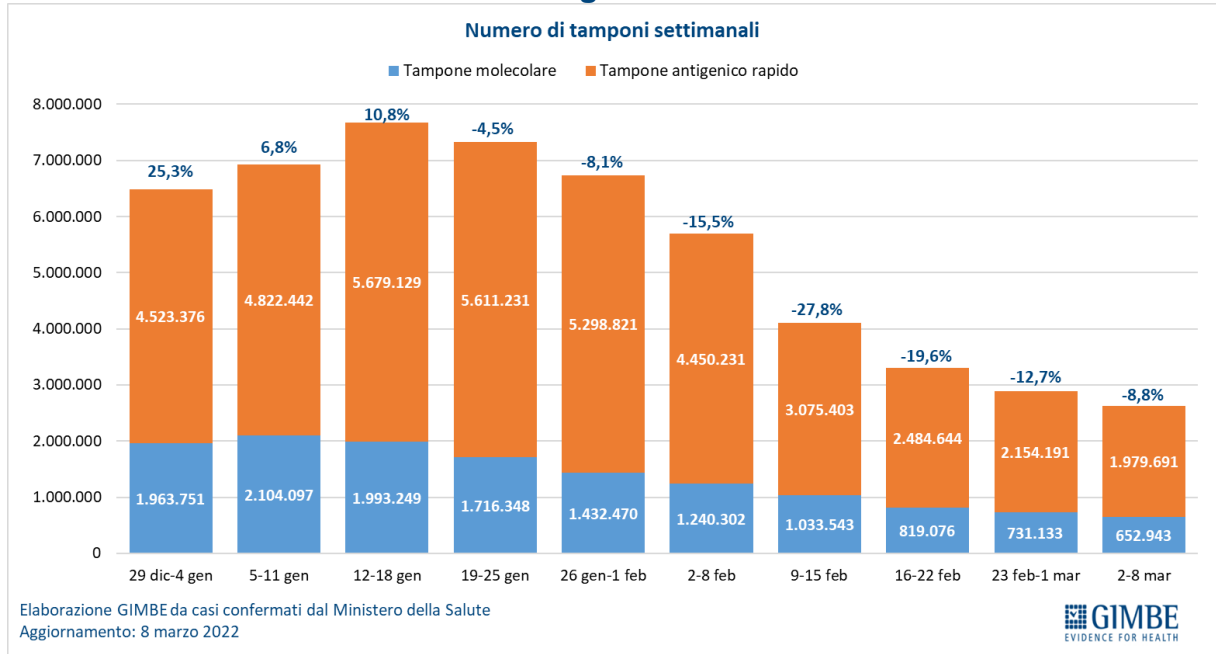


Figura 6

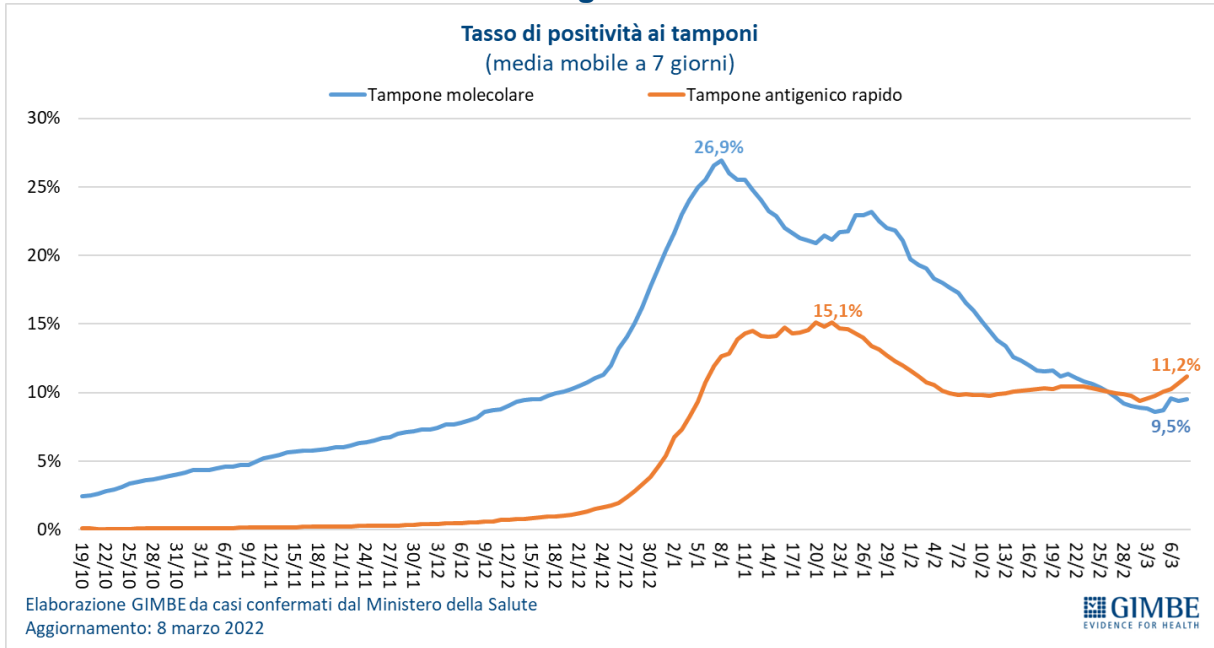
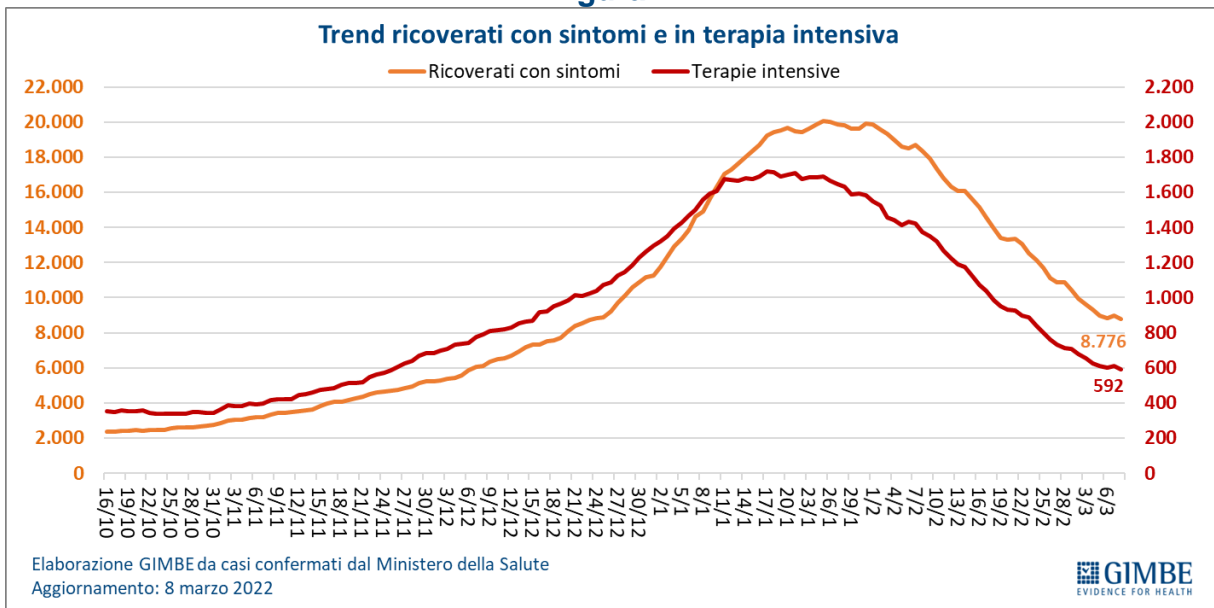


Figura 7



EMBARGO: 10 marzo 2022, ore 10.00

Figura 8

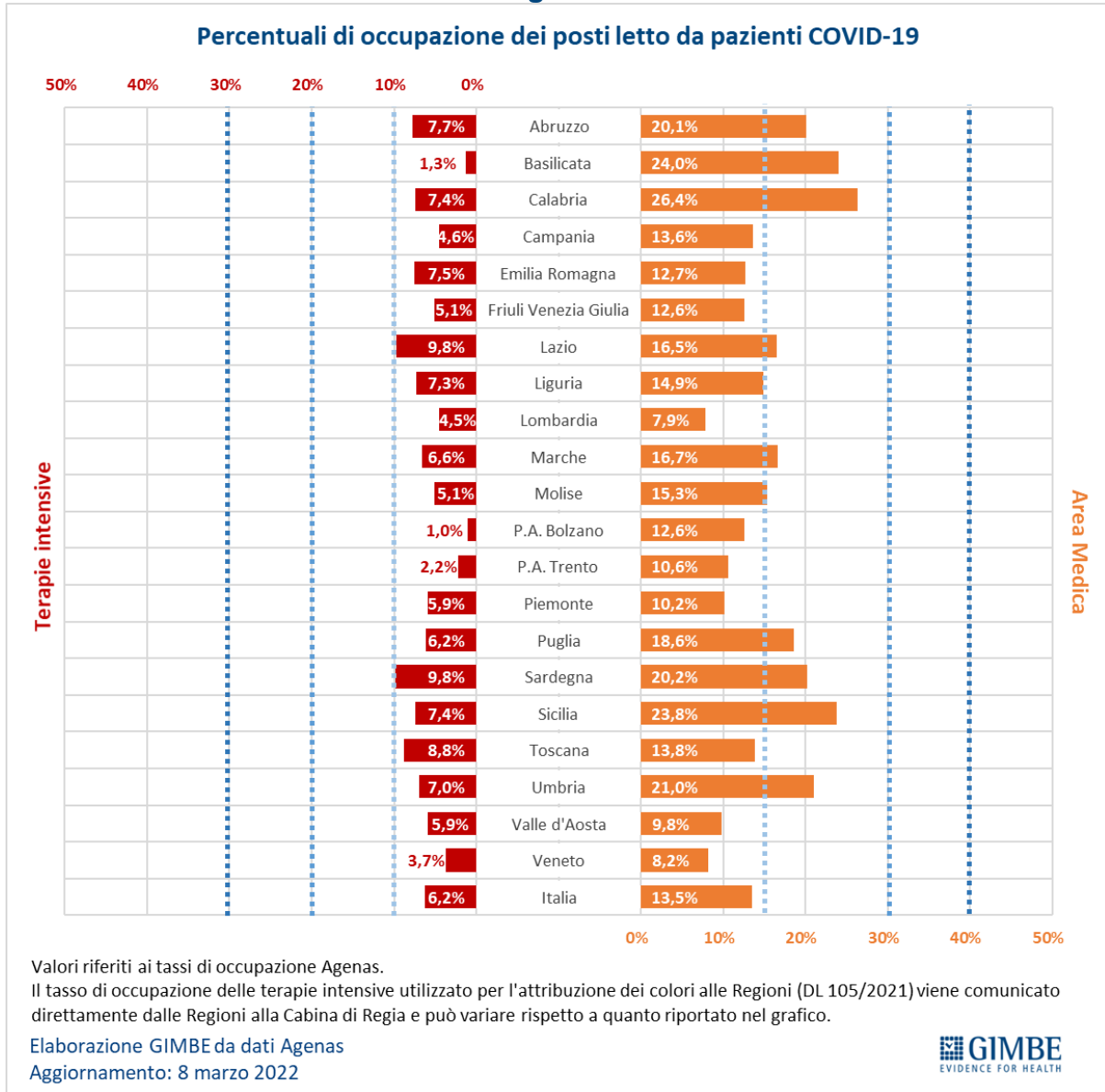
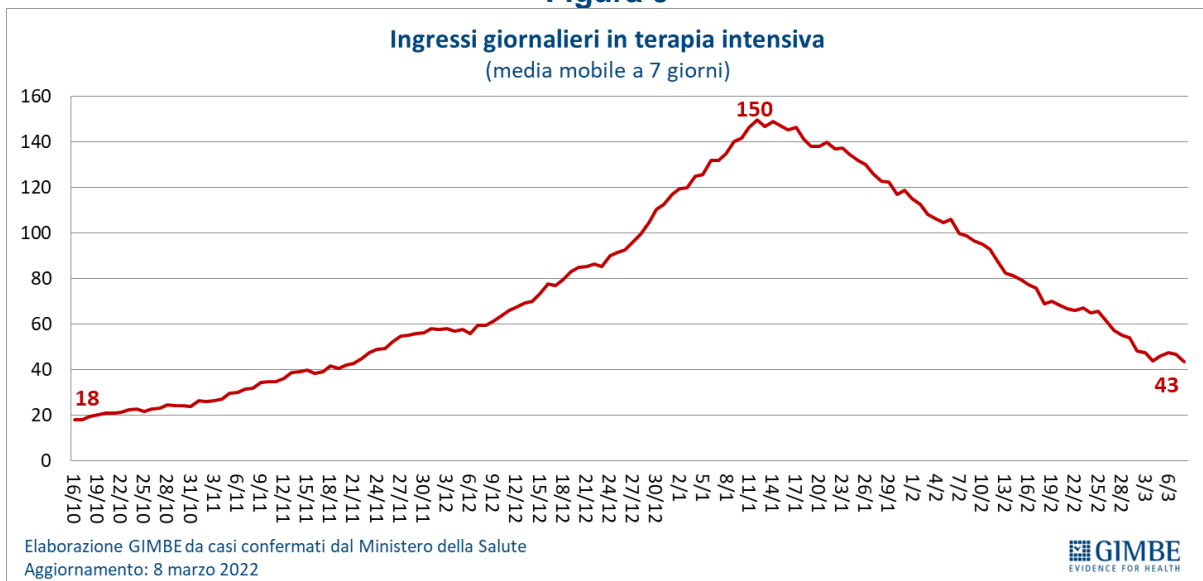


Figura 9



EMBARGO: 10 marzo 2022, ore 10.00

Figura 10

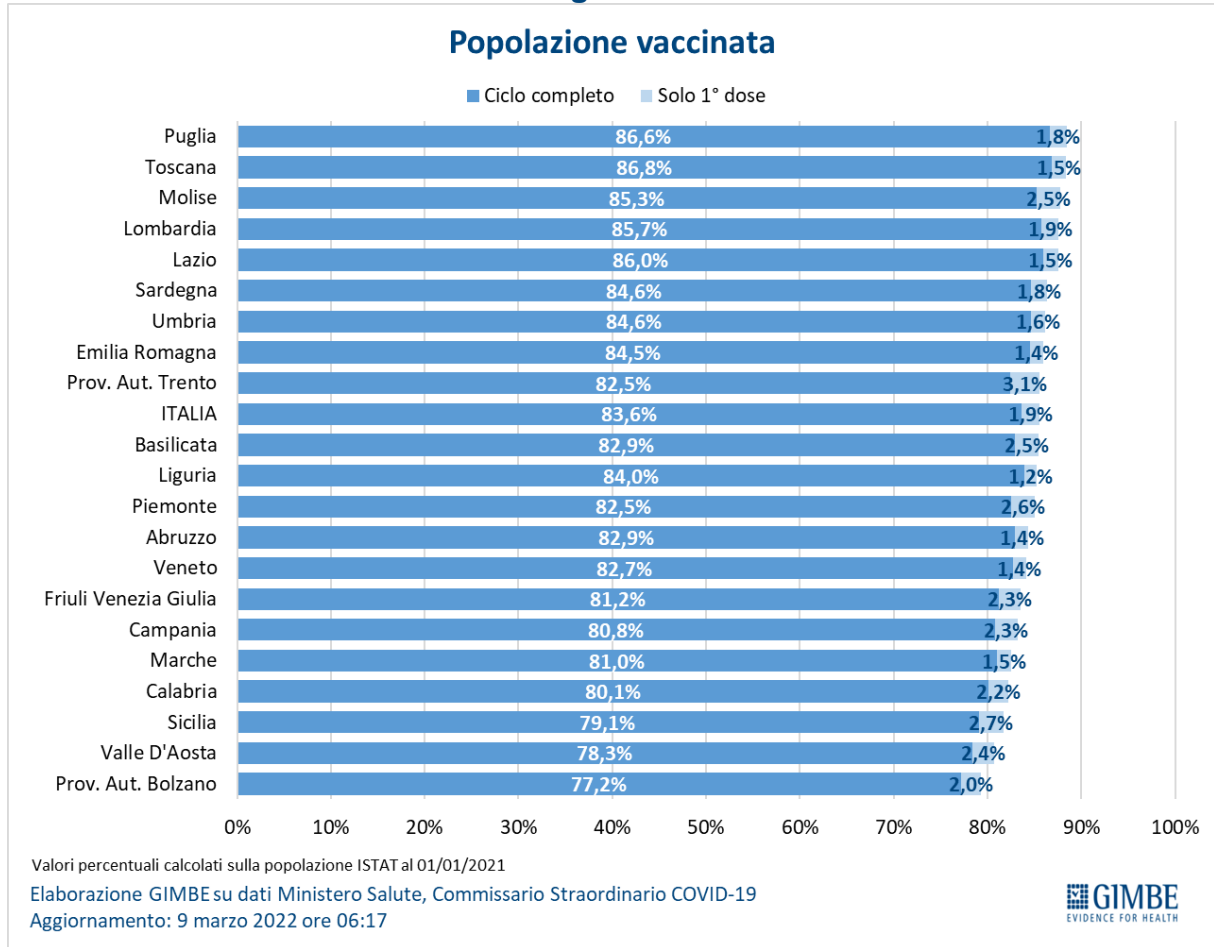


Figura 11

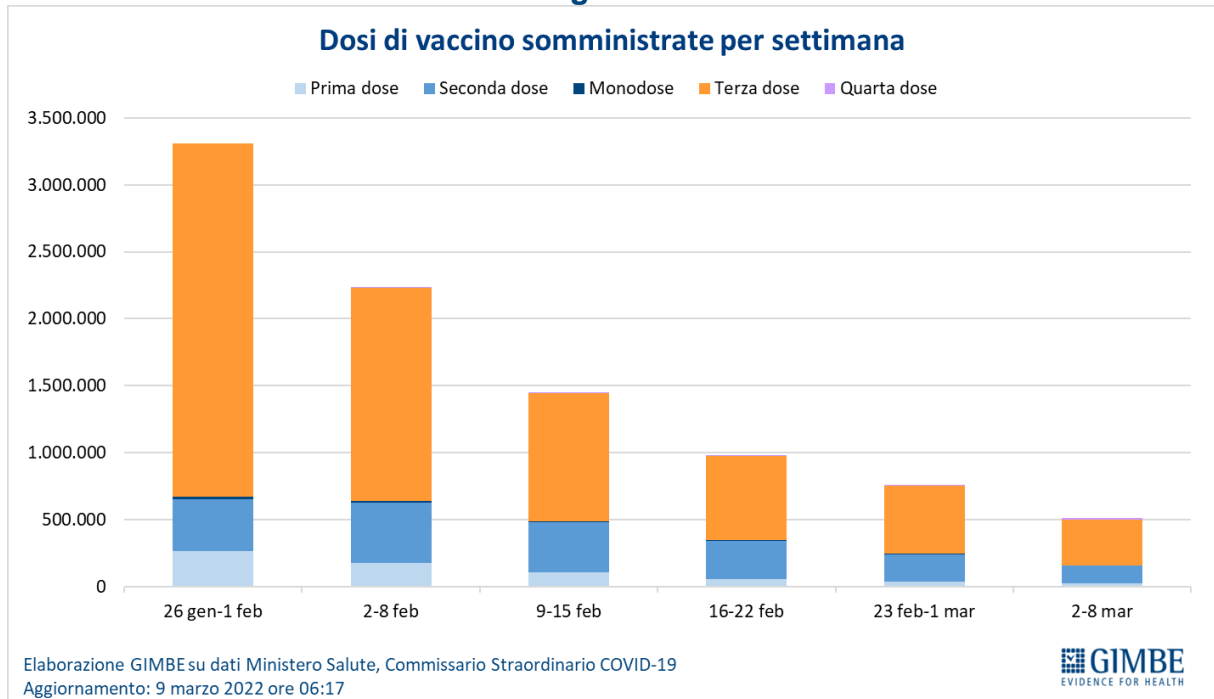


Figura 12

EMBARGO: 10 marzo 2022, ore 10.00

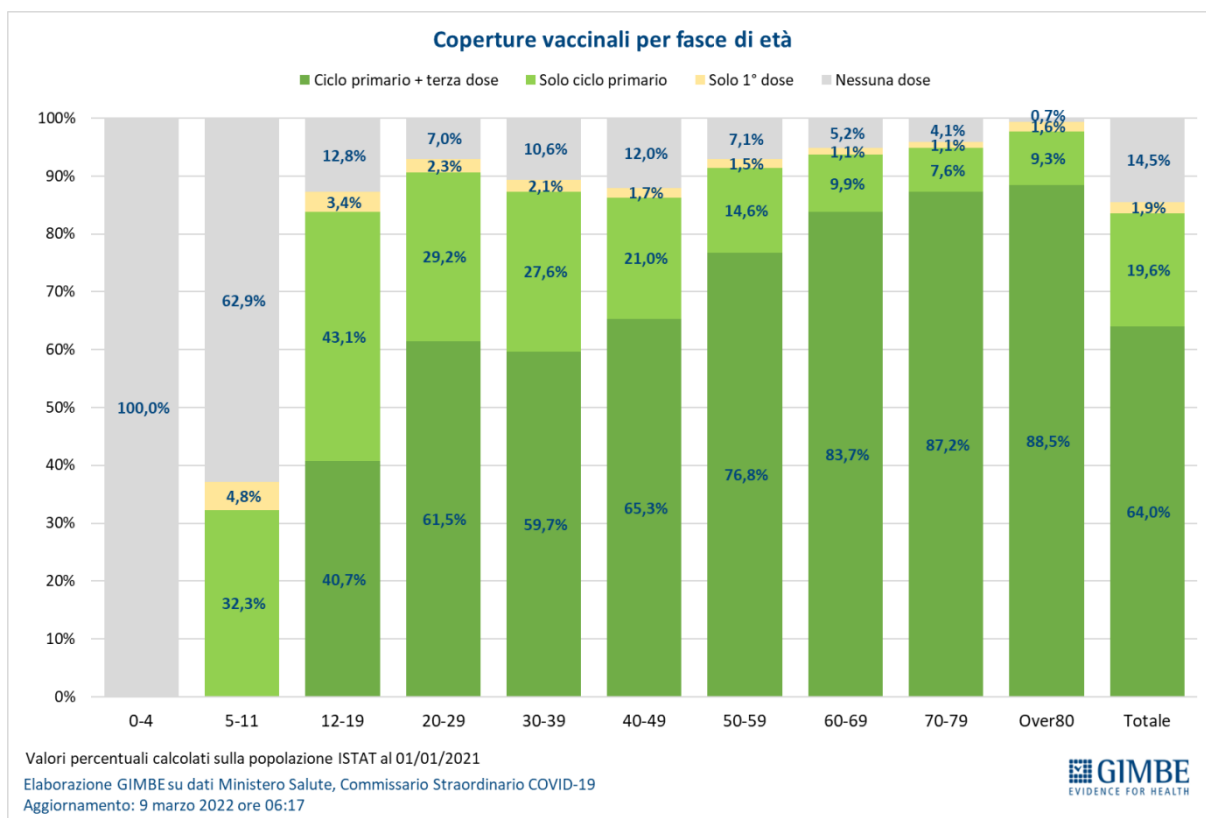


Figura 13

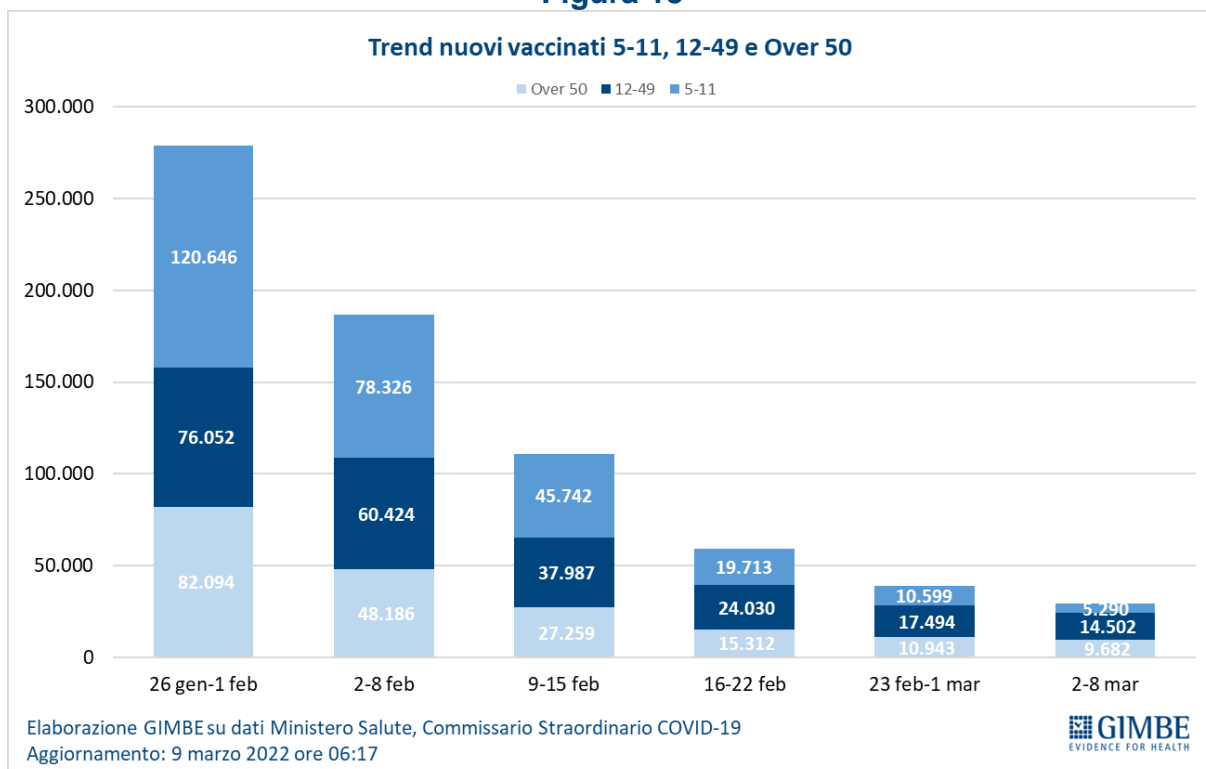


Figura 14

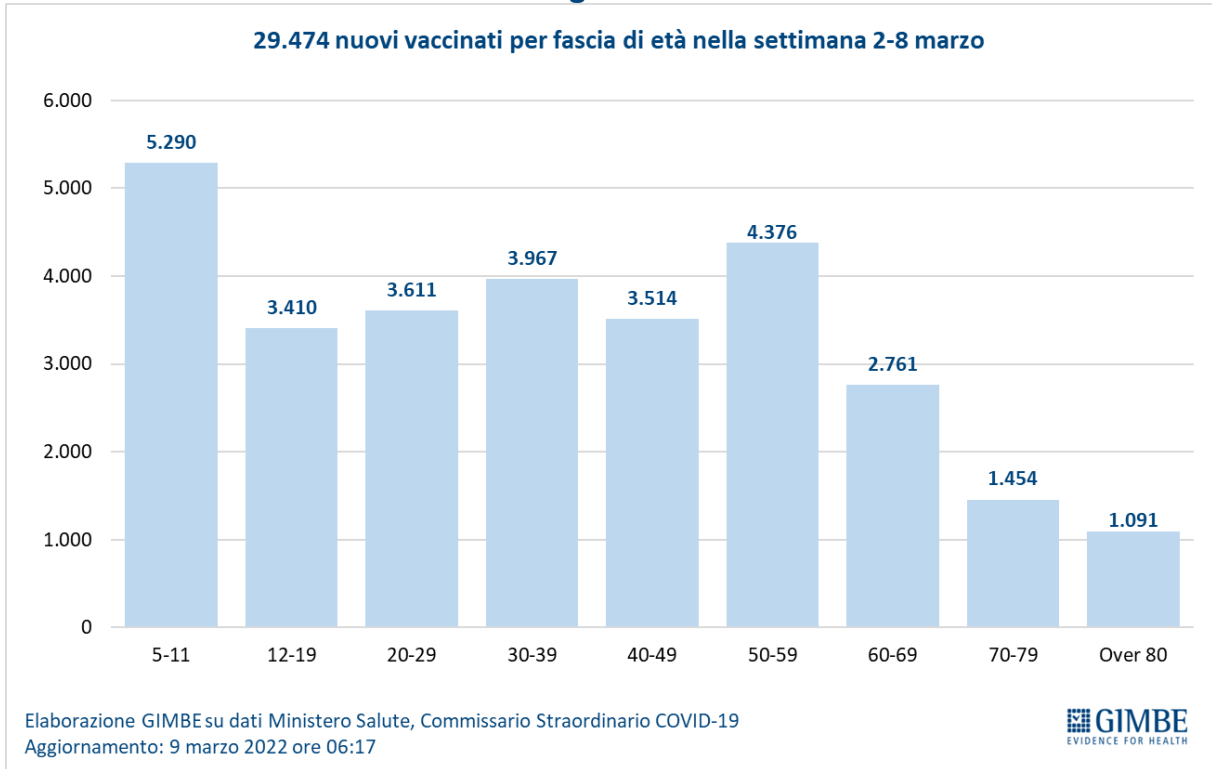


Figura 15

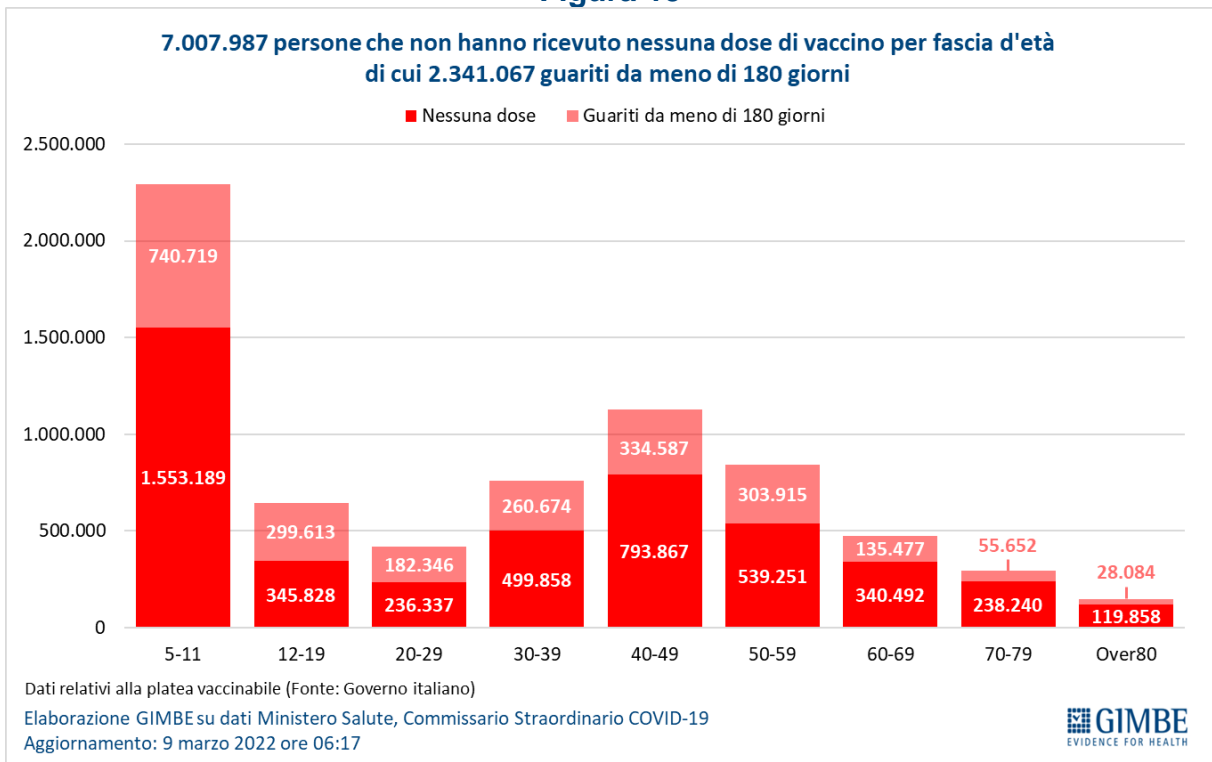
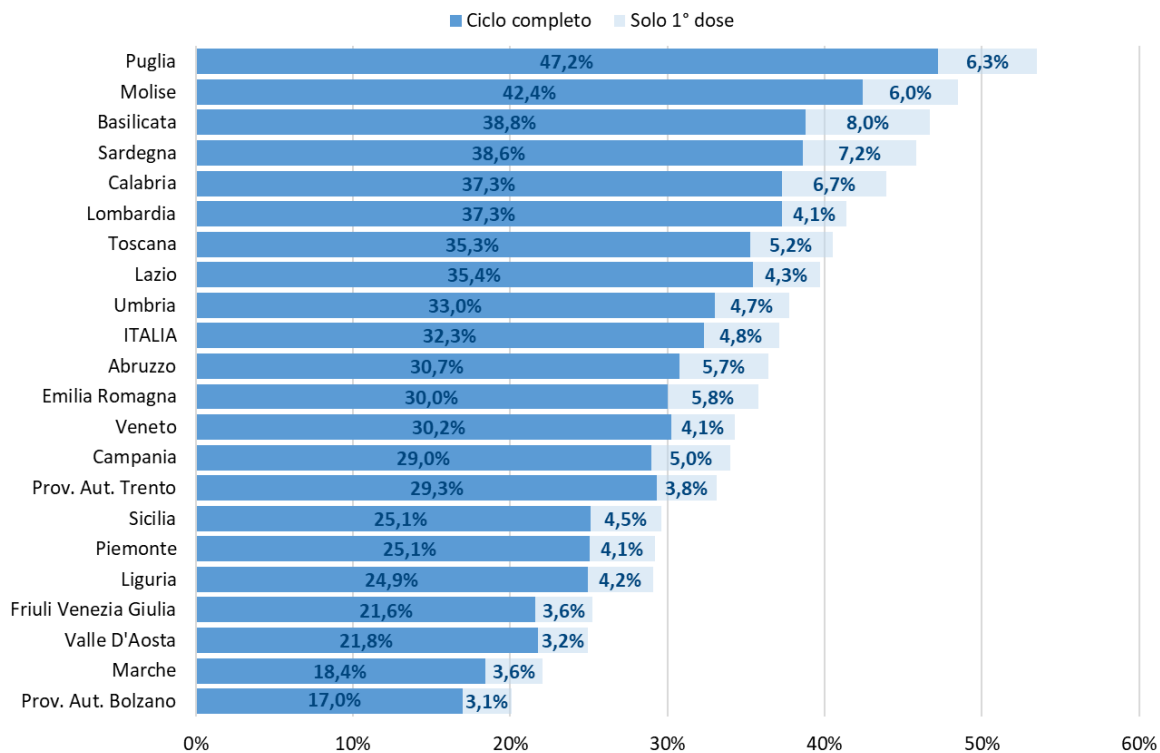


Figura 16

EMBARGO: 10 marzo 2022, ore 10.00

Tasso di copertura vaccinale fascia 5-11



Valori percentuali calcolati sulla popolazione ISTAT al 01/01/2021

Elaborazione GIMBE su dati Ministero Salute, Commissario Straordinario COVID-19

Aggiornamento: 9 marzo 2022 ore 06:17

Figura 17

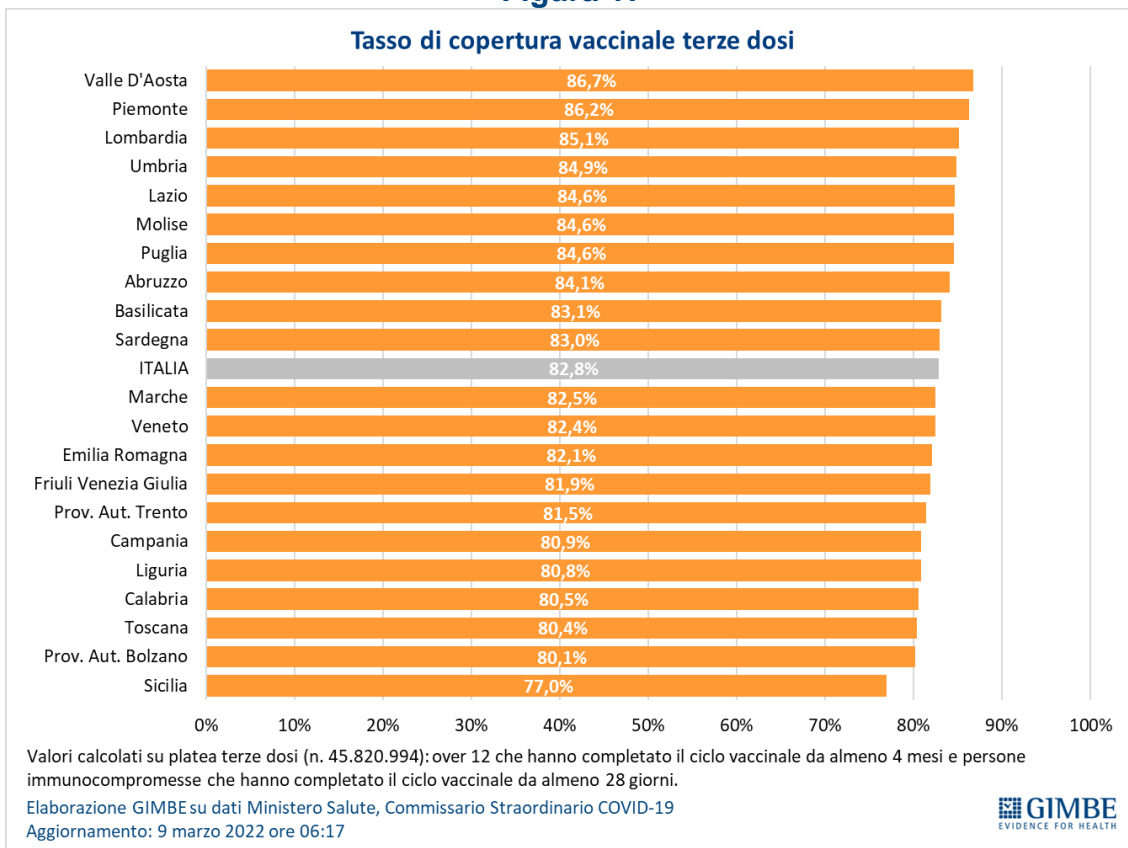
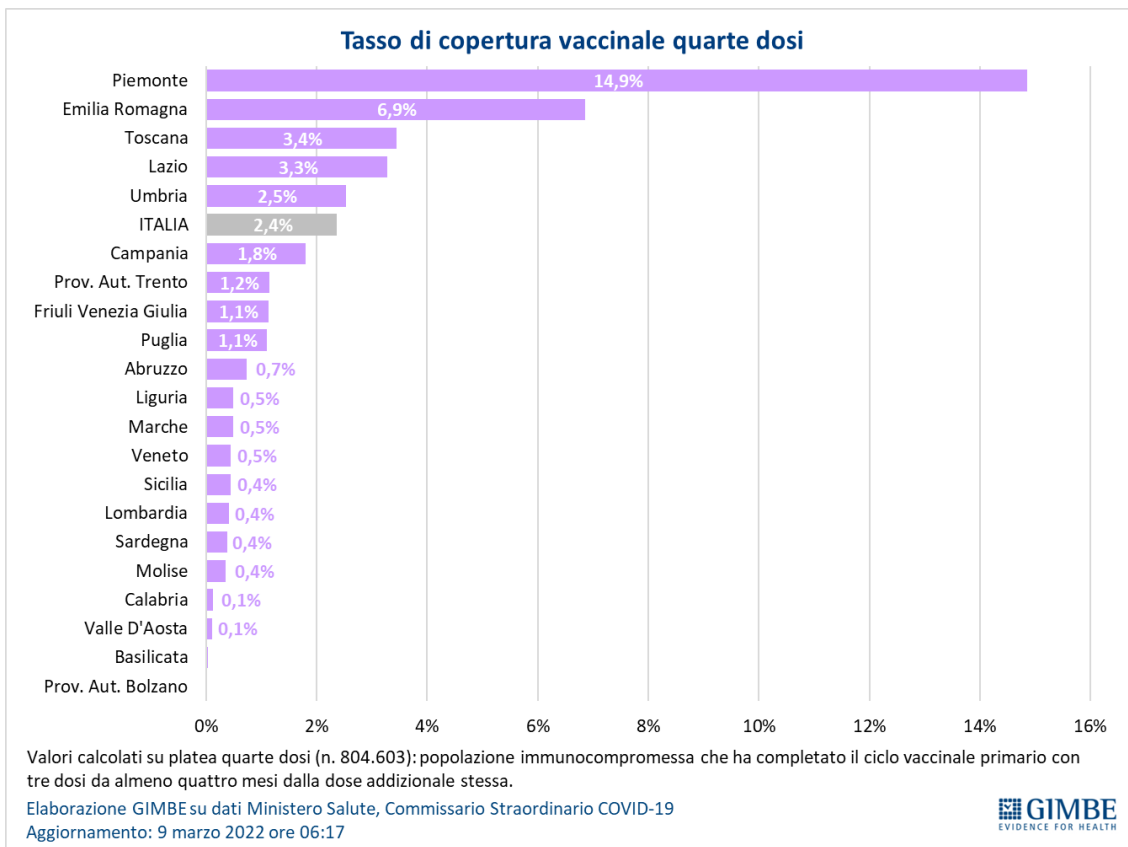
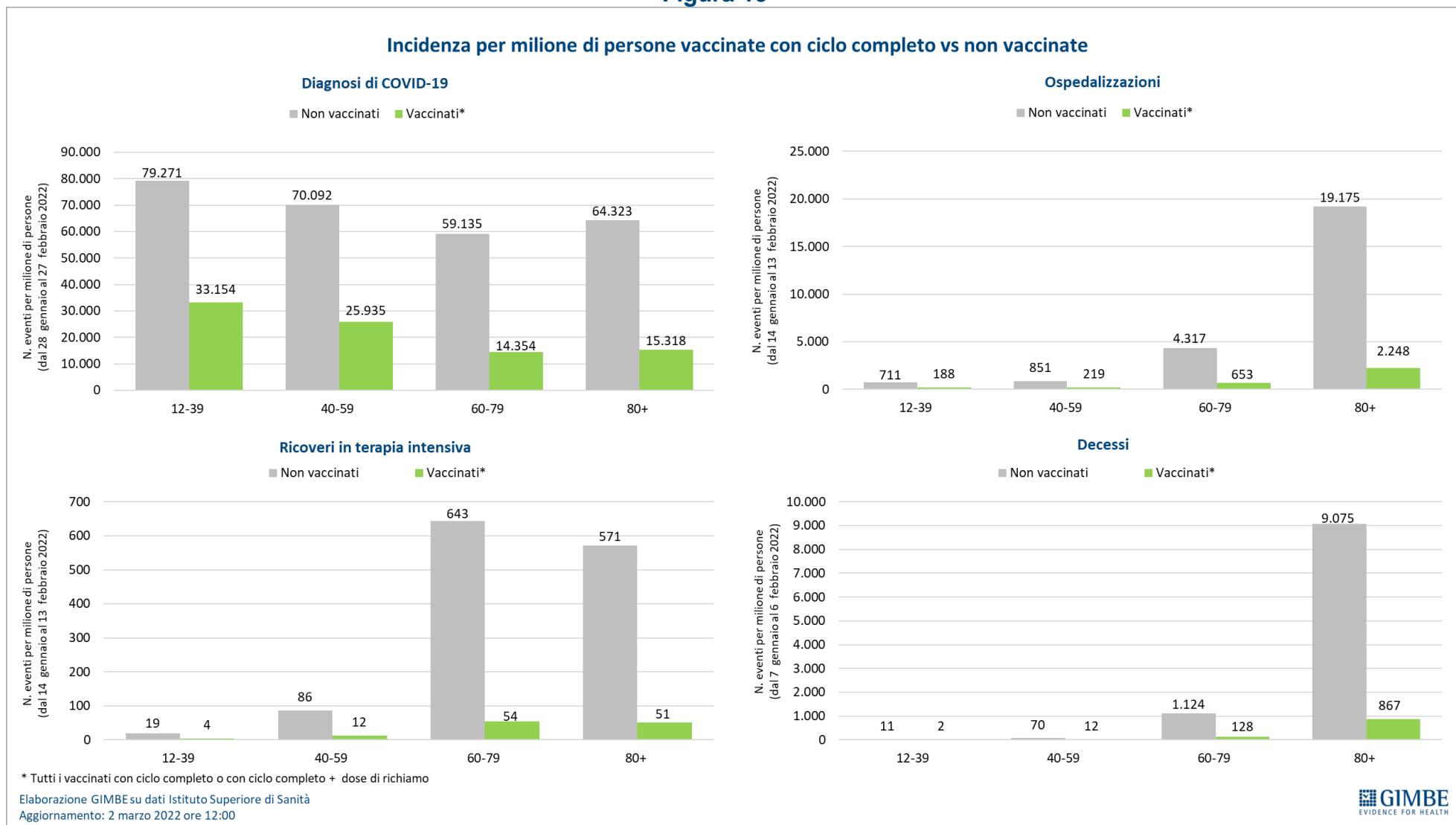


Figura 18



EMBARGO: 10 marzo 2022, ore 10.00

Figura 19



EMBARGO: 10 marzo 2022, ore 10.00**Tabella 1. Indicatori regionali: settimana 2-8 marzo 2022**

Regione	Casi attualmente positivi per 100.000 abitanti	Variazione % nuovi casi	Posti letto in area medica occupati da pazienti COVID-19	Posti letto in terapia intensiva occupati da pazienti COVID-19
Abruzzo	5.120	-8,8%	20,1%	7,7%
Basilicata	3.569	2,5%	24,0%	1,3%
Calabria	2.536	16,9%	26,4%	7,4%
Campania	2.160	7,7%	13,6%	4,6%
Emilia Romagna	613	-10,4%	12,7%	7,5%
Friuli Venezia Giulia	1.415	-7,8%	12,6%	5,1%
Lazio	1.811	-12,7%	16,5%	9,8%
Liguria	834	-2,7%	14,9%	7,3%
Lombardia	1.113	-2,7%	7,9%	4,5%
Marche	949	-0,8%	16,7%	6,6%
Molise	1.980	8,9%	15,3%	5,1%
Piemonte	977	-4,1%	10,2%	5,9%
Prov. Aut. Bolzano	872	7,9%	12,6%	1,0%
Prov. Aut. Trento	521	-7,8%	10,6%	2,2%
Puglia	1.900	12,0%	18,6%	6,2%
Sardegna	1.516	7,5%	20,2%	9,8%
Sicilia	4.645	4,5%	23,8%	7,4%
Toscana	651	9,3%	13,8%	8,8%
Umbria	1.220	37,4%	21,0%	7,0%
Valle D'Aosta	1.057	22,8%	9,8%	5,9%
Veneto	1.009	0,2%	8,2%	3,7%
ITALIA	1.696	1,5%	13,5%	6,2%

Nota: nella prima colonna i colori rosso, verde e giallo indicano rispettivamente una performance regionale in peggioramento, in miglioramento o stabile, rispetto alla settimana precedente.
Nella seconda colonna i colori rosso e verde indicano rispettivamente un aumento o una diminuzione percentuale dei nuovi casi rispetto alla settimana precedente.
Nelle ultime 2 colonne i colori rosso e verde indicano il superamento, o meno, della soglia di saturazione del 15% per l'area medica e del 10% per le terapie intensive (dati Agenas).

EMBARGO: 10 marzo 2022, ore 10.00

Tabella 2. Nuovi casi nell'ultima settimana suddivisi per provincia

Regione	Provincia	Nuovi casi per 100.000 abitanti 2-8 marzo 2022	Variazione % nuovi casi
Abruzzo	Chieti	564	-2,2%
Abruzzo	L'Aquila	556	-7,4%
Abruzzo	Teramo	550	-21,5%
Abruzzo	Pescara	516	-3,7%
Basilicata	Matera	735	23,6%
Basilicata	Potenza	548	-8,1%
Calabria	Reggio di Calabria	920	-11,1%
Calabria	Vibo Valentia	849	-1,3%
Calabria	Crotone	669	4,3%
Calabria	Cosenza	631	97,6%
Calabria	Catanzaro	336	32,8%
Campania	Benevento	630	37,5%
Campania	Caserta	563	14,9%
Campania	Avellino	546	31,8%
Campania	Salerno	467	2,1%
Campania	Napoli	383	0,5%
Emilia Romagna	Bologna	376	-5,6%
Emilia Romagna	Ravenna	374	-8,5%
Emilia Romagna	Forlì-Cesena	371	6,6%
Emilia Romagna	Rimini	351	-9,4%
Emilia Romagna	Ferrara	329	-19,5%
Emilia Romagna	Reggio nell'Emilia	312	-10,8%
Emilia Romagna	Modena	263	-9,1%
Emilia Romagna	Parma	253	-17,7%
Emilia Romagna	Piacenza	215	1,5%
Friuli Venezia Giulia	Trieste	457	11,3%
Friuli Venezia Giulia	Gorizia	298	-9,5%
Friuli Venezia Giulia	Udine	281	-11,2%
Friuli Venezia Giulia	Pordenone	275	-18,5%
Lazio	Rieti	560	-16,3%
Lazio	Frosinone	559	1,3%
Lazio	Latina	555	-5,8%
Lazio	Roma	457	-15,1%
Lazio	Viterbo	387	-13,4%
Liguria	Genova	491	2,9%
Liguria	Savona	412	-0,2%
Liguria	La Spezia	405	-12,0%
Liguria	Imperia	267	-19,0%
Lombardia	Mantova	359	-6,5%
Lombardia	Cremona	317	-12,6%
Lombardia	Pavia	301	-5,1%
Lombardia	Como	300	2,4%

EMBARGO: 10 marzo 2022, ore 10.00

Regione	Provincia	Nuovi casi per 100.000 abitanti 2-8 marzo 2022	Variazione % nuovi casi
Lombardia	Milano	300	3,0%
Lombardia	Varese	290	-12,5%
Lombardia	Monza e della Brianza	285	-1,5%
Lombardia	Brescia	273	-7,3%
Lombardia	Sondrio	256	-5,1%
Lombardia	Lecco	248	-2,1%
Lombardia	Lodi	226	-13,9%
Lombardia	Bergamo	176	-4,5%
Marche	Ascoli Piceno	795	9,8%
Marche	Fermo	763	-5,1%
Marche	Macerata	634	-9,5%
Marche	Ancona	633	-1,2%
Marche	Pesaro e Urbino	433	-0,8%
Molise	Campobasso	645	10,1%
Molise	Isernia	559	5,0%
P.A. Bolzano	Bolzano	675	7,9%
P.A. Trento	Trento	343	-7,8%
Piemonte	Verbano-Cusio-Ossola	379	-5,0%
Piemonte	Alessandria	350	1,5%
Piemonte	Torino	297	-6,6%
Piemonte	Vercelli	288	8,4%
Piemonte	Asti	246	-10,6%
Piemonte	Biella	228	-12,7%
Piemonte	Novara	213	-6,2%
Piemonte	Cuneo	179	-2,5%
Puglia	Lecce	1.035	22,0%
Puglia	Foggia	579	-0,2%
Puglia	Bari	559	17,3%
Puglia	Taranto	518	2,0%
Puglia	Brindisi	491	4,0%
Puglia	Barletta-Andria-Trani	473	6,6%
Sardegna	Oristano	735	-7,0%
Sardegna	Sassari	668	35,7%
Sardegna	Cagliari	518	5,0%
Sardegna	Sud Sardegna	464	-11,0%
Sardegna	Nuoro	245	-11,9%
Sicilia	Agrigento	924	38,8%
Sicilia	Messina	906	1,1%
Sicilia	Ragusa	859	21,8%
Sicilia	Trapani	842	48,3%
Sicilia	Siracusa	704	-13,6%
Sicilia	Enna	633	-3,1%
Sicilia	Palermo	633	-6,8%
Sicilia	Caltanissetta	629	7,2%

EMBARGO: 10 marzo 2022, ore 10.00

Regione	Provincia	Nuovi casi per 100.000 abitanti 2-8 marzo 2022	Variazione % nuovi casi
Sicilia	Catania	449	-8,1%
Toscana	Grosseto	737	27,6%
Toscana	Siena	717	10,1%
Toscana	Lucca	668	17,7%
Toscana	Arezzo	636	2,6%
Toscana	Livorno	582	8,5%
Toscana	Massa Carrara	553	15,3%
Toscana	Pisa	469	19,0%
Toscana	Pistoia	366	-10,3%
Toscana	Firenze	362	5,5%
Toscana	Prato	246	-7,9%
Umbria	Perugia	815	42,7%
Umbria	Terni	716	22,1%
Valle d'Aosta	Aosta	220	22,8%
Veneto	Venezia	632	7,9%
Veneto	Padova	568	2,7%
Veneto	Vicenza	485	1,3%
Veneto	Treviso	451	2,7%
Veneto	Rovigo	418	-10,4%
Veneto	Belluno	390	-21,3%
Veneto	Verona	389	-13,3%

Nella quarta colonna i colori rosso e verde indicano rispettivamente un aumento o una diminuzione percentuale dei nuovi casi rispetto alla settimana precedente.