

Figura 1

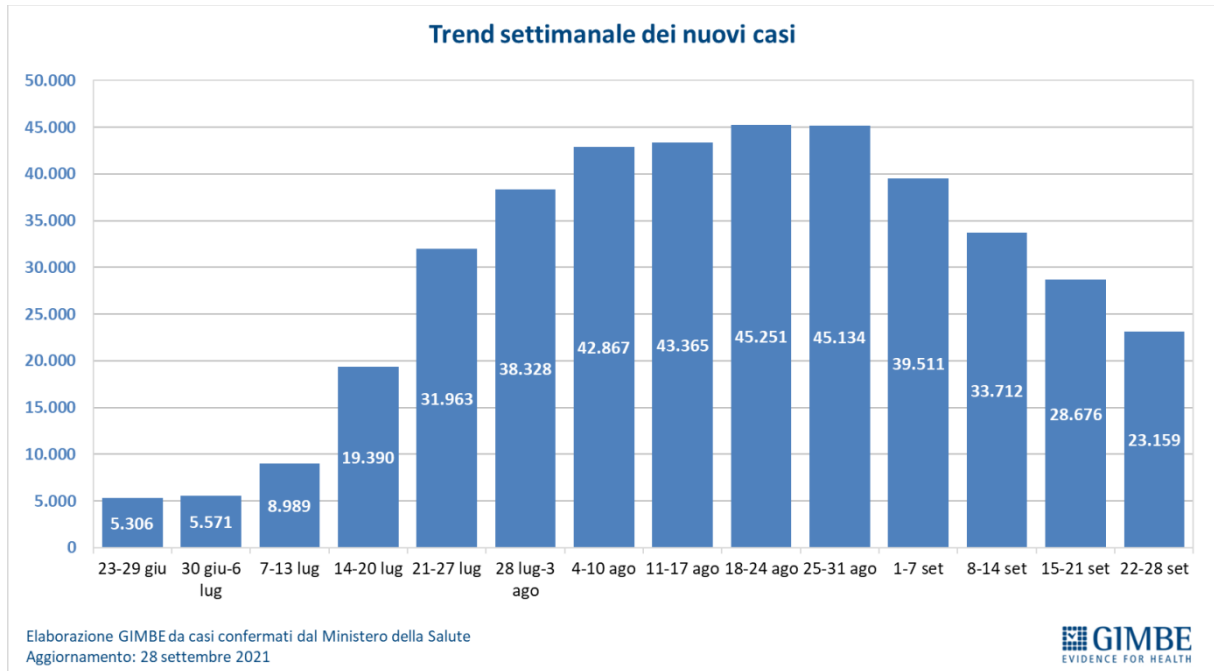
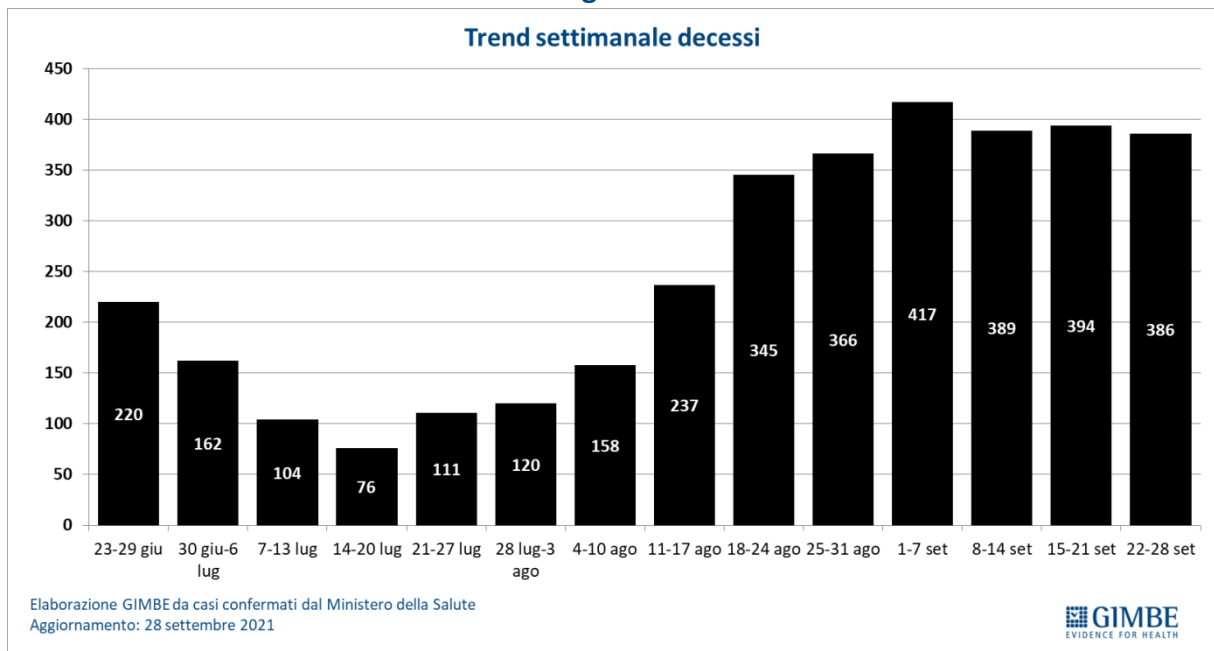


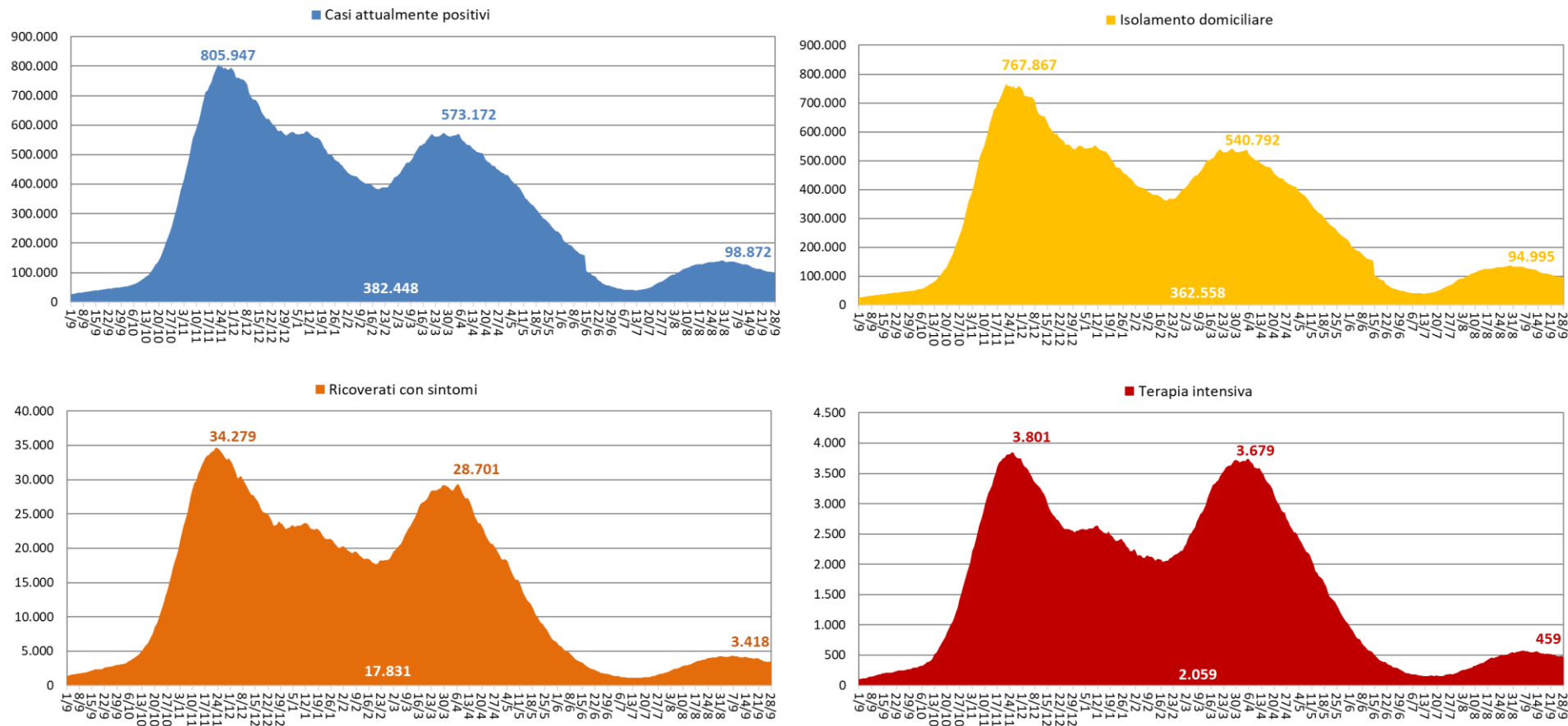
Figura 2



EMBARGO: 30 settembre 2021, ore 10.00

Figura 3

Trend settimanale di casi attualmente positivi, isolamento domiciliare, ricoveri con sintomi, terapie intensive



Elaborazione GIMBE da casi confermati dal Ministero della Salute
Aggiornamento: 28 settembre 2021

Figura 4

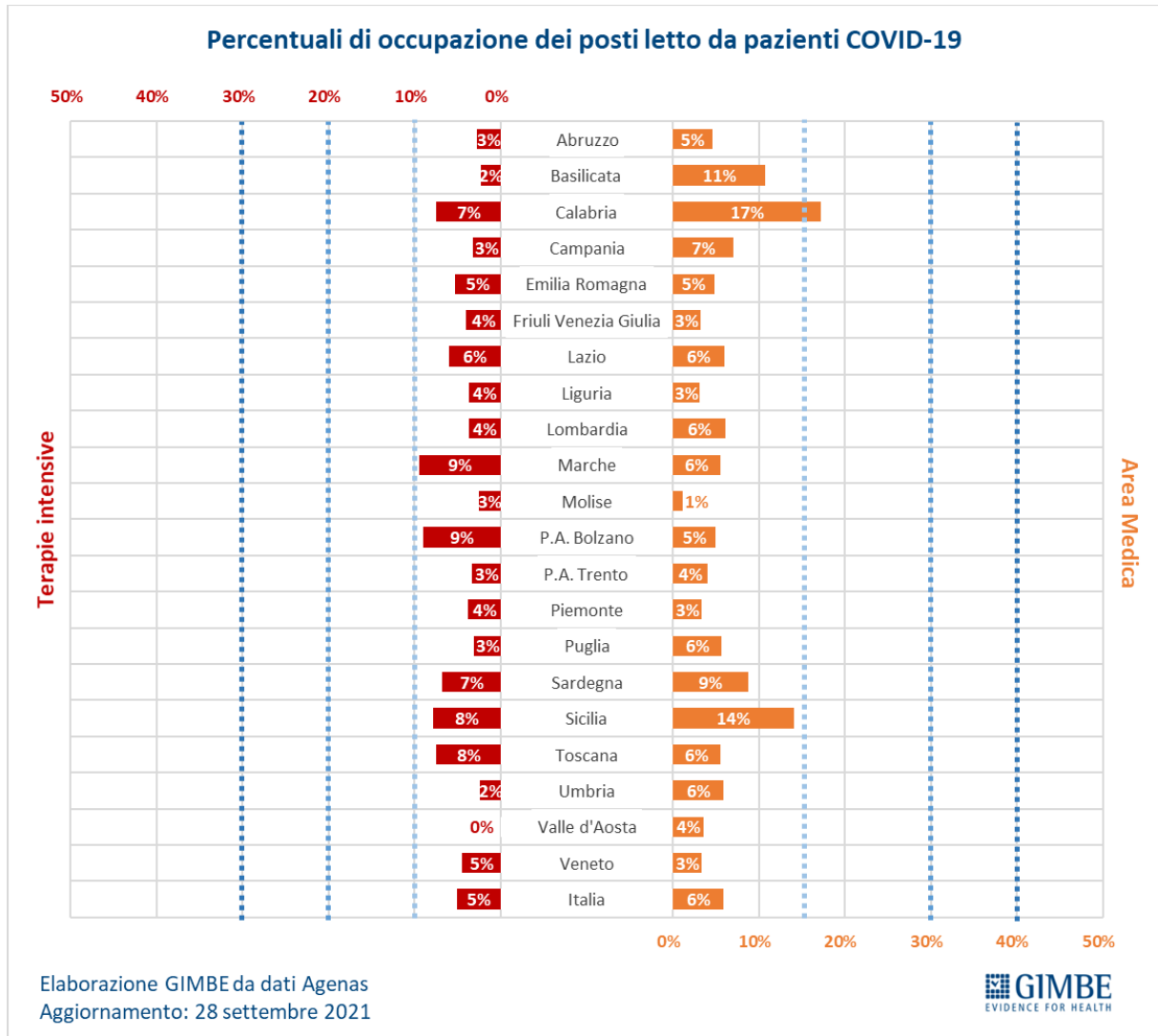


Figura 5

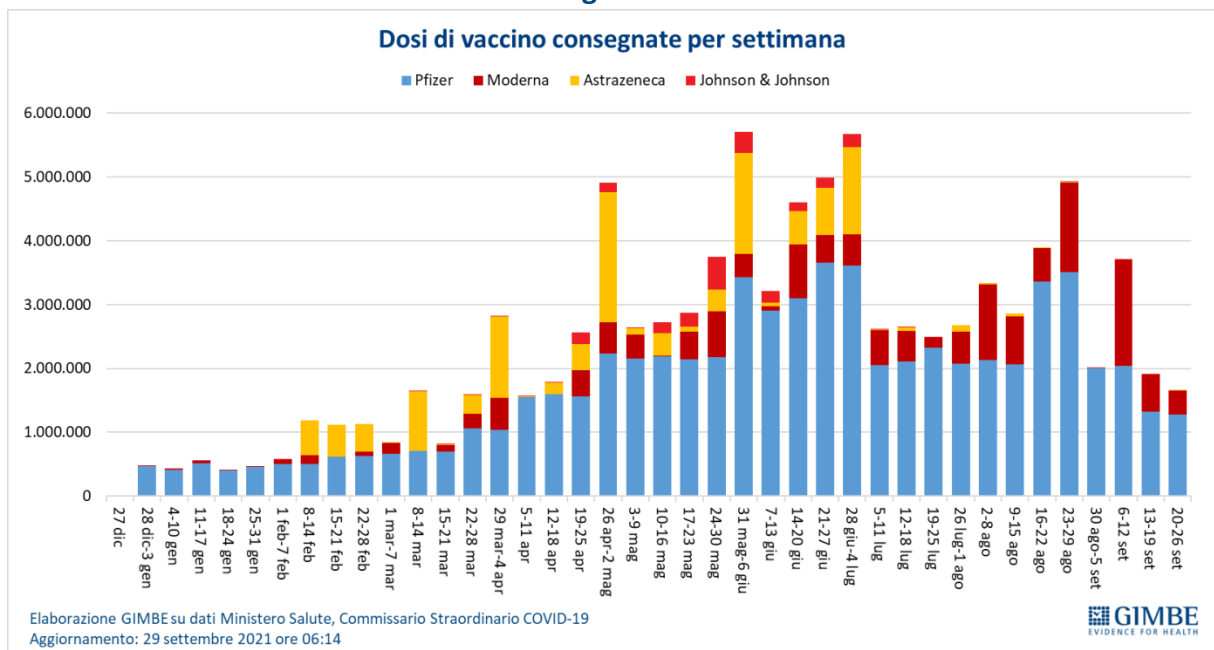


Figura 6

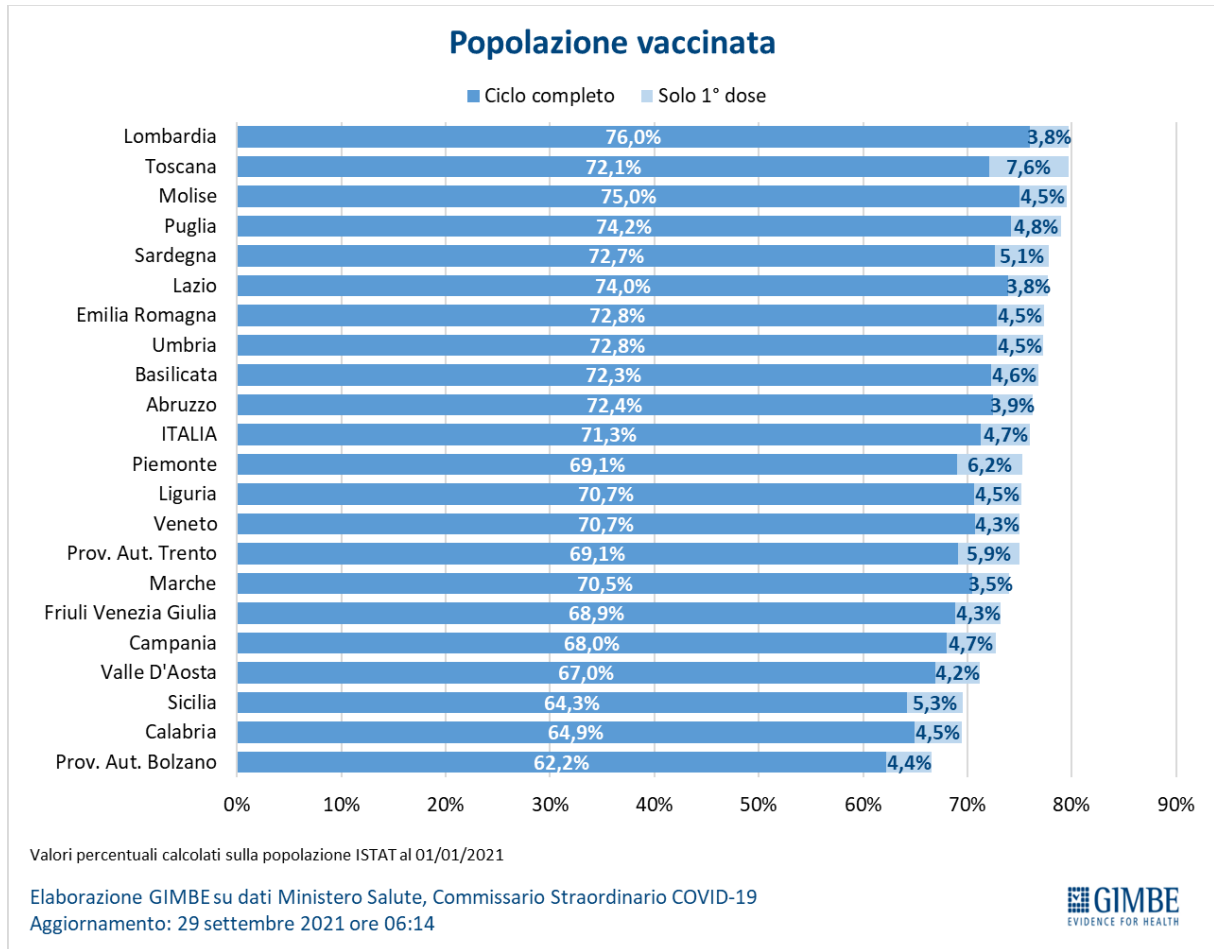


Figura 7

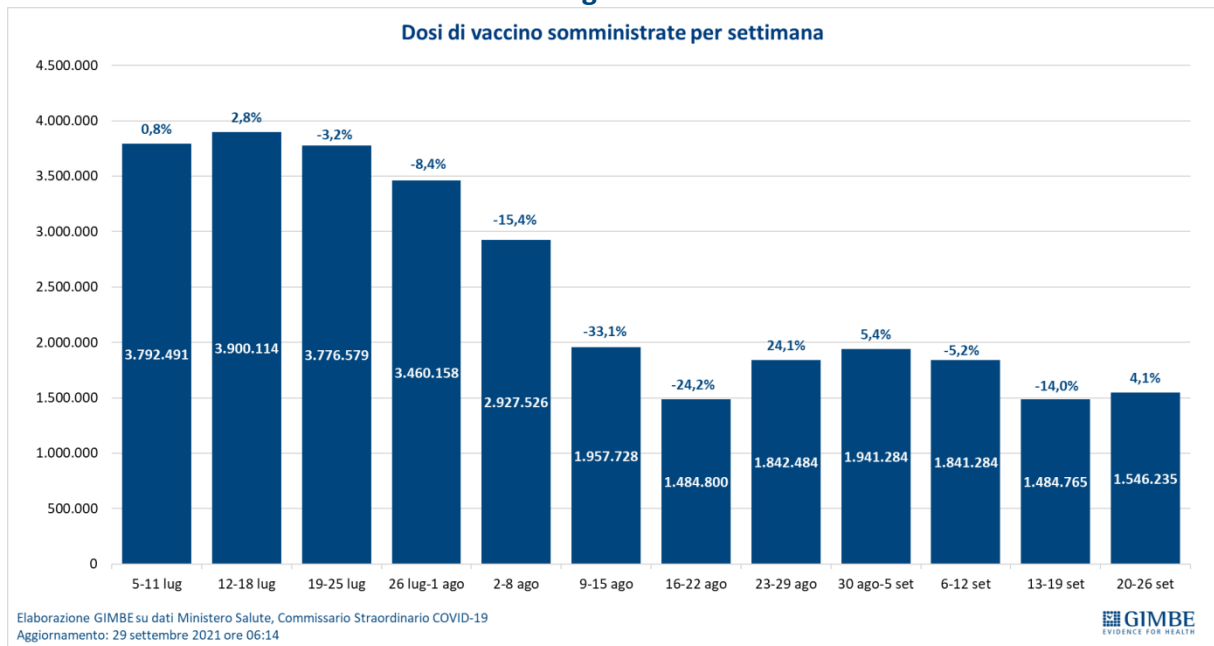


Figura 8

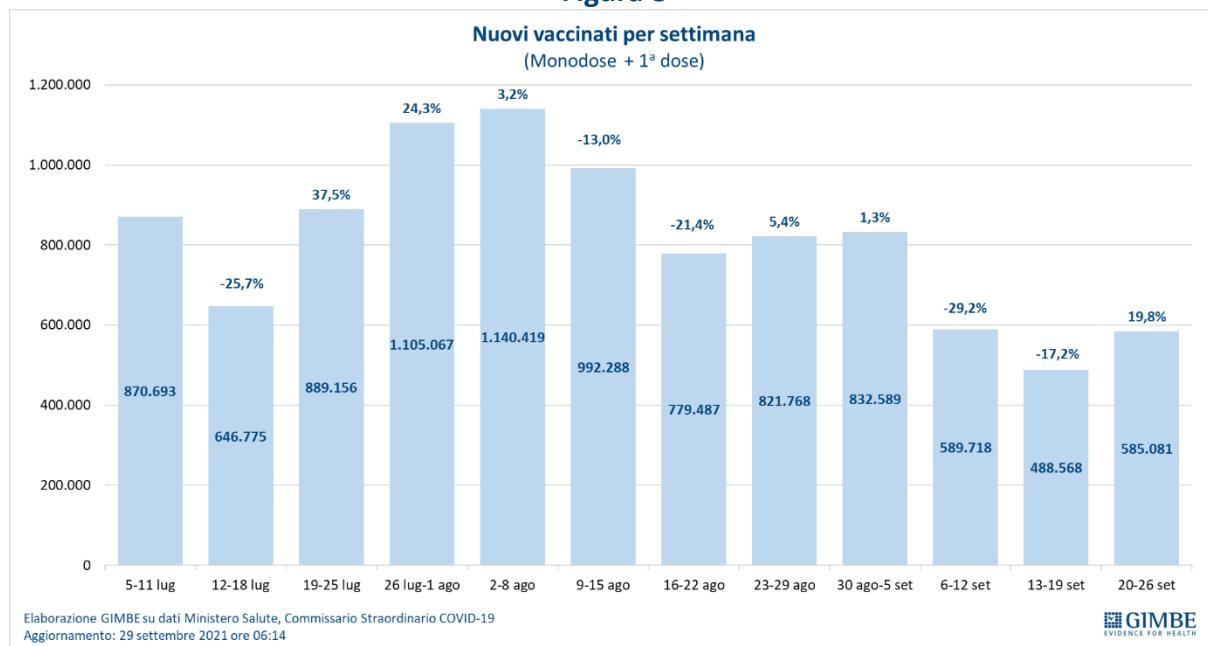


Figura 9

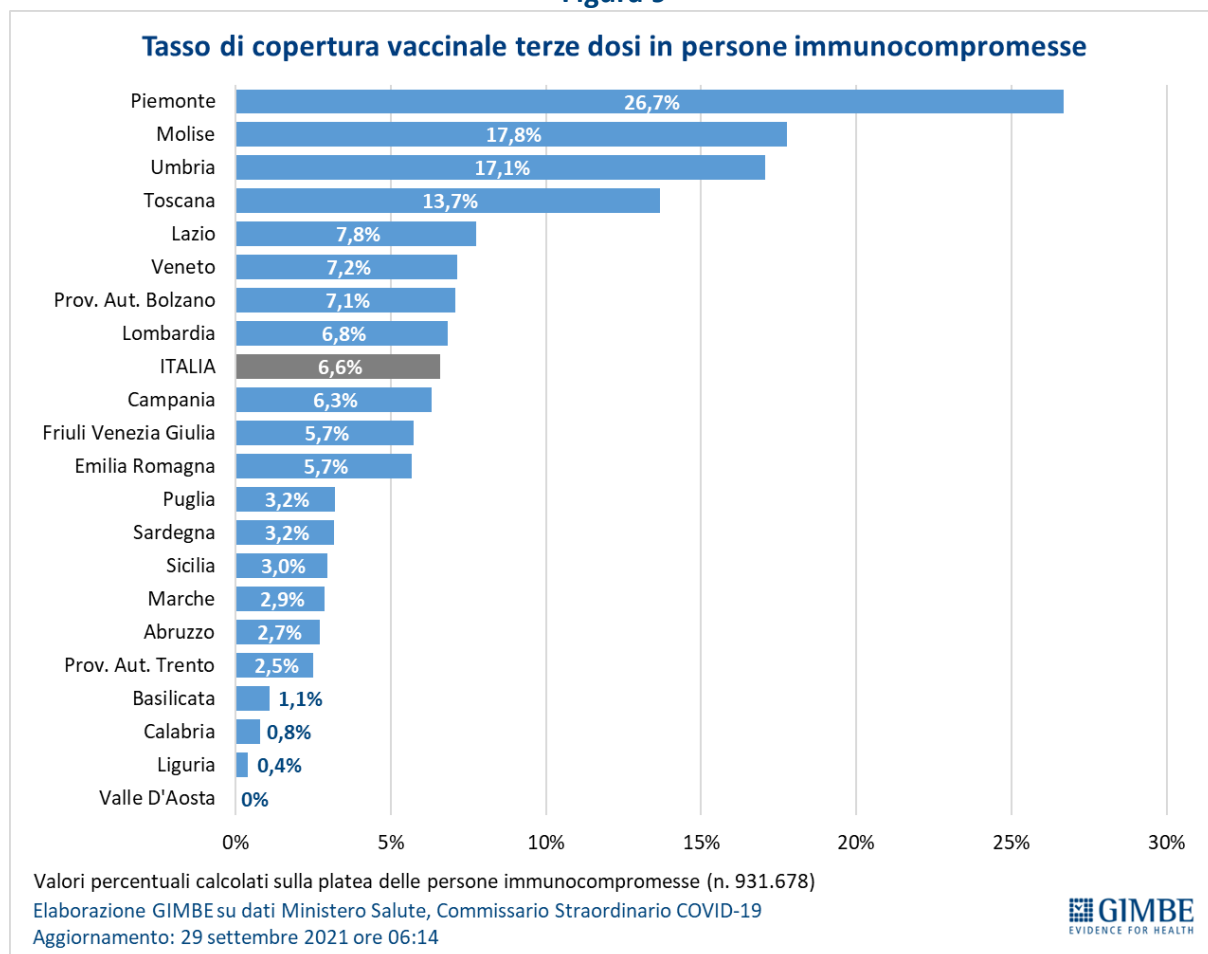
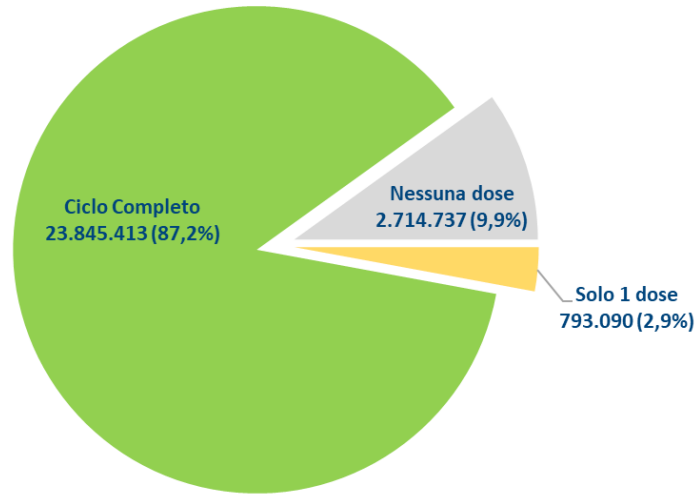


Figura 10

Copertura vaccinale over 50



Valori percentuali calcolati sulla popolazione ISTAT al 01/01/2021

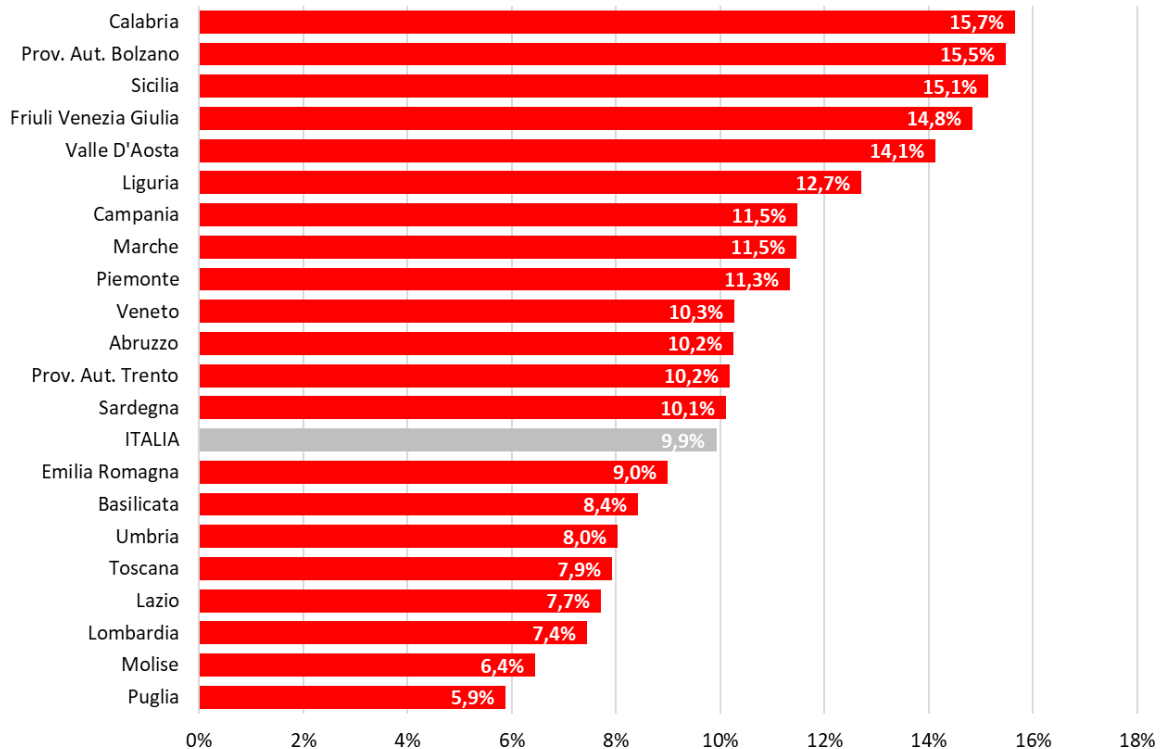
Elaborazione GIMBE su dati Ministero Salute, Commissario Straordinario COVID-19

Aggiornamento: 29 settembre 2021 ore 06:14



Figura 11

Popolazione Over 50 che non ha ricevuto nessuna dose di vaccino



Valori percentuali calcolati sulla popolazione ISTAT al 01/01/2021

Elaborazione GIMBE su dati Ministero Salute, Commissario Straordinario COVID-19

Aggiornamento: 29 settembre 2021 ore 06:14



Figura 12

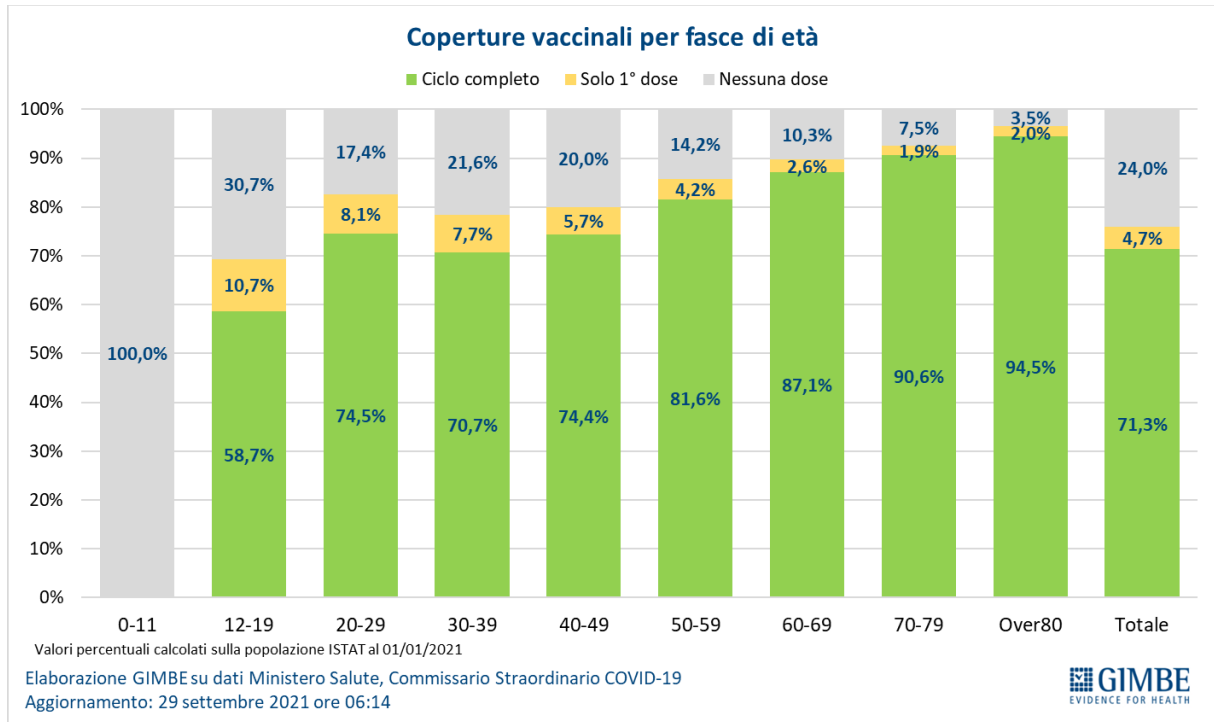
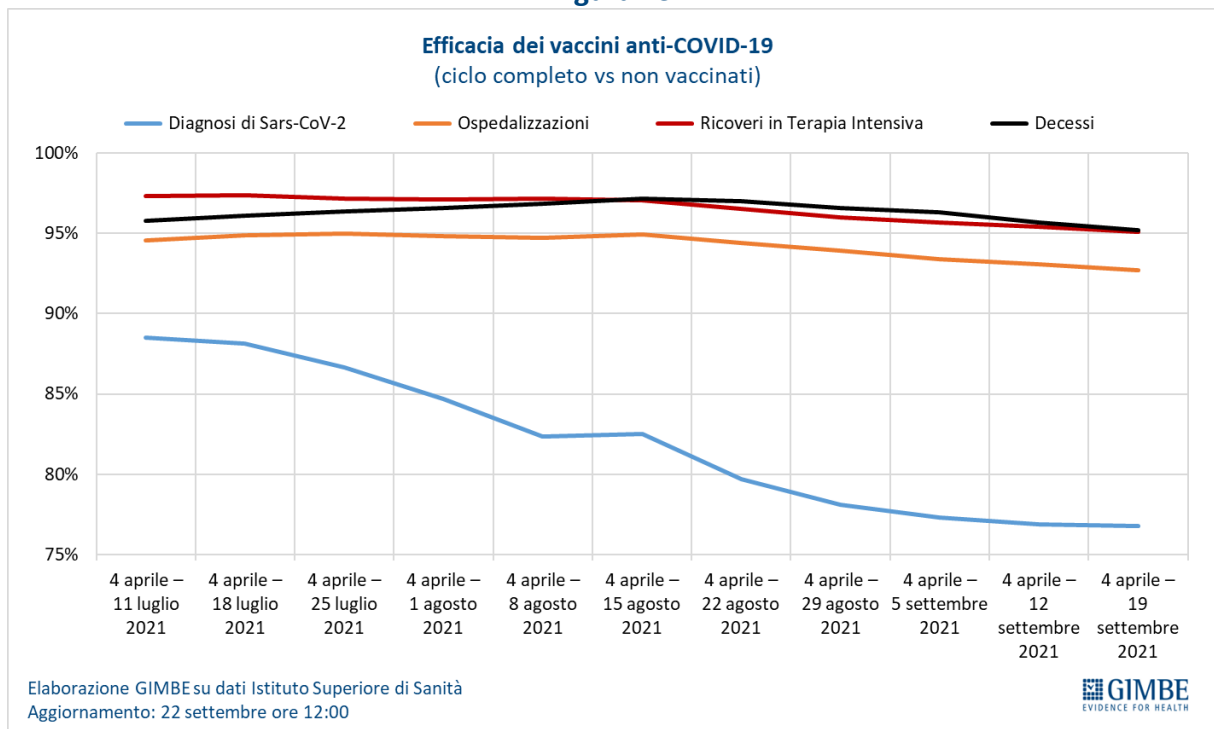


Figura 13



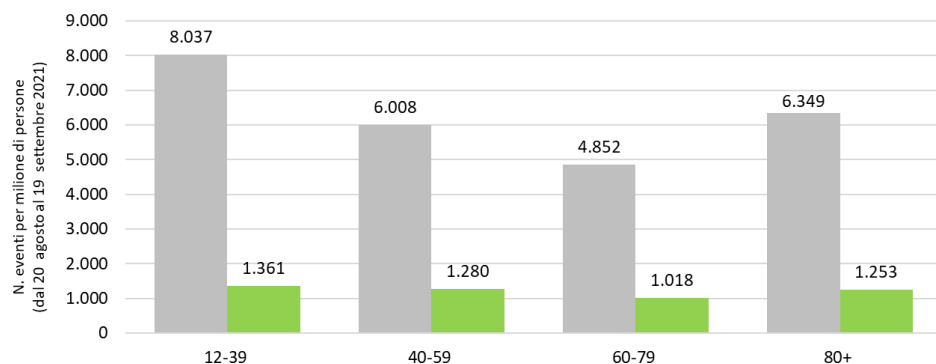
EMBARGO: 30 settembre 2021, ore 10.00

Figura 14

Incidenza per milione di persone vaccinate con ciclo completo vs non vaccinate

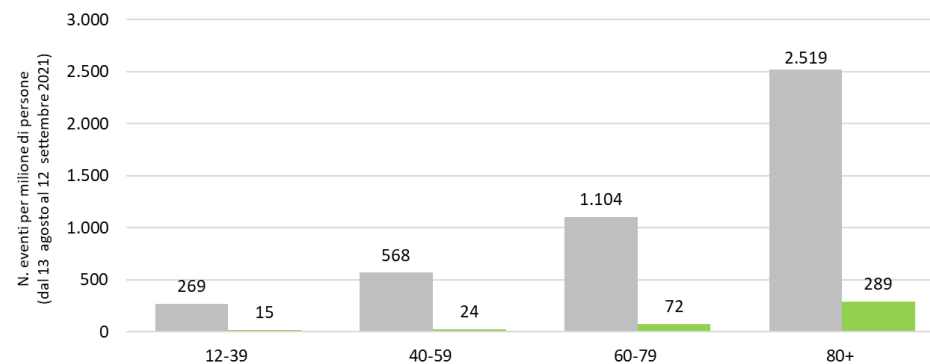
Diagnosi di COVID-19

■ Non vaccinati ■ Vaccinati con ciclo completo



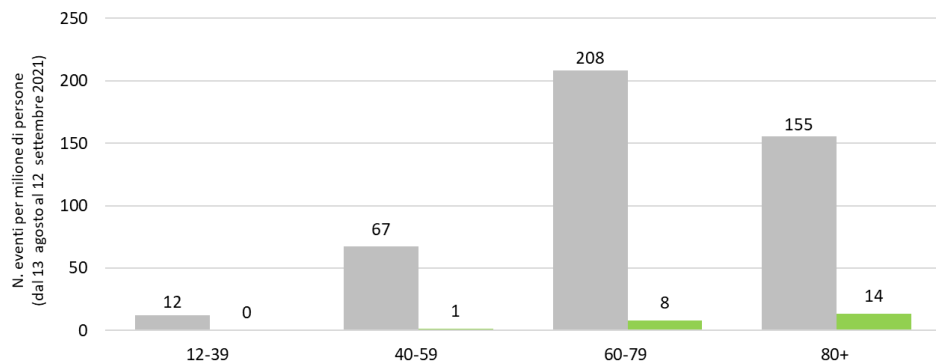
Ospedalizzazioni

■ Non vaccinati ■ Vaccinati con ciclo completo



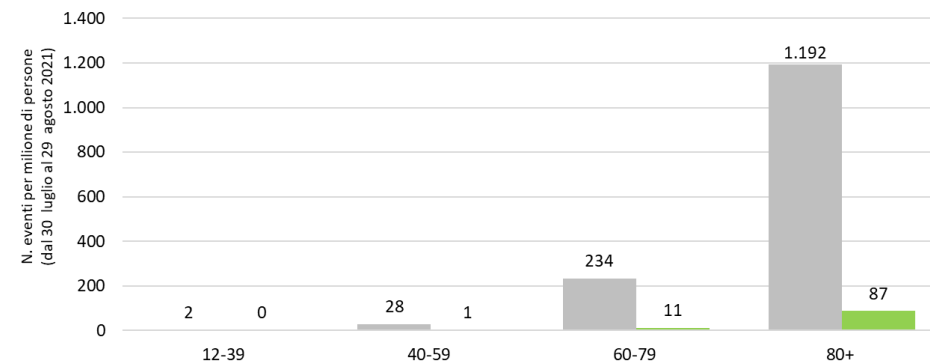
Ricoveri in terapia intensiva

■ Non vaccinati ■ Vaccinati con ciclo completo



Decessi

■ Non vaccinati ■ Vaccinati con ciclo completo



Elaborazione GIMBE su dati Istituto Superiore di Sanità
Aggiornamento: 22 settembre ore 12:00

EMBARGO: 30 settembre 2021, ore 10.00

Tabella 1. Indicatori regionali: settimana 22-28 settembre 2021

Regione	Casi attualmente positivi per 100.000 abitanti	Variazione % nuovi casi	Posti letto in area medica occupati da pazienti COVID-19	Posti letto in terapia intensiva occupati da pazienti COVID-19
Abruzzo	142	-27,6%	5%	3%
Basilicata	212	-31,8%	11%	2%
Calabria	203	-26,9%	17%	7%
Campania	124	-13,1%	7%	3%
Emilia Romagna	311	-18,3%	5%	5%
Friuli Venezia Giulia	85	-16,2%	3%	4%
Lazio	172	-8,0%	6%	6%
Liguria	66	-16,1%	3%	4%
Lombardia	107	-19,8%	6%	4%
Marche	176	-34,1%	6%	9%
Molise	38	-34,7%	1%	3%
Piemonte	85	-13,1%	3%	4%
Prov. Aut. Bolzano	151	-13,8%	5%	9%
Prov. Aut. Trento	56	-27,9%	4%	3%
Puglia	71	-9,4%	6%	3%
Sardegna	146	-34,7%	9%	7%
Sicilia	340	-23,9%	14%	8%
Toscana	192	-25,0%	6%	8%
Umbria	105	-24,7%	6%	2%
Valle D'Aosta	54	24,0%	4%	0%
Veneto	226	-17,4%	3%	5%
ITALIA	166	-19,2%	6%	5%

Nota: nella prima colonna rosso, verde e giallo indicano rispettivamente una performance regionale in peggioramento, in miglioramento o stabile, rispetto alla settimana precedente.

Nella seconda colonna rosso e verde indicano rispettivamente un aumento o una diminuzione di nuovi casi rispetto alla settimana precedente.

Nelle ultime 2 colonne rosso e verde indicano il superamento, o meno, della soglia di saturazione del 15% per l'area medica e del 10% per le terapie intensive (dati Agenas).