



**osservatorio**

nazionale sulla salute nelle regioni italiane



**UNIVERSITÀ  
CATTOLICA**  
del Sacro Cuore

**COMUNICATO STAMPA**

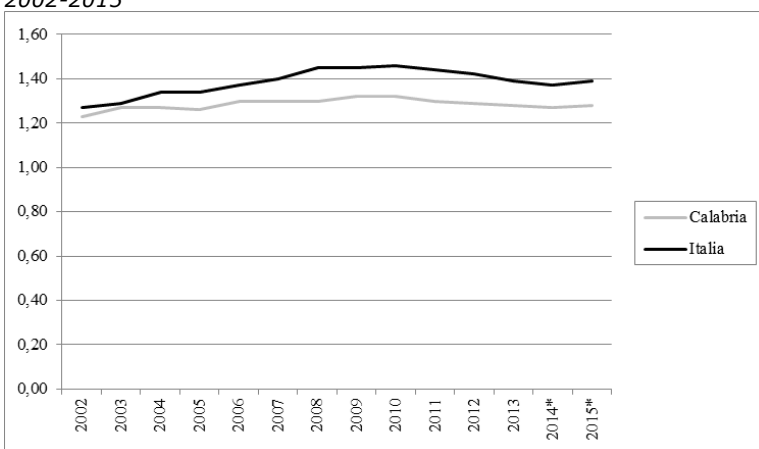
**ROMA, 26 APRILE 2016**

## **CALABRIA**

**Alcuni risultati relativi alla Calabria evidenziati dall'analisi dei trend dei principali indicatori selezionati tra le aree tematiche trattate nel Rapporto Osservasalute**

### **ASPETTI DEMOGRAFICI**

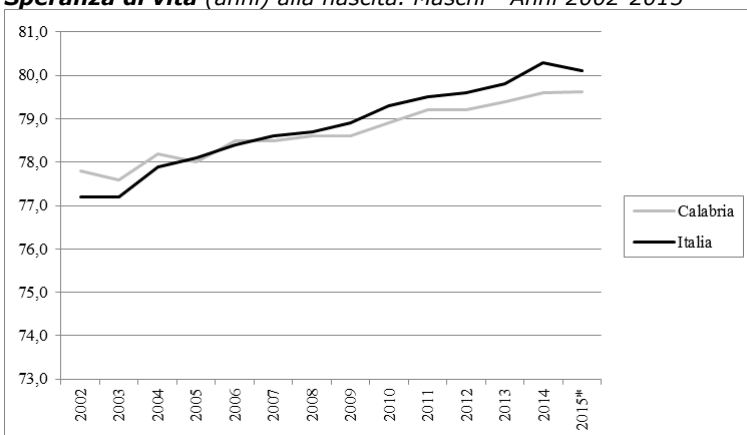
**Tasso di fecondità totale** (numero di figli per donna) di cittadine italiane e di cittadine straniere residenti - Anni 2002-2015



\*Dati non presenti nel Rapporto Osservasalute 2015 (Demografia in cifre 2016).

Il tasso di fecondità totale, nel 2015, è pari a 1,28 figli per donna (valore nazionale 1,39 figli per donna) risultando inferiore al livello di sostituzione (circa 2,1 figli per donna) che garantirebbe il ricambio generazionale. Nell'arco temporale 2002-2015, si osserva che la ripresa dei livelli di fecondità, in atto a livello nazionale fino al 2010, mostra in Calabria un andamento caratterizzato da dati tutti minori rispetto ai dati Italia. Dopo il 2010 i valori diminuiscono sia a livello nazionale che nella regione in esame, anche se con alcune oscillazioni in controtendenza. Considerando l'intero periodo in Calabria il tasso di fecondità è aumentato del 4,1% (valore nazionale +9,4%).

**Speranza di vita** (anni) alla nascita. Maschi - Anni 2002-2015



\*Dati provvisori non presenti nel Rapporto Osservasalute 2015 (Demografia in cifre 2016).



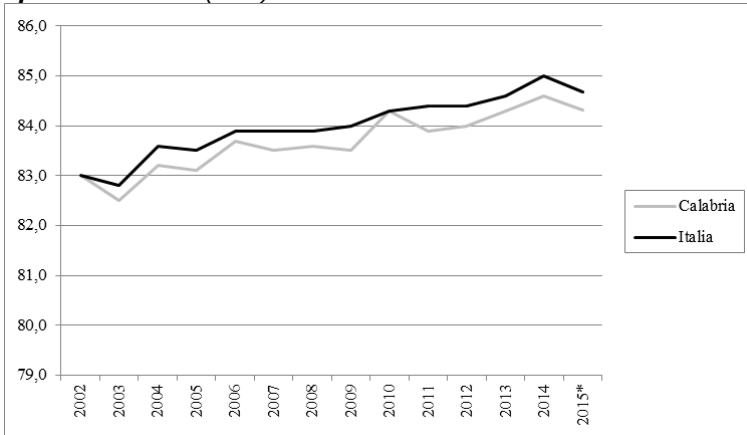
**osservatorio**

nazionale sulla salute nelle regioni italiane



**UNIVERSITÀ  
CATTOLICA**  
del Sacro Cuore

### **Speranza di vita (anni) alla nascita. Femmine - Anni 2002-2015**

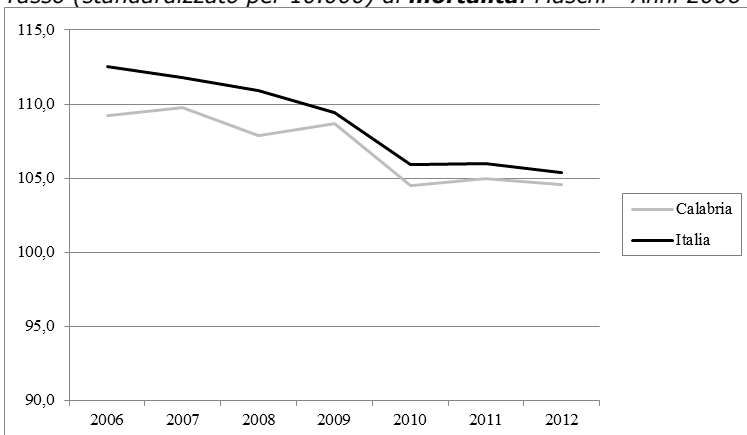


\*Dati provvisori non presenti nel Rapporto Osservasalute 2015 (Demografia in cifre 2016).

La speranza di vita alla nascita, nel 2015 (dati provvisori), è pari a 79,6 anni per gli uomini ed a 84,3 anni per le donne (valore nazionale: uomini 80,1 anni e donne 84,7 anni). Evidente è il vantaggio femminile in termini di sopravvivenza, ma il divario continua a ridursi pur risultando ancora consistente (+4,7 anni) a favore delle donne. Nel periodo 2002-2015, si osserva, per il genere maschile, un trend in aumento (+1,8 anni), con valori nei primi anni in esame maggiori e dal 2007 in poi minori. Anche per il genere femminile si osserva un trend in aumento (+1,3 anni) con valori tutti minori rispetto ai valori Italia ad eccezione degli anni 2002 e 2010 in cui risultano uguali. A livello nazionale, inoltre, l'incremento nel periodo temporale considerato è stato pari a +2,9 anni per gli uomini e +1,7 anni per le donne. È da evidenziare come nel 2015 si registrino valori in diminuzione per entrambi i generi a livello nazionale (in Italia il valore del 2015 risulta essere il primo valore in diminuzione dal 2002 per gli uomini e dal 2005 per le donne) e solo per le donne a livello regionale.

### **MORTALITA'**

#### **Tasso (standardizzato per 10.000) di mortalità. Maschi - Anni 2006-2012**





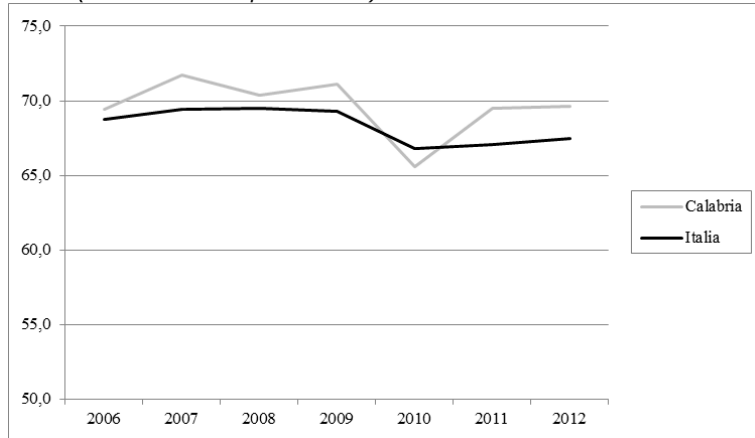
**osservatorio**

nazionale sulla salute nelle regioni italiane



**UNIVERSITÀ  
CATTOLICA**  
del Sacro Cuore

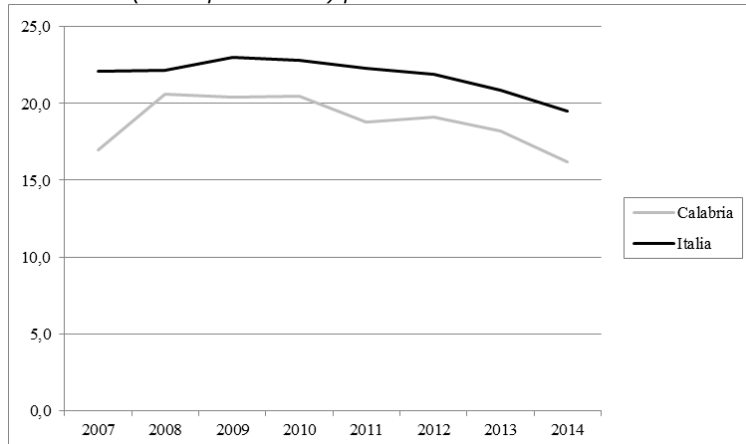
Tasso (standardizzato per 10.000) di **mortalità**. Femmine - Anni 2006-2012



I dati di mortalità, nel 2012, risultano pari a 104,6 per 10.000 per gli uomini ed a 69,6 per 10.000 per le donne (valore nazionale: uomini 105,4 per 10.000 e donne 67,5 per 10.000). Nell'intervallo temporale 2006-2012, si registra per gli uomini (-4,2% vs -6,4% valore nazionale) un decremento, mentre per le donne non si registrano variazioni di rilievo (+0,3% vs -1,8% valore nazionale). Rispetto ai valori nazionali, i dati registrati per gli uomini sono tutti minori e dal 2009 in poi seguono l'andamento nazionale. Da evidenziare è il netto decremento che si è osservato nel 2010. A livello Italia si osserva, dal 2006 al 2010, un andamento in diminuzione, mentre dopo il 2010 si osserva una stabilità del dato. Per il genere femminile i dati risultano tutti superiori rispetto ai valori Italia, ad eccezione del dato del 2010 che risulta inferiore. Da evidenziare, infatti, anche per le donne è il netto decremento che si è osservato nel 2010 a cui segue, però, un incremento nell'anno successivo. Nel 2012, ultimo anno esaminato, il dato è alquanto stabile e segue l'andamento nazionale.

## STILI DI VITA

Prevalenza (valori percentuali) per abitudine al **fumo** di tabacco nella popolazione di 14 anni ed oltre - Anni 2007-2014



Nel 2014, la quota di fumatori tra la popolazione di età 14 anni ed oltre è pari a 16,2% (valore nazionale 19,5%), valore minimo tra le regioni italiane. Considerando il periodo 2007-2014, si registra una diminuzione (-4,7%) e l'andamento che si osserva è altalenante e negli ultimi anni segue l'andamento nazionale. Anche a livello Italia si osserva un andamento decrescente (-11,8%).



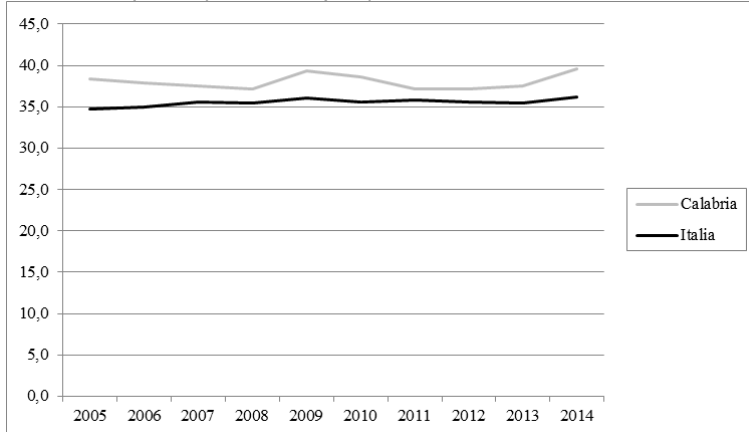
**osservatorio**

nazionale sulla salute nelle regioni italiane



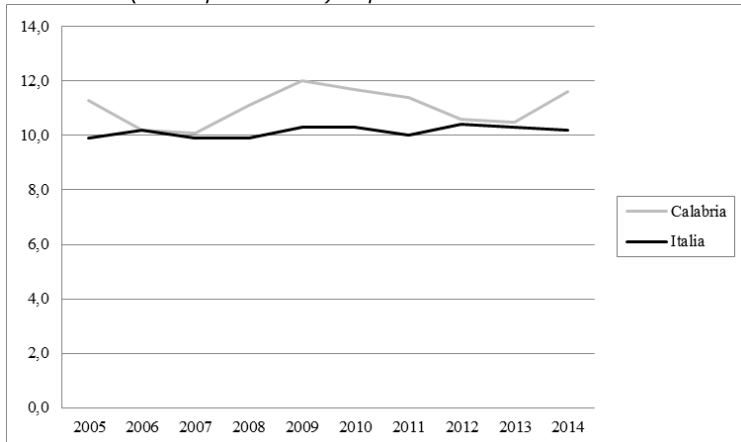
UNIVERSITÀ  
CATTOLICA  
del Sacro Cuore

Prevalenza (valori percentuali) di persone di età 18 anni ed oltre in **sovrappeso** - Anni 2005-2014



La prevalenza di persone di età 18 anni ed oltre in condizione di sovrappeso è pari, nel 2014, a 39,6% (valore nazionale 36,2%). Nell'arco temporale 2005-2014, i dati della Calabria risultano tutti maggiori rispetto ai valori Italia e presentano un andamento simile a quello nazionale anche se con qualche oscillazione. Considerando l'intero periodo temporale nella regione in esame si è registrato un lieve aumento pari a +3,1% (valore nazionale +4,3%).

Prevalenza (valori percentuali) di persone di età 18 anni ed oltre **obese** - Anni 2005-2014



La prevalenza di persone di età 18 anni ed oltre obese è pari, nel 2014, a 11,6% (valore nazionale 10,2%). I dati della Calabria presentano un andamento oscillante (*range* 10,1-12,0%) con valori tutti superiori ai dati nazionali ad eccezione del dato del 2006 che risulta uguale. I dati nazionali presentano, invece, un andamento alquanto lineare (*range* 9,9-10,4%). Considerando l'intero periodo temporale in Calabria si è registrato un lieve aumento pari a +2,7% (valore nazionale +3,0%).



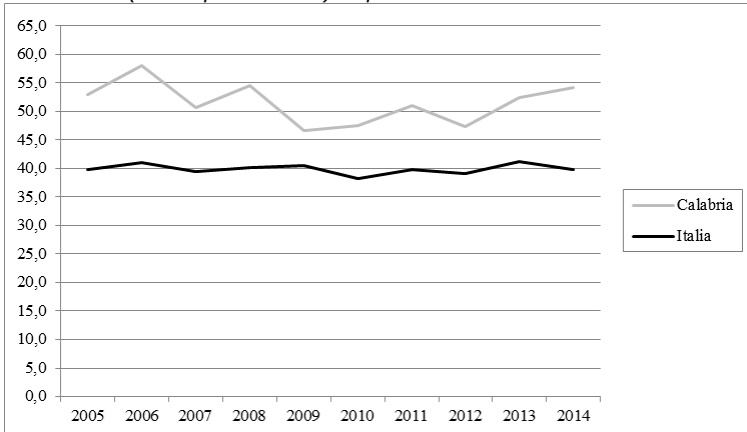
**osservatorio**

nazionale sulla salute nelle regioni italiane



**UNIVERSITÀ  
CATTOLICA**  
del Sacro Cuore

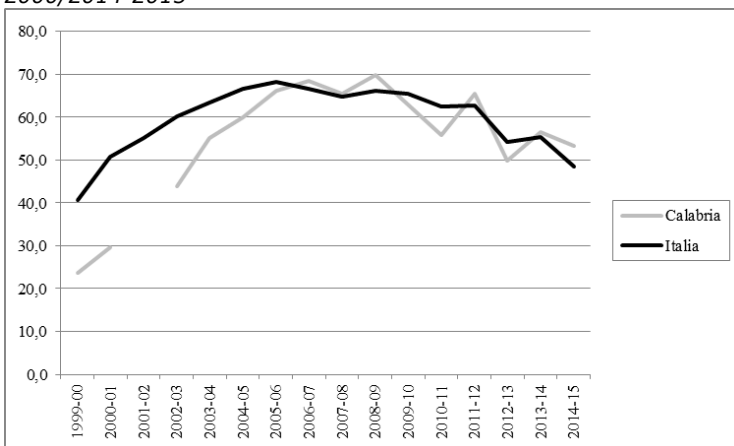
*Prevalenza (valori percentuali) di persone di età 3 anni ed oltre che non praticano sport - Anni 2005-2014*



In Calabria la prevalenza di coloro che dichiarano di non praticare sport è pari a 54,2% (valore nazionale 39,9%). Nel complesso, considerando l'arco temporale 2005-2014, i dati mostrano un andamento oscillante (differenza tra il valore massimo e il valore minimo di oltre 11 punti percentuali) con valori tutti superiori rispetto ai dati nazionali. A livello nazionale, si osserva un andamento più lineare con variazioni più contenute (circa 3 punti percentuali). Da evidenziare è il dato del 2014 che risulta in controtendenza rispetto al valore Italia. Considerando l'intero periodo temporale in Calabria si è registrato un minimo aumento pari a +2,3% (valore nazionale +0,3%).

## PREVENZIONE

*Tasso (per 100) di copertura vaccinale antinfluenzale nella popolazione di età 65 anni ed oltre - Stagioni 1999-2000/2014-2015*



La copertura vaccinale antinfluenzale nella popolazione di età 65 anni ed oltre è pari, nella stagione 2014-2015, a 53,3% (valore nazionale 48,6%). Nel periodo stagionale 2000-2001/2014-2015, i dati di copertura della Calabria risultano sia maggiori che minori, soprattutto nelle prime stagioni in esame, rispetto ai dati Italia (risulta mancante il dato relativo alla stagione 2001-2002). Il valore massimo in Calabria si è registrato nella stagione 2008-2009 (stagione 2005-2006 a livello nazionale). Considerando l'intero periodo temporale, nella regione in esame si registra un cospicuo aumento pari a +125,8% (valore nazionale +19,4%).



**osservatorio**

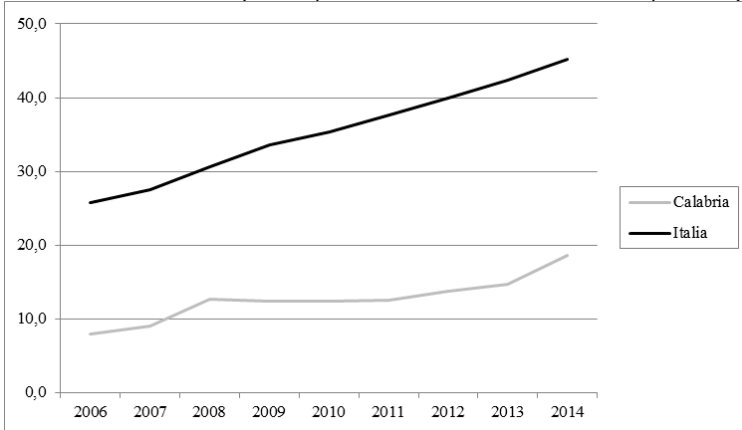
nazionale sulla salute nelle regioni italiane



**UNIVERSITÀ  
CATTOLICA**  
del Sacro Cuore

## AMBIENTE

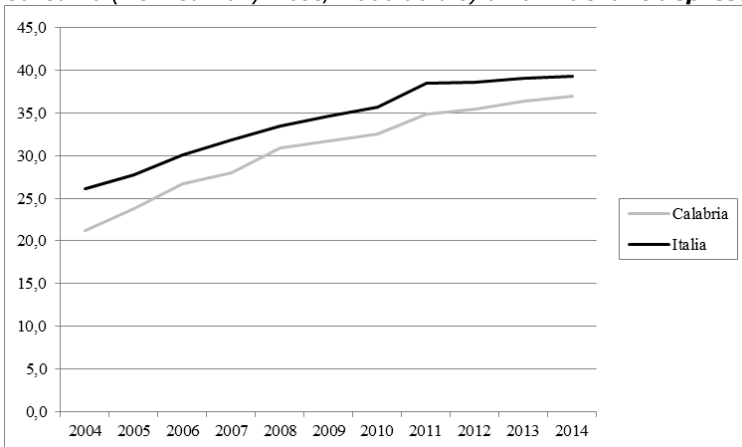
**Rifiuti solidi urbani** (valori percentuali sul totale dei rifiuti prodotti) raccolti in modo differenziato - Anni 2006-2014



In Calabria la percentuale dei rifiuti solidi urbani raccolti in modo differenziato è pari a 18,6% (valore nazionale 45,2%). Nell'arco temporale 2006-2014 si osserva un trend in netto aumento (+132,5%), con valori che si collocano tutti al di sotto dei dati nazionali. Anche a livello nazionale si osserva un trend in aumento (+75,2%), ma molto meno marcato.

## SALUTE MENTALE E DIPENDENZE

Consumo (Defined Daily Dose/1.000 ab die) di **farmaci antidepressivi** pesato per età - Anni 2004-2014



Il consumo di farmaci antidepressivi, nel 2014, è pari a 37,0 DDD/1.000 ab die (valore nazionale 39,3 DDD/1.000 ab die). Nel periodo 2005-2014 si osserva un marcato trend in aumento (+74,4%), con andamento simile a quello italiano. Un andamento in aumento si riscontra anche a livello nazionale (+50,1%).



**osservatorio**

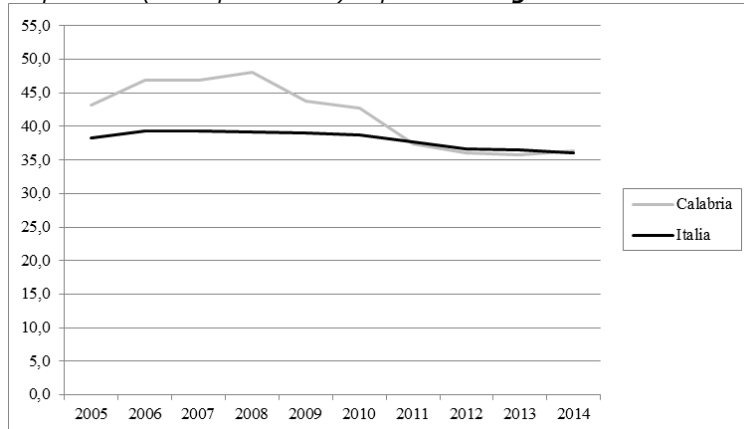
nazionale sulla salute nelle regioni italiane



**UNIVERSITÀ  
CATTOLICA**  
del Sacro Cuore

## SALUTE MATERNO INFANTILE

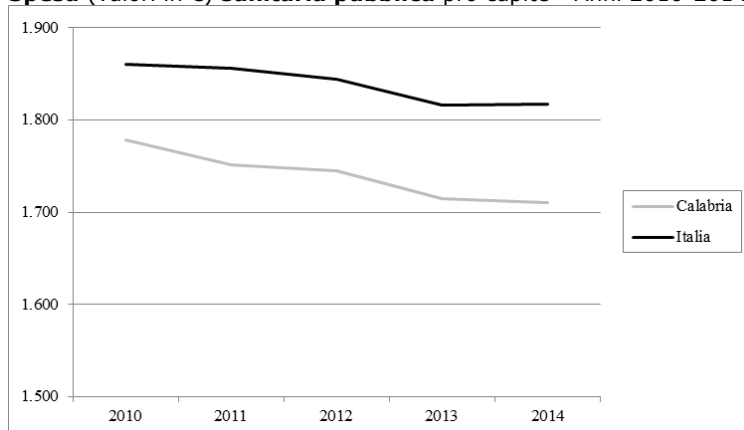
Proporzione (valori percentuali) di parti con **Taglio Cesareo** - Anni 2005-2014



La proporzione di parti con Taglio Cesareo, nel 2014, è pari al 36,4% (valore nazionale 36,1%). Nell'arco temporale 2005-2014, i valori sono tutti superiori ai valori nazionali nel periodo 2005-2010 e nel 2014 e presentano un andamento in diminuzione soprattutto negli anni 2009-2012 a cui segue un andamento sovrapponibile all'andamento nazionale che negli ultimi anni presenta una stabilità dei dati. Considerando l'intero periodo temporale nella regione in esame si è registrato un decremento pari a -15,6% (valore nazionale -5,9%).

## ASSETTO ECONOMICO-FINANZIARIO

Spesa (valori in €) **sanitaria pubblica** pro capite - Anni 2010-2014



Il valore dell'indicatore relativo alla spesa sanitaria pubblica pro capite, nel 2014, è pari a 1.711€ (valore nazionale 1.817€). In Calabria, considerando l'arco temporale 2010-2014, si osserva un trend simile all'andamento nazionale ed i dati risultano tutti inferiori rispetto ai dati Italia. L'andamento nazionale è caratterizzato da una stabilità dei dati negli ultimi anni preceduto da un trend in diminuzione. Considerando l'intero periodo temporale nella regione in esame si è registrata una lieve diminuzione pari a -3,8% (valore nazionale -2,3%).



**osservatorio**

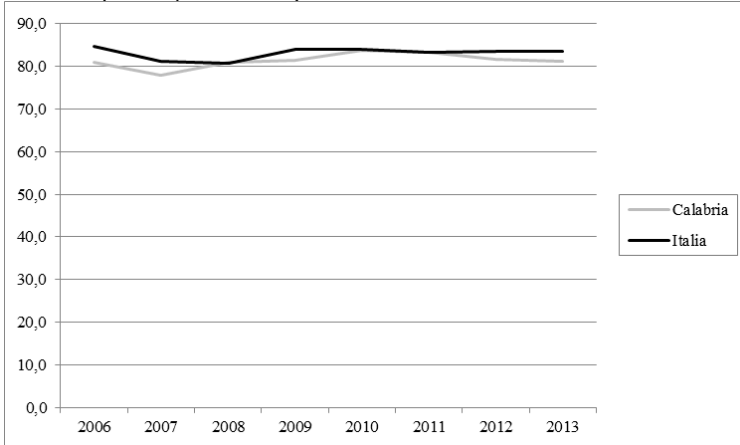
nazionale sulla salute nelle regioni italiane



**UNIVERSITÀ  
CATTOLICA**  
del Sacro Cuore

## ASSISTENZA TERRITORIALE

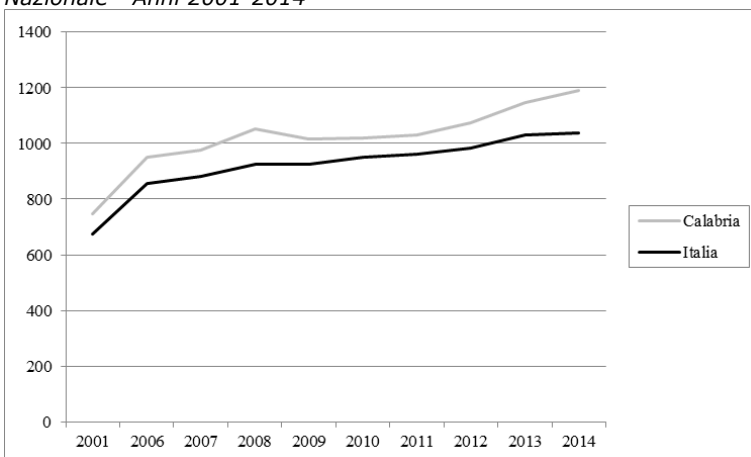
**Anziani** (valori percentuali) trattati in **Assistenza Domiciliare Integrata** - Anni 2006-2013



La percentuale di anziani trattati in Assistenza Domiciliare Integrata è, nel 2013, pari a 81,2% (valore nazionale 83,5%). Nel complesso, considerando l'arco temporale 2006-2013, i dati della Calabria risultano nella maggioranza degli anni di poco inferiori rispetto ai dati nazionali e seguono lo stesso andamento nazionale che risulta alquanto stabile a partire dal 2010. Considerando l'intero periodo temporale, in Calabria non si è registrata alcuna variazione (+0,1% vs valore nazionale -1,5%).

## ASSISTENZA FARMACEUTICA TERRITORIALE

**Consumo** (Defined Daily Dose/1.000 ab die) **farmaceutico** territoriale pesato per età a carico del Servizio Sanitario Nazionale - Anni 2001-2014



In Calabria, il consumo di farmaci, nel 2014, è pari a 1.192 DDD/1.000 ab die (valore nazionale 1.039 DDD/1.000 ab die), valore più elevato tra le regioni italiane. Nell'arco temporale 2001-2014 si osserva come il trend della Calabria è molto simile all'andamento nazionale ed i dati risultano tutti superiori rispetto ai dati Italia. Considerando l'intero periodo temporale, in Calabria si è registrato un aumento pari a +59,1% (+54,2% valore nazionale).





**osservatorio**

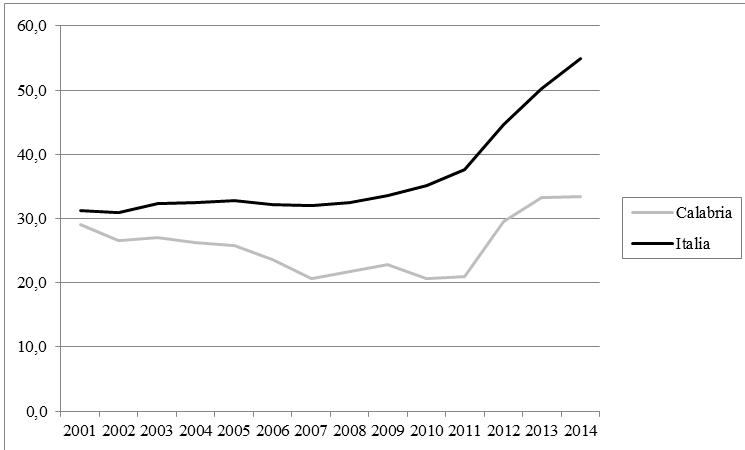
nazionale sulla salute nelle regioni italiane



UNIVERSITÀ  
CATTOLICA  
del Sacro Cuore

## ASSISTENZA OSPEDALIERA

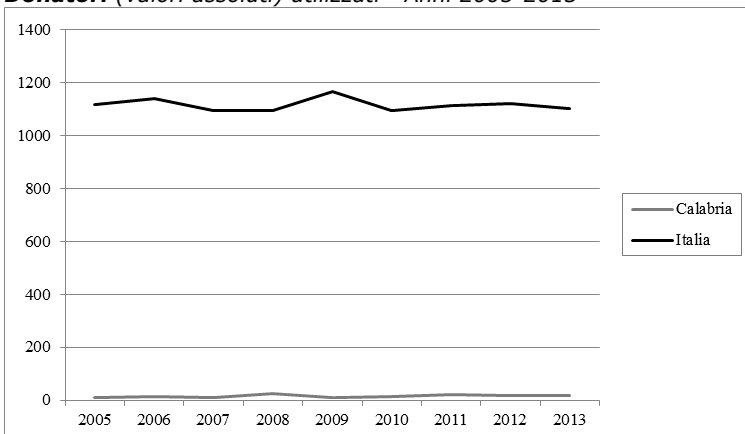
Pazienti (valori percentuali) di età 65 anni ed oltre operati entro 2 giorni per **frattura del collo del femore** - Anni 2001-2014



La percentuale di pazienti di età 65 anni ed oltre operati entro 2 giorni per frattura del collo del femore è, nel 2014, pari a 33,5% (valore nazionale 54,9%). Nel periodo 2001-2014, i valori della Calabria risultano tutti inferiori ai valori Italia e presentano un andamento oscillante, ma in aumento. A livello nazionale, invece, dopo un periodo di stabilità si osserva un trend in aumento iniziato nel 2009. Considerando l'intero periodo temporale in Calabria si è registrato un incremento pari a +15,5% (+76,0% valore nazionale).

## TRAPIANTI

Donatori (valori assoluti) utilizzati - Anni 2005-2013



In Calabria i donatori utilizzati, nel 2013, sono 18 (valore nazionale 1.102). Considerando l'arco temporale 2005-2013 i donatori variano tra 11-25. A livello nazionale si registra una diminuzione (-1,4%).