

# Rapporto Epidemiologico InfluNet

Stagione Influenzale 2016 - 2017

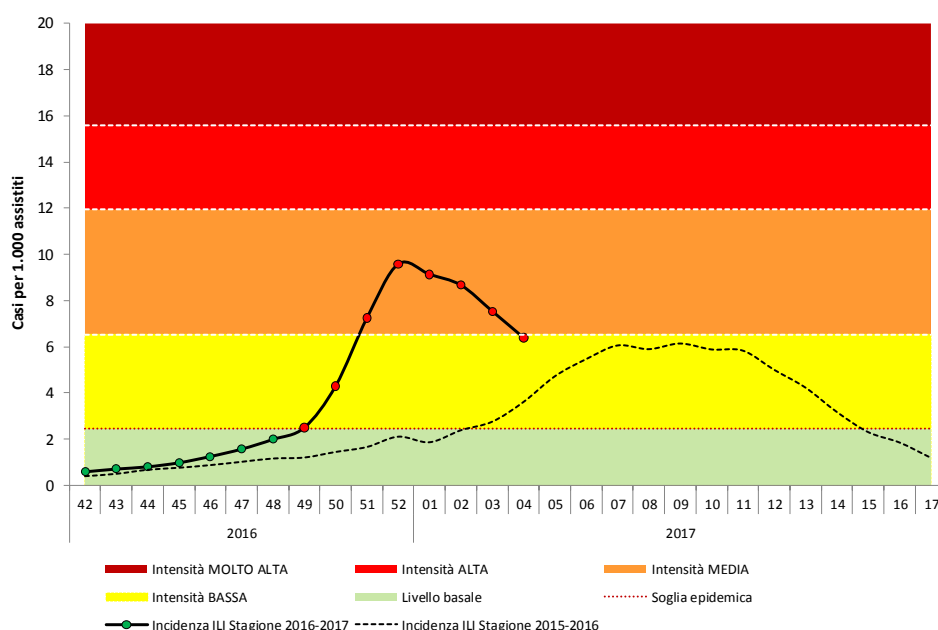
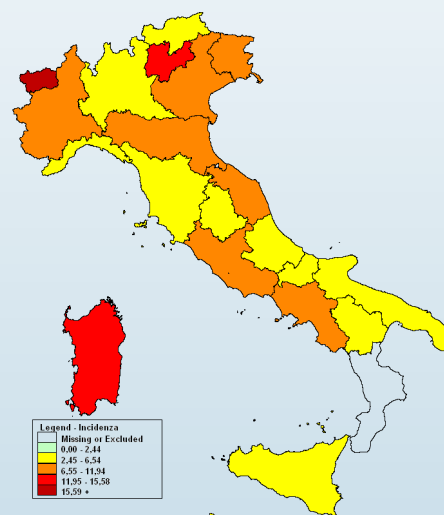
Settimana **2017 - 04**  
dal **23** al **29** gennaio 2017

Il rapporto presenta i risultati nazionali e regionali relativi alla sorveglianza epidemiologica delle sindromi influenzali, elaborati dal Reparto di Epidemiologia del Dipartimento Malattie Infettive dell'Istituto superiore di sanità.

## In Evidenza

Settimana 2017 - 04

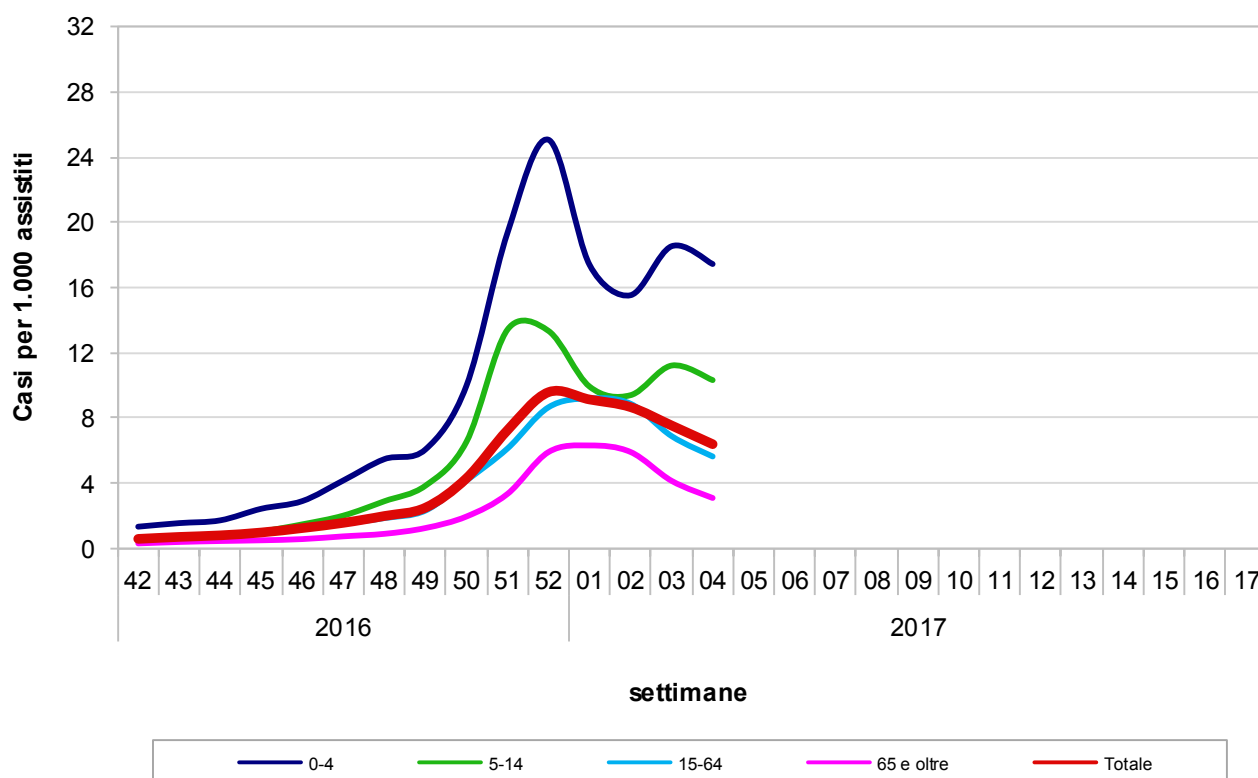
- Diminuisce ancora il numero di casi di sindrome influenzale in Italia dopo aver raggiunto il picco stagionale con **9,59** casi per mille assistiti nell'ultima settimana del 2016.
- Il livello di incidenza in Italia è pari a **6,39** casi per mille assistiti.
- In tutte le fasce di età si osserva una diminuzione del numero di casi rispetto alla precedente settimana. La fascia di età maggiormente colpita è quella pediatrica dei bambini sotto i cinque anni di età con un'incidenza pari a **17,45** casi per mille assistiti.
- Il numero di casi stimati in questa settimana è pari a circa **388.000**, per un totale, dall'inizio della sorveglianza, di circa **3.838.000** casi.
- In tutte le Regioni italiane è in corso il periodo epidemico. Val d'Aosta, P.A. di Trento e Sardegna le regioni maggiormente colpite.



- Per il calcolo delle soglie epidemiche è stato utilizzato il metodo **Moving Epidemic Method (MEM)** sviluppato dall'ECDC.
- MEM permette di stimare l'inizio, la durata e l'intensità dell'epidemia in ogni stagione influenzale.
- Per la stima delle soglie il metodo MEM utilizza i dati di sorveglianza delle ILI di almeno cinque ed un massimo di dieci stagioni. Ogni anno le soglie vengono ricalcolate sulla base dei dati disponibili.
- Le soglie della stagione in corso per l'Italia sono: **2,44** casi per mille assistiti (livello basale), **6,54** (intensità bassa), **11,94** (intensità media), **15,58** (intensità alta), oltre **15,58** (intensità molto alta).

## Risultati Nazionali

**Incidenza delle sindromi influenzali in Italia per classi di età.  
Stagione 2016 - 2017**



Durante la quarta settimana del 2017, 829 medici sentinella hanno inviato dati circa la frequenza di sindromi influenzali tra i propri assistiti. Il valore dell'incidenza totale è pari a **6,39** casi per mille assistiti.

Nella fascia di età 0-4 anni l'incidenza è pari a 17,45 casi per mille assistiti, nella fascia di età 5-14 anni a 10,33 nella fascia 15-64 anni a 5,64 e tra gli individui di età pari o superiore a 65 anni a 3,09 casi per mille assistiti.

## Risultati Nazionali

La tabella seguente mostra il numero dei casi e i tassi d'incidenza, nel totale e per fascia di età, di tutte le regioni che hanno inviato i dati. L'incidenza settimanale è espressa come numero di sindromi influenzali (casi) per 1.000 assistiti.

Settimana	Totale Medici	Totale Casi	Totale Assistiti	Totale Incidenza	0-4 anni		5-14 anni		15-64 anni		65 anni e oltre	
					Casi	Inc	Casi	Inc	Casi	Inc	Casi	Inc
2016-42	905	693	1.182.024	0,59	95	1,34	73	0,47	444	0,64	81	0,31
2016-43	972	898	1.269.871	0,71	118	1,55	114	0,69	553	0,74	113	0,40
2016-44	1.013	1.066	1.327.234	0,80	133	1,72	120	0,70	677	0,87	136	0,45
2016-45	1.037	1.330	1.359.527	0,98	192	2,44	181	1,03	804	1,01	153	0,50
2016-46	1.044	1.709	1.367.409	1,25	236	2,90	265	1,48	1032	1,29	176	0,57
2016-47	1.042	2.145	1.365.698	1,57	335	4,17	356	2,02	1226	1,53	228	0,74
2016-48	1.033	2.690	1.351.643	1,99	435	5,48	508	2,90	1474	1,86	273	0,90
2016-49	1.037	3.395	1.358.265	2,50	486	6,07	680	3,85	1846	2,32	383	1,25
2016-50	1.064	6.003	1.395.106	4,30	804	9,98	1157	6,54	3425	4,16	617	1,96
2016-51	1.101	9.683	1.335.148	7,25	1537	19,36	2363	13,42	4781	6,13	1002	3,34
2016-52	1.033	12.895	1.345.092	9,59	1951	25,07	2270	13,35	6893	8,66	1781	5,91
2017-01	1.002	11.936	1.306.274	9,14	1349	17,40	1711	9,93	7019	9,21	1857	6,32
2017-02	1.015	11.523	1.329.114	8,67	1218	15,53	1634	9,40	6895	8,88	1776	5,92
2017-03	988	9.771	1.295.688	7,54	1433	18,54	1924	11,22	5204	6,89	1210	4,15
2017-04	829	6.967	1.089.592	6,39	1146	17,45	1482	10,33	3576	5,64	763	3,09
2017-05												
2017-06												
2017-07												
2017-08												
2017-09												
2017-10												
2017-11												
2017-12												
2017-13												
2017-14												
2017-15												
2017-16												
2017-17												

## Risultati Nazionali

La tabella seguente riporta la popolazione in sorveglianza per settimana e per fascia di età. La popolazione osservata in ogni settimana può cambiare a causa dell'effettiva partecipazione di ogni singolo medico sentinella.

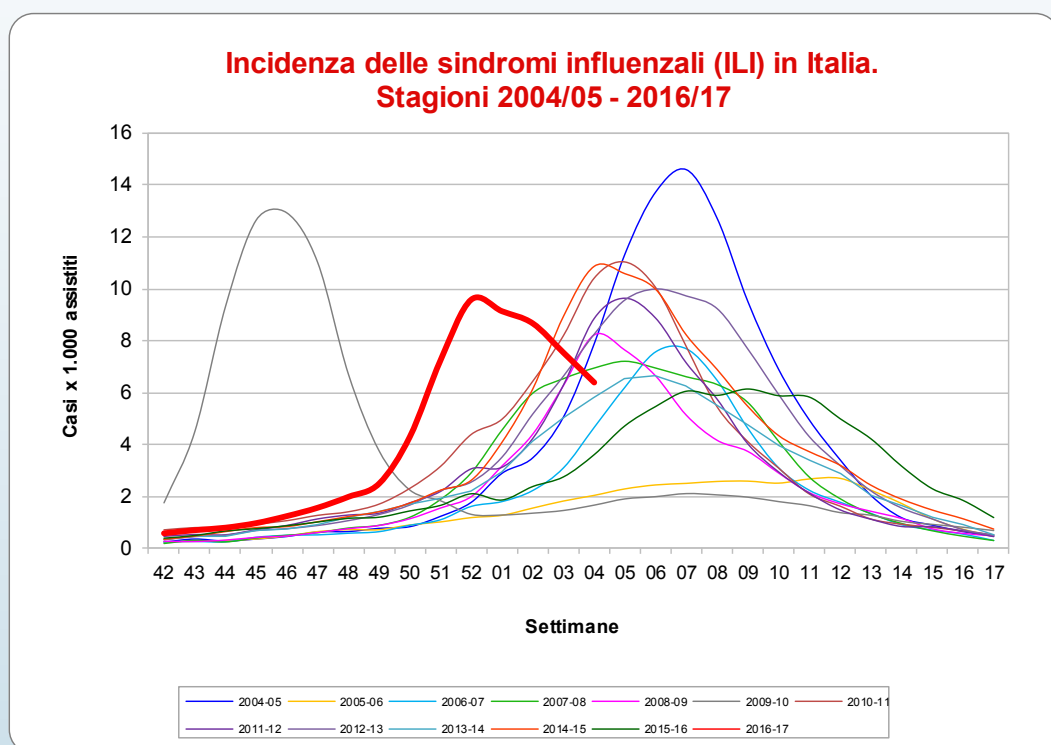
Settimana	Assistiti				Totale
	0-4 anni	5-14 anni	15-64 anni	65 anni e oltre	
2016-42	71.158	155.300	692.722	262.844	1.182.024
2016-43	75.949	165.067	743.933	284.922	1.269.871
2016-44	77.161	171.308	779.659	299.106	1.327.234
2016-45	78.844	175.019	799.016	306.648	1.359.527
2016-46	81.252	179.322	799.786	307.049	1.367.409
2016-47	80.278	176.647	801.393	307.380	1.365.698
2016-48	79.398	175.414	792.242	304.589	1.351.643
2016-49	80.059	176.733	795.418	306.055	1.358.265
2016-50	80.536	176.883	822.576	315.111	1.395.106
2016-51	79.391	176.041	779.973	299.743	1.335.148
2016-52	77.819	170.097	795.971	301.205	1.345.092
2017-01	77.537	172.331	762.515	293.891	1.306.274
2017-02	78.406	173.795	776.746	300.167	1.329.114
2017-03	77.306	171.475	755.102	291.805	1.295.688
2017-04	65.690	143.527	633.839	246.536	1.089.592
2017-05					
2017-06					
2017-07					
2017-08					
2017-09					
2017-10					
2017-11					
2017-12					
2017-13					
2017-14					
2017-15					
2017-16					
2017-17					

La popolazione degli assistiti in sorveglianza è mediamente pari a **1.311.846** assistiti per settimana (range: 1.089.592 – 1.395.106) pari al **2,2%** dell'intera popolazione italiana.

## Risultati Nazionali

Il grafico sottostante riporta l'incidenza totale della stagione in corso e delle precedenti stagioni influenzali. L'incidenza settimanale è espressa come numero di sindromi influenzali (casi) per 1.000 assistiti.

Settimana	Casi stimati in Italia
2016-42	35.500
2016-43	42.900
2016-44	48.700
2016-45	59.300
2016-46	75.800
2016-47	95.200
2016-48	120.700
2016-49	151.600
2016-50	261.000
2016-51	439.900
2016-52	581.500
2017-01	554.300
2017-02	525.900
2017-03	457.400
2017-04	387.900
2017-05	
2017-06	
2017-07	
2017-08	
2017-09	
2017-10	
2017-11	
2017-12	
2017-13	
2017-14	
2017-15	
2017-16	
2017-17	
<b>Totale</b>	<b>3.837.600</b>

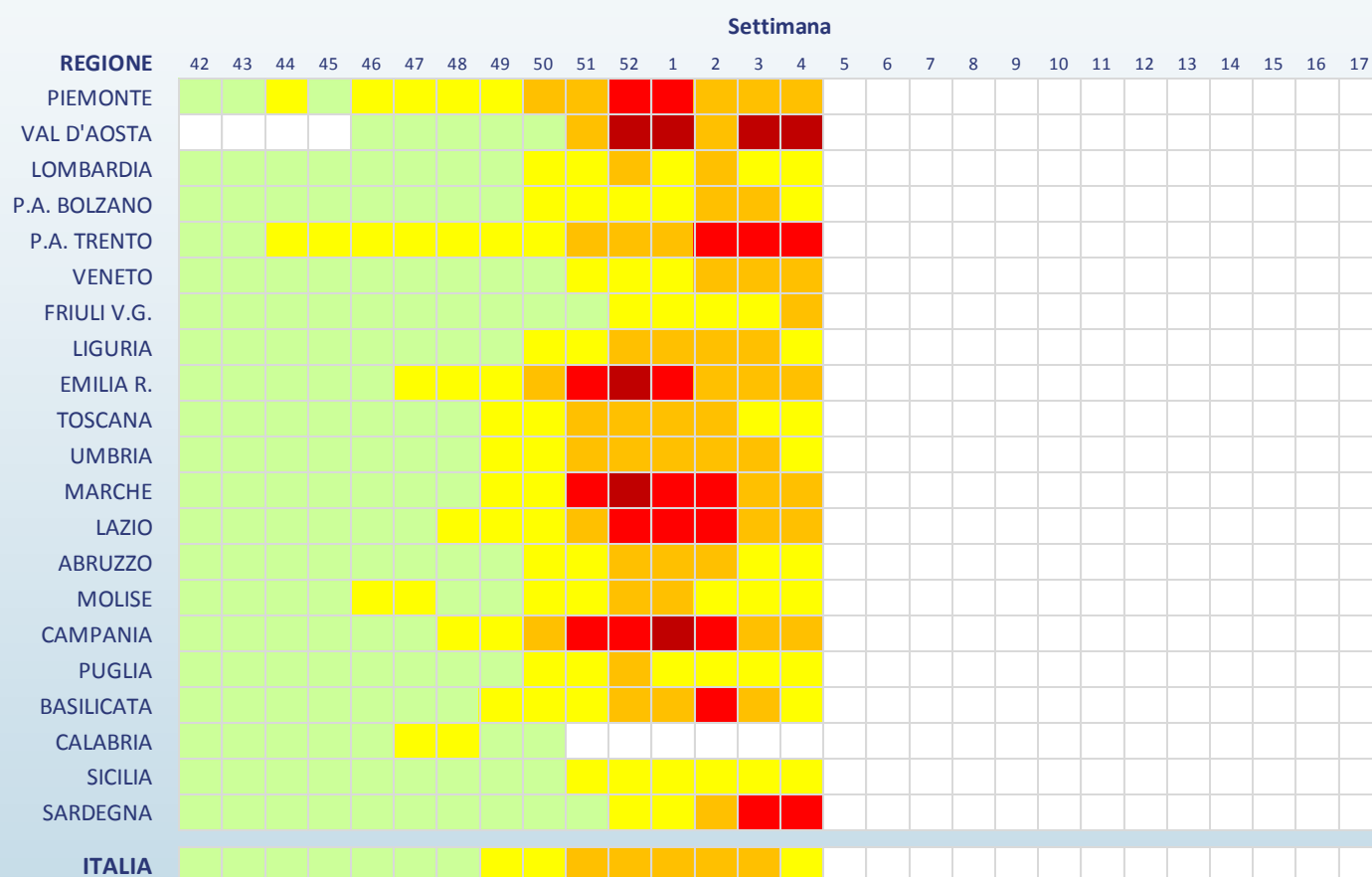


Nella quarta settimana del 2017 si osserva una diminuzione dell'incidenza.

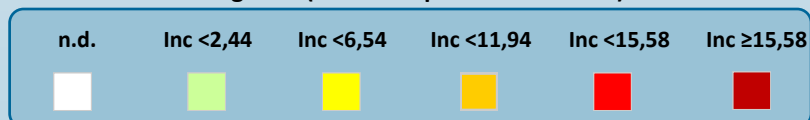
Nella quarta settimana del 2017, come mostrato in tabella, i casi stimati di sindrome influenzale, rapportati all'intera popolazione italiana, sono circa **388.000**, per un totale di circa **3.838.000** casi a partire dall'inizio della sorveglianza InfluNet.

## Risultati Regionali

Nella tabella seguente è riportata l'incidenza totale osservata in tutte le regioni italiane nelle settimane di sorveglianza. L'incidenza è stata categorizzata in quattro classi e ad ogni categoria è stato assegnato un differente colore che indica l'intensità raggiunta dall'incidenza.



Legenda (incidenza per 1.000 assistiti)



## Risultati Regionali

La tabella seguente mostra il numero dei casi e i tassi d'incidenza della sindrome influenzale, nel totale e per fascia di età, osservati nella settimana descritta nel presente rapporto. L'incidenza settimanale è espressa come numero di sindromi influenzali (casi) per 1.000 assistiti.

Regione	Totale Medici	Totale Casi	Totale Assistiti	Totale Incidenza	0-4 anni		5-14 anni		15-64 anni		65 anni e oltre	
					Casi	Inc	Casi	Inc	Casi	Inc	Casi	Inc
Piemonte	37	438	48.454	9,04	71	31,13	78	12,80	228	8,16	61	5,03
Val D'Aosta	4	87	5.488	15,85	26	62,80	38	50,20	17	5,54	6	4,80
Lombardia	140	1.121	207.248	5,41	155	11,87	205	7,22	628	15,86	133	2,74
P.A. di Bolzano	9	77	14.071	5,47	19	25,27	15	7,19	38	4,63	5	1,65
P. A. di Trento	11	198	13.923	14,22	52	38,81	65	23,19	69	10,08	12	4,09
Veneto	93	1.118	123.269	9,07	214	27,90	263	15,31	554	7,87	87	3,10
Friuli V.G.	15	169	18.138	9,32	30	14,21	46	10,13	71	24,33	22	6,10
Liguria	36	284	45.856	6,19	31	15,91	36	10,40	170	18,03	47	3,46
Emilia Romagna	55	525	70.218	7,48	113	20,78	110	8,09	254	7,08	48	3,13
Toscana	47	261	61.443	4,25	24	10,81	41	8,27	165	12,36	31	1,89
Umbria	9	51	10.259	4,97	24	19,14	17	7,28	9	6,45	1	0,50
Marche	13	108	15.328	7,05	39	15,56	30	7,17	29	4,64	10	4,18
Lazio	87	960	114.097	8,41	131	29,29	196	16,85	523	7,23	110	4,29
Abruzzo	33	105	37.623	2,79	9	3,61	17	3,16	64	9,25	15	2,00
Molise	9	36	10.275	3,50	6	7,61	10	6,50	17	3,45	3	0,99
Campania	51	433	61.593	7,03	72	12,25	97	8,91	225	6,27	39	4,37
Puglia	104	379	135.316	2,80	61	8,01	98	5,94	187	6,85	33	1,16
Basilicata	8	53	10.431	5,08	9	14,56	19	10,45	22	3,47	3	1,81
Calabria	-	-	-	-	-	-	-	-	-	-	-	-
Sicilia	54	320	69.818	4,58	9	10,69	14	4,78	226	14,46	71	3,93
Sardegna	14	244	16.744	14,57	51	25,55	87	35,39	80	9,77	26	6,34

Nella quarta settimana del 2017 in tutte le Regioni italiane è in corso il periodo epidemico. In Val d'Aosta, nella P.A. di Trento e in Sardegna si osserva ancora un'incidenza pari o superiore a 10 casi per mille assistiti.

Si sottolinea che l'incidenza osservata in alcune regioni è **fortemente influenzata dal ristretto numero di medici e pediatri che hanno inviato, al momento, i loro dati.**

## La Sorveglianza InfluNet

La sorveglianza sentinella della sindrome influenzale INFLUNET è coordinata dall'Istituto Superiore di Sanità (ISS), in collaborazione con il Centro Interuniversitario per la Ricerca sull'Influenza (CIRI-IT) di Genova e il sostegno del Ministero della Salute. La rete si avvale del contributo dei medici di medicina generale e pediatri di libera scelta, dei referenti presso le Asl e le Regioni.

L'obiettivo è descrivere i casi di sindrome influenzale, stimarne l'incidenza settimanale durante la stagione invernale, in modo da determinare l'inizio, la durata e l'intensità dell'epidemia.

Il sistema si articola in due emireti, una coordinata dall'ISS, l'altra dal CIRI: i medici e i pediatri sentinella delle regioni Basilicata, Campania, Emilia Romagna, Lazio, Marche, Molise, Piemonte, Sardegna, Valle d'Aosta, Veneto, Provincia autonoma di Trento e Provincia autonoma di Bolzano inviano i dati relativi ai casi di sindrome influenzale osservati tra i loro assistiti all'ISS. I medici e i pediatri di Abruzzo, Calabria, Friuli Venezia Giulia, Liguria, Lombardia, Puglia, Sicilia, Toscana e Umbria li inviano invece al CIRI.

L'ISS svolge un ruolo di coordinamento tecnico-scientifico a livello nazionale in quanto aggrega settimanalmente i dati raccolti dalle due emireti, li analizza e produce un rapporto settimanale con i risultati nazionali.

Per la sorveglianza epidemiologica, in particolare, il gruppo di coordinamento nazionale dell'ISS ha sede presso il Reparto di Epidemiologia del Dipartimento Malattie Infettive.

[www.iss.it/flue/](http://www.iss.it/flue/)

[www.iss.it/fluv/](http://www.iss.it/fluv/)

*L'elaborazione dei dati e la realizzazione del rapporto sono a cura del dr. Antonino Bella (Minf—ISS) grazie al prezioso contributo dei Medici di Medicina Generale e dei Pediatri di Libera Scelta, dei referenti InfluNet presso le Asl e le Regione e del dr. Piero Lai (CIRI—Università di Genova).*

La Sorveglianza delle Sindromi Influenzali InfluNet è realizzata con il supporto finanziario del Ministero della Salute – CCM.